



# PRZEDMIOTOWE SYSTEMY OCENIANIA



**Nauczyciel sprawdza i ocenia wiadomości i umiejętności ucznia w zakresie wymagań edukacyjnych podstawowych i ponadpodstawowych, ze szczególnym uwzględnieniem jego postępów.**

W procesie oceniania obowiązuje stosowanie zasady kumulowania wymagań, tzn. ocenę wyższą może uzyskać uczeń, który spełnia wszystkie wymagania związane z ocenami niższymi.

- **Stopień celujący (6)** otrzymuje uczeń, którego umiejętności i wiadomości w pełni spełniają zakres wymagań ponadpodstawowych; stosuje je w nietypowych sytuacjach problemowych.
- **Stopień bardzo dobry (5)** otrzymuje uczeń, którego umiejętności i wiadomości spełniają zakres wymagań ponadpodstawowych.
- **Stopień dobry (4)** otrzymuje uczeń, którego umiejętności i wiadomości spełniają więcej niż w połowie zakres wymagań ponadpodstawowych, przekraczają zakres wymagań podstawowych oraz pozwalają na samodzielne wykonania (rozwiązania) typowych zadań teoretycznych i praktycznych.
- **Stopień dostateczny (3)** otrzymuje uczeń, którego umiejętności i wiadomości spełniają zakres wymagań podstawowych.
- **Stopień dopuszczający (2)** otrzymuje uczeń, którego wiadomości obejmują przynajmniej treści najłatwiejsze, praktyczne – życiowe, nie wymagające modyfikacji, niezbędne do opanowania podstawowych umiejętności, czyli nie spełniają całkowicie poziomu podstawowego, jednak roszą nadzieję na ich uzupełnienie.
- **Stopień niedostateczny (1)** otrzymuje uczeń, który pomimo działań wspomagających i zapobiegawczych ze strony nauczyciela nie spełnia kryteriów oceny dopuszczającej.

**Obszary oceniania: wiadomości, umiejętności, aktywność i zaangażowanie.**

**Wszystkie oceny z przedmiotu są jawne.**

## **Sprawdzanie poziomu wiedzy i umiejętności uczniów :**

**Prace klasowe (sprawdziany)** – są obowiązkowe, co oznacza, że uczeń musi posiadać z nich ocenę. Jeżeli uczeń z przyczyn losowych nie może pisać z całą klasą, powinien to uczynić w ciągu dwóch tygodni po ustalonym dla klasy terminie. Obejmują materiał z jednego działu. Zapowiadane są z przynajmniej tygodniowym wyprzedzeniem, poprzedzone lekcją powtórzeniową. Czas trwania 45 min. Podczas sprawdzianu uczeń rozwiązuje zadania samodzielnie. W przypadku stwierdzenia, że kontaktuje się z innym uczniem lub ściąga nauczyciel ma prawo przerwać uczniowi pisanie sprawdzianu – jest to równoznaczne z uzyskaniem za pracę oceny niedostatecznej. Prace klasowe uczniów zostają u nauczyciela, są przechowywane do końca danego roku szkolnego. Wydawane są jedynie na wniosek rodzica/opiekuna, a następnie podpisane wracają do nauczyciela.

**Kartkówki** – mają na celu sprawdzenie wiadomości z 1-3 ostatnich lekcji. Kartkówka może być niezapowiedziana. Czas trwania 10-20 min.

### **Przy ocenianiu prac pisemnych nauczyciel stosuje następujące zasady przeliczania punktów na ocenę:**

- 0% - 14,5% niedostateczny (ndst)
- 15% - 22,5% niedostateczny + (ndst+)
- 23%-29,5% dopuszczający -(dop-)
- 30% - 39,5% dopuszczający (dop)
- 40% - 44,5% dopuszczający + (dop+)
- 45%-49,5% dostateczny - (dst-)
- 50% - 62,5% dostateczny (dst)
- 63% - 69,5% dostateczny + (dst+)
- 70%-74,5% dobry - (db-)
- 75% - 82,5% dobry (db)
- 83% - 86,5% dobry + (db+)
- 87% - 90,5% bardzo dobry - (bdb-)
- 91% - 99% bardzo dobry (bdb)
- 99,5% - 100% bardzo dobry + (bdb+)
- 99,5% - 100% + zadanie dodatkowe - celujący (cel)

**Prace dodatkowe** – oceniane są ze szczególnym uwzględnieniem możliwości ucznia i nakładu pracy.

**Wymagania edukacyjne w stosunku do ucznia, u którego stwierdzono specyficzne trudności w uczeniu się lub deficyty rozwojowe stosuje się zalecenia poradni zawarte w orzeczeniu lub opinii.**

Uczniowie ci mają prawo do:

- wydłużonego czasu pracy;
- obniżonego progu punktacji w pracach pisemnych;
- indywidualnej pomocy nauczyciela na zajęciach i w trakcie pisania pracy oraz innych kryteriów oceny przy sprawdzaniu zadań testowych.

**Odpowiedzi ustne** – uczeń wykazuje się znajomością materiału z 3 ostatnich lekcji, stosuje pojęcia matematyczne i wykazuje się poprawnością językową.

**Aktywność ucznia** – Za aktywną pracę na lekcji uczeń może otrzymać „+”. Pięć plusów jest równoważne ocenie bardzo dobrej, 4 plusy – dobrej, 3 plusy – dostatecznej (na życzenie ucznia).

**Za udział w konkursach matematycznych uczniowie są nagradzani.**

**Prace domowe** – wszystkie prace domowe są tylko dla chętnych. Prace domowe podlegają sprawdzeniu, jednak nie są oceniane.

**Prace dodatkowe** – oceniane są ze szczególnym uwzględnieniem możliwości ucznia i nakładu pracy.

**Wymagania edukacyjne w stosunku do ucznia, u którego stwierdzono specyficzne trudności w uczeniu się lub deficyty rozwojowe stosuje się zalecenia poradni zawarte w orzeczeniu lub opinii.**

Uczniowie ci mają prawo do:

- wydłużonego czasu pracy;
- obniżonego progu punktacji w pracach pisemnych;
- indywidualnej pomocy nauczyciela na zajęciach i w trakcie pisania pracy oraz innych kryteriów oceny przy sprawdzaniu zadań testowych.

**Odpowiedzi ustne** – uczeń wykazuje się znajomością materiału z 3 ostatnich lekcji, stosuje pojęcia matematyczne i wykazuje się poprawnością językową.

**Aktywność ucznia** – Za aktywną pracę na lekcji uczeń może otrzymać „+”. Pięć plusów jest równoważne ocenie bardzo dobrej, 4 plusy – dobrej, 3 plusy – dostatecznej (na życzenie ucznia).

**Za udział w konkursach matematycznych uczniowie są nagradzani.**

Prace domowe – wszystkie prace domowe są tylko dla chętnych.

Prace domowe podlegają sprawdzeniu, jednak nie są oceniane.

## **Ocenianie ma charakter ciągły.**

Stopnie wystawiane są systematycznie, zgodnie z wewnątrzszkolnymi kryteriami oceniania oraz przyjętym w planie dydaktycznym nauczyciela harmonogramem sprawdzania i oceniania osiągnięć ucznia.

## **Warunki poprawy wyników**

Uczeń ma możliwość poprawy każdej oceny ze sprawdzianu (testu) na podsumowanie działu. Poprawa odbywa się jeden raz w przeciągu 2 tygodni, w terminie ustalonym przez nauczyciela. Obydwie oceny są wpisywane do mobilniennika (z pracy klasowej i jej poprawy).

## **Nieprzygotowania do lekcji**

Uczeń ma prawo do trzykrotnego w ciągu semestru zgłoszenia nieprzygotowania do lekcji (uczeń zgłasza nieprzygotowanie przed rozpoczęciem lekcji), ale nie dotyczy to lekcji powtórzeniowych. Przez nieprzygotowanie do lekcji rozumiemy – niegotowość do odpowiedzi, brak pomocy potrzebnych do lekcji. Po wykorzystaniu limitu określonego powyżej, uczeń otrzymuje ocenę niedostateczną z aktywności. Zgłoszenie nieprzygotowania zwalnia ucznia z odpowiedzi ustnej ale nie zwalnia z udziału w lekcji bieżącej. Po dłuższej nieobecności uczeń ma tydzień na nadrobienie zaległości. Nieobecność jednego dnia nie zwalnia z przygotowania ucznia do lekcji.

## **Kryteria wystawiania ocen na I semestr oraz na koniec roku szkolnego**

- Propozycję oceny semestralnej lub rocznej wystawia nauczyciel najpóźniej 7 dni przed posiedzeniem klasyfikacyjnym Rady Pedagogicznej.
- Podstawą wystawienia oceny semestralnej jest średnia ważona ocen otrzymanych w ciągu całego semestru, natomiast końcoworocznej – średnia ważona ocen otrzymanych w ciągu całego roku szkolnego.

## **Hierarchia ocen jest uzależniona od nadanej jej wagi:**

- waga 3: testy, sprawdziany, prace klasowe, szczególne osiągnięcia w konkursach pozaszkolnych;
- waga 2: kartkówki, odpowiedzi, szczególne osiągnięcia w konkursach szkolnych;
- waga 1: aktywność na lekcji, praca na lekcji, udział w konkursach.

**Średniej ważonej przyporządkowuje się ocenę szkolną następująco:**

<b>Średnia ważona</b>	<b>Ocena</b>
<b>0 – 1,60</b>	<b>niedostateczna</b>
<b>1,61 – 2,60</b>	<b>dopuszczająca</b>
<b>2,61 – 3,60</b>	<b>dostateczna</b>
<b>3,61 – 4,60</b>	<b>dobra</b>
<b>4,61 – 5,51</b>	<b>bardzo dobra</b>
<b>5,52 – 6,0</b>	<b>celująca</b>

– Podstawą wystawienia oceny semestralnej jest minimalnie sześć ocen cząstkowych.

– Ocena klasyfikacyjna roczna uwzględnia wynik pracy ucznia w obu półroczach i stanowi podstawę jego promocji. Ocenę semestralną lub roczną uczeń otrzymuje za systematyczną pracę w ciągu całego semestru/roku. Pod koniec semestru lub roku szkolnego nauczyciel nie przeprowadza żadnych dodatkowych prac klasowych ani sprawdzianów, ani nie zadaje dodatkowej pracy na wyższą ocenę.

– Uczeń, który w wyniku rocznej klasyfikacji uzyskał ocenę niedostateczną, może zdawać egzamin poprawkowy.





# Język polski

mgr Agata Tądel



## **Przedmiotowe zasady oceniania w klasach V i VIII na lekcjach języka polskiego w roku szkolnym 2024/2025**

### **§1**

#### **Dokumenty określające przedmiotowy system oceniania**

1. Rozporządzenie Ministra Edukacji z dnia 14 lutego 2017 r. w sprawie podstawy programowej wychowania przedszkolnego oraz podstawy programowej kształcenia ogólnego dla szkoły podstawowej, w tym dla uczniów z niepełnosprawnością intelektualną w stopniu umiarkowanym lub znacznym, kształcenia ogólnego dla branżowej szkoły I stopnia, kształcenia ogólnego dla szkoły specjalnej przysposabiającej do pracy oraz kształcenia ogólnego dla szkoły policealnej

1. Rozporządzenie Ministra Edukacji z dnia 28 czerwca 2024 r. zmieniające rozporządzenie w sprawie podstawy programowej wychowania przedszkolnego oraz podstawy programowej kształcenia ogólnego dla szkoły podstawowej, w tym dla uczniów z niepełnosprawnością intelektualną w stopniu umiarkowanym lub znacznym, kształcenia ogólnego dla branżowej szkoły I stopnia, kształcenia ogólnego dla szkoły specjalnej przysposabiającej do pracy oraz kształcenia ogólnego dla szkoły policealnej
2. Rozporządzenie Ministra Edukacji Narodowej z dnia 3 sierpnia 2017 r. w sprawie oceniania, klasyfikowania i promowania uczniów i słuchaczy w szkołach publicznych ( ze zmianami z 2024 r. )
3. Marlena Derlukiewicz, „Nowe Słowa na start!” Program nauczania ogólnego języka polskiego w klasach IV-VIII szkoły podstawowej
4. Statut Szkoły Podstawowej im. Edwarda Reszke w Borownie

## §2

### **Cele Przedmiotowego Oceniania**

#### **1. Ocenianie bieżące (wspomagające) ma na celu monitorowanie rozwoju ucznia, w tym:**

- a) pomoc uczniowi w rozpatrywaniu i rozumieniu swoich mocnych i słabych stron,
- b) ukierunkowanie i motywowanie ucznia do dalszej pracy,
- c) przekazanie uczniowi informacji o jego postępach,
- d) przekazanie rodzicom/opiekunom informacji o postępach ucznia,
- e) przekazanie nauczycielowi informacji o efektywności jego nauczania, właściwym doborze materiałów, metod i sposobów nauczania,
- f) przygotowanie do egzaminów i sprawdzianów zewnętrznych.

## **2.Ocenianie śródroczne i końcoworoczne ma na celu:**

- a)przekazać uczniowi informację na temat jego postępów w nauce języka polskiego,
- b)dostarczyć nauczycielowi odpowiedzialnemu za następny etap nauki informacji na temat poziomu wiedzy i umiejętności ucznia,
- c)monitorować system szkolny,
- d)różnicować i klasyfikować uczniów,
- e)pomóc nauczycielowi w ewaluacji i modyfikacji procesu nauczania przedmiotu.

### **§3**

#### **Formy sprawdzania poziomu osiągnięć uczniów**

Na lekcjach języka polskiego przyjmuje się następujące formy sprawdzania poziomu osiągnięć uczniów:

**1. Test diagnostyczny (diagnoza)** – rozumiany jako obiektywna próba polegająca na wykonaniu przez uczniów różnego rodzaju zadań, ćwiczeń itp., w celu rozpoznania stanu ich wiedzy i umiejętności dla opracowania dalszej drogi postępowania.

- a)Nauczyciel przeprowadza go w zależności od potrzeb w ciągu całego cyklu kształcenia.
- b)Jest zapowiedziany co najmniej tydzień wcześniej, z jednoczesnym określeniem przez nauczyciela czasu trwania i zakresu materiału.
- c)Wyniki testu diagnostycznego „na wejście” stanowią jedynie diagnozę wiedzy i umiejętności ucznia i nie są podstawą do wystawienia stopnia bieżącego.

**2.Sprawdziany, testy** – rozumiane jako zaplanowane przez nauczyciela dłuższe samodzielne pisemne prace kontrolne uczniów, przeprowadzane w szkole podczas zajęć edukacyjnych, mające na celu sprawdzenie wiedzy i umiejętności uczniów z danej partii materiału.

a)Sprawdziany mogą zostać zaplanowane na jedną lub dwie godziny lekcyjne.

b)Obejmują co najmniej jeden dział programowy.

c)Poprzedzone są lekcją powtórzeniową.

d)Zapowiedziane są z tygodniowym wyprzedzeniem. Przy zapowiadaniu nauczyciel podaje informacje dotyczące zakresu, formy i terminu pracy.

e)Zapowiedziany sprawdzian wpisywany jest do mobidziennika.

f)Nauczyciel ma obowiązek poprawić sprawdziany w terminie do dwóch tygodni od ich napisania.

g)Uczeń, który opuścił sprawdzian musi go napisać w ciągu 2 tygodni od dnia powrotu do szkoły. W przeciwnym razie uczeń pisze ją na pierwszych, lub kolejnych zajęciach po upływie wspomnianego powyżej dwutygodniowego terminu

**2.Prace klasowe** – rozumiane jako zaplanowane przez nauczyciela dłuższe samodzielne pisemne formy wypowiedzi, przeprowadzone w szkole podczas zajęć edukacyjnych, mające na celu sprawdzenie umiejętności komponowania tekstów własnych zgodnie z określonymi warunkami.

a)Prace klasowe są zaplanowane są na jedną lub dwie godziny lekcyjne.

b)Zapowiedziane są z tygodniowym wyprzedzeniem. Przy zapowiadaniu nauczyciel nie podaje tematów wypracowań.

c)Zapowiedziana praca klasowa wpisywana jest do mobidziennika.

d)Nauczyciel ma obowiązek poprawić prace klasowe w terminie do dwóch tygodni od ich napisania.

e)Uczeń, który opuścił pisemną pracę klasową, musi ją napisać w ciągu 2 tygodni od dnia powrotu do szkoły. W przeciwnym razie uczeń pisze ją na pierwszych, lub kolejnych zajęciach po upływie wspomnianego powyżej dwutygodniowego terminu.

**2.Kartkówki** – rozumiane jako krótkie prace pisemne sprawdzające wiadomości i umiejętności uczniów, obejmujące maksymalnie materiał z trzech ostatnich tematów lub z tematu bieżącego.

a)Kartkówki trwają nie dłużej niż 20 minut.

b)Nie muszą być zapowiadane z wyprzedzeniem.

c)Jeżeli uczeń jest nieobecny w terminie, w którym została przeprowadzona kartkówka może napisać ją w innym terminie wyznaczonym przez nauczyciela.

**5.Odpowiedź ustna** – rozumiana jako krótsza lub dłuższa ustna reakcja ucznia na pytania skierowane do niego przez nauczyciela.

a)Oceniając na stopień odpowiedź ustną, nauczyciel bierze pod uwagę zawartość rzeczową, dobór środków językowych, sposób prezentacji, umiejętność formułowania myśli i argumentacji.

b)Krótkie odpowiedzi uczniów oraz merytoryczna aktywność na lekcji nie podlega ocenie cyfrowej, ale jest odnotowywana jako plus. Każde cztery plusy zamieniają się na ocenę bardzo dobrą z aktywności.

**6. Zadanie domowe** – rozumiane jako formy pisemne zadane przez nauczyciela do samodzielnego wykonania w domu nie podlegają ocenie. Nauczyciel ma obowiązek udzielić uczniowi informacji zwrotnej do wykonanego zadania.

**7. Aktywność na lekcji** – rozumiana jako czynne uczestniczenie ucznia w rozwiązywaniu problemu, tematu, zadań itp. podczas zajęć.

a)Oceniana jest za pomocą znaków + i –.

b)Cztery uzyskane plusy skutkuje oceną bardzo dobrą.

c)Cztery uzyskane minusy skutkują oceną niedostateczną.

**8.Zeszyt przedmiotowy, zeszyt ćwiczeń** – rozumiane jako zeszyty, w których uczniowie systematycznie prowadzą notatki, zapisy z lekcji, wykonują ćwiczenia i odrabiają prace domowe (nieobowiązkowe i niepodlegające ocenie)

a)Uczeń nieobecny na lekcji ma obowiązek uzupełnienia ww. zeszytów w terminie 1 tygodnia od dnia powrotu do szkoły.

b)Nauczyciel ma prawo zażądać od ucznia zeszytu i zeszytu ćwiczeń do sprawdzenia w każdej chwili.

**9.Znajomość lektur** – rozumiana jako wiedza i umiejętności z zakresu przeczytanego tekstu.

a)Formy sprawdzania znajomości lektur mogą przybierać różne formy pisemne oraz ustne.

b)W zależności od formy sprawdzenia stosuje się odpowiednie kryteria oceniania.

c)Każdy uczeń musi wykazać się znajomością lektur obowiązkowych, zgodnych z wytycznymi podstawy programowej dla każdego etapu edukacyjnego

d)Na każdy rok szkolny oprócz lektur obowiązkowych przypadają co najmniej dwie lub jedna ( w kl. VIII) lektura uzupełniająca. Zakres ich znajomości będzie sprawdzany tak, jak w przypadku lektur obowiązkowych.

e)Ocena niedostateczna z lektury może zostać poprawiona zgodnie z warunkami poprawy wykazanymi w PSO oraz Statucie Szkoły.

**10.Recytacja tekstów poetyckich i prozy.**

**11.Inne formy pracy ucznia niewymienione powyżej, np. czytanie, projekt, prace wytwórcze, dyktando, praca dodatkowa.**

#### §4

### **Częstotliwość sprawdzania osiągnięć uczniów**

1.Nauczyciel ma obowiązek systematycznego sprawdzania osiągnięć uczniów zgodnie z zapisami statutowymi szkoły. Częstotliwość poszczególnych form sprawdzających:

a)Odpowiedź ustna i kartkówki – możliwość na każdej lekcji.

b)Wykonywanie przez uczniów ćwiczeń – możliwość na każdej lekcji.

c)Prace klasowe – co najmniej dwie w semestrze.

d)Sprawdziany – po każdej większej partii materiału, co najmniej dwa w semestrze.

e)Zeszyt przedmiotowy i zeszyt ćwiczeń – według uznania nauczyciela, nie rzadziej niż raz w semestrze.

f)Zadania domowe – możliwość na każdej lekcji, nie skutkuje oceną.

## §5

### Podstawowe założenia oceniania form wypowiedzi pisemnych

1. Nauczyciel przy sprawdzaniu prac pisemnych zobowiązany jest do stosowania kryteriów oceniania, o których uczniowie zostają poinformowani przed redagowaniem w ypracowania.
2. Każda forma wypowiedzi jest oceniana według innych kryteriów, zależnych od formy wypowiedzi.

W przypadku, gdy praca ucznia jest nieczytelna lub nie zawiera wymaganej minimalnej ilości słów, uczeń otrzymuje ocenę niedostateczną.

3. Przyjmuje się następującą klasyfikację i oznaczenia błędów w pracach pisemnych:

- a) ort. – błąd ortograficzny,
- b) int. – błąd interpunkcyjny,
- c) rz. – błąd rzeczowy,
- d) log. – błąd logiczny,
- e) jęz. – błąd językowy (w jego skład wchodzi błędy frazeologiczne, fleksyjne, słowotwórcze, składniowe oraz stylistyczne).

## §6

### Sposób oceniania prac pisemnych

1. Zgodnie ze Statutem Szkoły oceny z prac klasowych i sprawdzianów ustala się według skali procentowej:

Ocena	Zakres % - od do
ndst	0 - 14,5
ndst+	15 - 22,5
dop-	23 - 29,5
dop	30 - 39,5
dop+	40 - 44,5
dst-	45 - 49,5
dst	50 - 62,5
dst+	63- 69,5

db-	70 - 74,5
db	75 - 82,5
db+	83 - 86,5
bdb-	87 - 90,5
bdb	91 - 94,5
bdb+	95 - 97,5
cel	98 - 100

2. W przypadku innych form sprawdzania osiągnięć uczniów dopuszczalne są inne wielkości, w zależności od stopnia trudności pracy i innych czynników. W takim przypadku nauczyciel każdorazowo informuje uczniów o sposobie oceniania i kryteriach ocen.

3. Obowiązuje średnia ważona, waga ocen to: 3, 2 lub 1:

waga 3: prace klasowe, test, sprawdzian, wypracowanie klasowe, dyktando, czytanie ze zrozumieniem konkursy,

waga 2: kartkówki, recytacja, odpowiedzi ustne, projekt, krótkie formy użytkowe. prace wytwórcze (np. lapbook, gra planszowa, plakat, prezentacja multimedialna, itp.),

waga 1: zeszyt, aktywność, ćwiczenia, praca w grupie, praca na lekcji, prezentacja.

4. Wszystkie oceny dokumentowane są na bieżąco na pracach uczniów oraz za pomocą wpisu do dziennika elektronicznego z odpowiednim komentarzem dotyczącym formy wypowiedzi.

## **§7**

### **Skala ocen**

1. Zgodnie ze Statutem Szkoły na lekcjach języka polskiego stosuje się bieżące ocenianie w skali ocen od 1 do 6 z plusami i minusami, Oceny klasyfikacyjne śródroczne ustala się według skali od 1 do 6 z plusami i minusami, natomiast oceny końcowo roczne w skali od 1 do 6 bez plusów i minusów.



## Ogólne warunki poprawy uzyskanych ocen

1. Poprawie podlegają oceny z następujących form sprawdzania:
  - a) prace klasowe,
  - b) sprawdziany,
  - c) dyktanda
  - d) niektóre kartkówki,
  - e) znajomość lektur,
  - f) recytacja.
2. W ciągu roku szkolnego uczeń zobowiązany jest poprawić oceny niedostateczne, otrzymane z prac klasowych i sprawdzianów.
3. Poprawa ocen pozytywnych z prac klasowych i sprawdzianów jest dobrowolna i odbywa się w terminie wyznaczonym przez nauczyciela.
4. Zarówno poprawa oceny niedostatecznej, jak i oceny pozytywnej z prac klasowych i sprawdzianów musi odbyć się w terminie wyznaczonym przez nauczyciela, ale nie później niż do dwóch tygodni po otrzymaniu oceny. Uczeń pisze ją tylko raz. Obydwie oceny są wpisywane do mobilniennika (z pracy klasowej i jej poprawy).
5. Kartkówki (krótkie sprawdziany z trzech ostatnich jednostek tematycznych) nie muszą być zapowiadane i nie podlegają poprawie.

### Ocena śródroczna oraz ocena roczna

1. Na ocenę semestralną z języka polskiego składają się oceny bieżące z różnych form aktywności ucznia.
2. Na ocenę roczną z języka polskiego składa się ocena semestralna oraz oceny bieżące różnych form aktywności ucznia.
3. Ocena śródroczna i roczna są wystawiane na podstawie średniej ważonej. W uzasadnionych przypadkach ocena może być wyższa niż ta, która wynika ze średniej ważonej.

## §9

4. Zgodnie ze Statutem Szkoły uczeń może ubiegać się o podwyższenie przewidywanej oceny klasyfikacyjnej z zajęć języka polskiego tylko o jeden stopień, jeśli spełni następujące warunki:

- a) frekwencja ucznia na zajęciach z danego przedmiotu była nie niższa niż 80% (z wyjątkiem długotrwałej choroby)
- b) wszystkie nieobecności ucznia na zajęciach są usprawiedliwione;
- c) uczeń terminowo przystąpił do wszystkich przewidzianych przez nauczyciela form sprawdzianów i prac klasowych
- d) uczeń uzyskał z wszystkich sprawdzianów i prac pisemnych oceny pozytywne (wyższe niż ocena niedostateczna), również w trybie poprawy ocen niedostatecznych
- e) uczeń skorzystał ze wszystkich oferowanych przez nauczyciela form poprawy, w tym również z konsultacji indywidualnych.

5. Szczegółowe warunki poprawiania ocen semestralnych i rocznych znajdują się w Statucie Szkoły.

6. Wobec ucznia nieklasyfikowanego oraz ucznia, który w wyniku klasyfikacji otrzymał ocenę niedostateczną stosuje się procedury opisane w Statucie Szkoły.

## §10

### **Kryteria oceniania uczniów z dysfunkcjami**

1. Wszelkie dysfunkcje nie zwalniają ucznia z obowiązku opanowania materiału przewidzianego programem nauczania. Jednak ze względu na trudności w nauce niewynikające z winy dziecka, nauczyciel dostosowuje wymagania do indywidualnych możliwości ucznia i pracuje zgodnie z wytycznymi zawartymi w opinii lub orzeczeniu poradni.

2. W zakresie prac pisemnych nauczyciel powinien: wydłużyć czas przeznaczony na pisanie, nie oceniać estetyki pisma, poprawiać, lecz nie uwzględniać w ocenie błędów ortograficznych, pomóc w przeczytaniu tekstu bazowego lub poleceń, udostępnić dodatkowe słowniki i inne pomoce.

3.W zakresie słuchania i mówienia nauczyciel powinien: wydłużyć czas wypowiedzi, zadawać dodatkowe pytania ukierunkowujące, oceniać merytoryczną wiedzę, a nie formę przekazu informacji, umożliwić odpowiadanie bez obecności innych uczniów.

4.W zakresie czytania nauczyciel powinien: zachęcać do czytania, sprawdzać znajomość treści, a nie technikę czytania, umożliwić czytanie bez obecności innych uczniów.

5.Uczniom posiadającym odpowiednie orzeczenia z PPP i uczniom, dla których zaleca się dostosowanie materiału do ich indywidualnych potrzeb obniżane są wymagania edukacyjne zgodnie z zaleceniami tej poradni i wówczas punktację i oceny dostosowuje się do nich indywidualnie.

## §11

### **Kryteria oceny osiągnięć dydaktycznych**

1.Ocenę celującą otrzymuje uczeń, który:

- a)opanował umiejętności zapisane w podstawie programowej,
- b)samodzielnie rozwiązuje problemy i ćwiczenia o dużym stopniu trudności,
- c)czyta ze zrozumieniem teksty kultury przewidziane w programie, potrafi analizować i interpretować je w sposób pogłębiony i wnikliwy, posługując się terminologią z podstawy programowej,
- d)posługuje się bogatym i różnorodnym słownictwem oraz poprawnym językiem zarówno w mowie, jak i w piśmie,
- e)aktywnie uczestniczy w lekcjach (pełni funkcję asystenta nauczyciela) i zajęciach pozalekcyjnych,
- f)z powodzeniem bierze udział w konkursach tematycznie związanych z językiem polskim,
- g)tworzy wypowiedzi pisemne zgodnie z wyznacznikami gatunkowymi, poprawne pod względem kompozycji, spójności wypowiedzi, językowym, ortograficznym i interpunkcyjnym,
- h)odznacza się samodzielnością i dojrzałością sądów,
- i)współpracuje w zespole, często odgrywając rolę lidera,
- j)wykorzystuje wiedzę, umiejętności i zdolności twórcze (kreatywność) przy odbiorze i analizie tekstów oraz tworzeniu wypowiedzi.

## 2 Ocenę bardzo dobrą otrzymuje uczeń, który:

- a) opanował umiejętności zapisane w podstawie programowej,
- b) samodzielnie rozwiązuje problemy i ćwiczenia o znacznym stopniu trudności,
- c) czyta ze zrozumieniem teksty kultury przewidziane w programie, potrafi analizować je samodzielnie, podejmuje próby interpretacji,
- d) posługuje się bogatym słownictwem i poprawnym językiem zarówno w mowie, jak i w piśmie,
- e) aktywnie uczestniczy w lekcjach i zajęciach pozalekcyjnych,
- f) bierze udział w konkursach tematycznie związanych z językiem polskim,
- g) tworzy wypowiedzi pisemne zgodnie z wyznacznikami gatunkowymi, w większości poprawne pod względem kompozycji, spójności wypowiedzi, językowym, ortograficznym i interpunkcyjnym,
- h) aktywnie uczestniczy w lekcjach.

## 3 Ocenę dobrą otrzymuje uczeń, który:

- a) w większości opanował umiejętności zapisane w podstawie programowej,
- b) samodzielnie rozwiązuje zadania o niewielkim lub średnim stopniu trudności, a z pomocą nauczyciela – trudne,
- c) czyta ze zrozumieniem teksty kultury przewidziane w programie, samodzielnie odnajduje w nich informacje,
- d) w wypowiedziach ustnych i pisemnych popełnia niewiele błędów językowych, ortograficznych i stylistycznych,
- e) bierze czynny udział w lekcji.

## 4. Ocenę dostateczną otrzymuje uczeń, który:

- a) częściowo opanował umiejętności zapisane w podstawie programowej,
- b) samodzielnie wykonuje tylko zadania łatwe; trudniejsze problemy i ćwiczenia rozwiązuje przy pomocy nauczyciela,
- c) odnajduje w tekście informacje podane wprost, rozumie dosłowne znaczenie większości wyrazów w tekstach dostosowanych do poziomu edukacyjnego,
- d) w wypowiedziach ustnych i pisemnych popełnia błędy językowe, ortograficzne i stylistyczne; wypowiedzi cechuje ubogie słownictwo,
- e) wypowiada się krótko, ale wypowiedź jest na ogół uporządkowana,
- f) niekiedy popełnia rażące błędy językowe zakłócające komunikację,
- g) rzadko aktywnie uczestniczy w lekcjach.

### 5. Ocenę dopuszczającą otrzymuje uczeń, który:

- a) opanował w niewielkim stopniu umiejętności zapisane w podstawie programowej,
- b) większość zadań, nawet bardzo łatwych, wykonuje jedynie przy pomocy nauczyciela,
- c) czyta niezbyt płynnie, niewłaściwie akcentuje wyrazy, nie stosuje odpowiedniej intonacji,
- d) ma problemy z czytaniem tekstów kultury, ale podejmuje próby ich odbioru,
- e) nie potrafi samodzielnie analizować i interpretować tekstów,
- f) w wypowiedziach ustnych i pisemnych popełnia rażące błędy utrudniające komunikację, ma ubogie słownictwo i trudności z formułowaniem nawet prostych zdań,
- g) nie jest aktywny na lekcjach, ale wykazuje chęć do pracy, stara się wykonywać polecenia nauczyciela,
- h) pracuje niesystematycznie, wymaga stałej zachęty do pracy.

### 6. Ocenę niedostateczną otrzymuje uczeń, który:

- a) nie opanował nawet podstawowych wiadomości, ma bardzo duże braki w wiedzy i umiejętnościach z zakresu podstawy programowej,
- b) ma kłopoty z techniką czytania,
- c) nie odnajduje w tekście informacji podanych wprost, nie rozumie dosłownego znaczenia wielu wyrazów w tekstach dostosowanych do poziomu edukacyjnego,
- d) nie wykonuje zadań ani poleceń nauczyciela,
- e) wykazuje się niechęcią do nauki,
- f) nie angażuje się w pracę grupy.

### **Uwagi końcowe**

1. Przedmiotowe Ocenianie z języka polskiego podlega ewaluacji. O każdej zmianie w dokumencie nauczyciel informuje uczniów oraz rodziców w dogodnej dla siebie formie.
2. Do spraw nieuregulowanych PO stosuje się przepisy zgodne ze Statutem Szkoły.
3. Dokument Przedmiotowego Oceniania dostępny jest u nauczyciela prowadzącego przedmiot oraz na stronie internetowej szkoły.
4. Każdorazowo uczeń oraz rodzic może poprosić o wyjaśnienie niezrozumiałych kwestii Przedmiotowego Oceniania.

# Język polski

mgr Urszula Tądel



## PRZEDMIOTOWY SYSTEM OCENIANIA Z JĘZYKA POLSKIEGO W KLASIE VII

**OCENIE Z JĘZYKA POLSKIEGO W CIĄGU CAŁEGO ROKU SZKOLNEGO  
PODLEGAJĄ NASTĘPUJĄCE FORMY AKTYWNOŚCI UCZNIA :**

### **1.Wypowiedzi pisemne:**

- prace klasowe -wypracowania, testy
- sprawdziany gramatyczne
- sprawdziany ze znajomości treści lektur oraz tekstów omawianych na lekcji
- kartkówki
- dyktanda
- praca na lekcji – na bieżąco.

### **2.Wypowiedzi ustne:**

- odpowiedź - treści literackie i językowe
- kultura żywego słowa - recytacja, scenki, prezentacje teatralne, projekty

### **3.Aktywność, inwencja twórcza ucznia, ćwiczenia.**

**4.Formy dodatkowe (prace nadobowiązkowe) np. konkursy, zadania dodatkowe itp.**

## **KONTROLA I OCENA OSIĄGNIĘĆ UCZNIÓW:**

1. Prace klasowe są obowiązkowe. Jeśli z przyczyn losowych uczeń nie może pisać w wyznaczonym dla całej klasy terminie, powinien to uczynić w terminie dwutygodniowym od powrotu do szkoły po uprzednim ustaleniu z nauczycielem.

2. Uczeń może poprawić tylko ocenę niedostateczną z wypowiedzi pisemnej (prace klasowe, testy, sprawdziany). Poprawa jest jednorazowa i odbywa się w terminie i miejscu ustalonym przez nauczyciela (nieprzekraczającym jednak 2 tygodni). Dopuszcza się jedynie możliwość poprawy raz w semestrze oceny pozytywnej na wyższą od uzyskanej.

3. Prace klasowe, dyktanda i testy z większej partii materiału są zapowiadane z tygodniowym wyprzedzeniem, natomiast krótkie kartkówki obejmujące nie więcej niż trzy ostatnie lekcje mogą być przeprowadzane bez zapowiedzi.

4. Prace pisemne muszą być napisane czytelnie, a zeszyty przedmiotowe i ćwiczenia prowadzone estetycznie.

5. Uczeń jest zobowiązany do noszenia podręczników, zeszytu i ćwiczeń na każdą lekcję.

6. Uczeń ma obowiązek uzupełnienia notatek za czas swojej nieobecności po powrocie do szkoły. W przypadku nieobecności dłuższej niż 5 dni czas na uzupełnienie ustala z nauczycielem.

7. Uczeń w ciągu półrocza może zgłosić bez żadnych negatywnych konsekwencji, tylko na początku lekcji, 2 x nieprzygotowanie do odpowiedzi ustnej. Nie dotyczy to wypowiedzi pisemnych oraz recytacji, prezentacji/referatów, lekcji powtórzeniowych wcześniej zapowiedzianych.

8.Uczeń ma obowiązek wykonywania poleceń nauczyciela podczas lekcji, praca ta może zostać oceniona w trakcie lub po skończonej lekcji.

9.Czynnikiem wpływającym na podniesienie oceny śródrocznej i rocznej jest wykonywanie dodatkowych zadań, szczególna aktywność na lekcji, osiągnięcia w konkursach szkolnych i pozaszkolnych.

10.Punkty uzyskane z prac klasowych, sprawdzianów i kartkówek przeliczane są na stopnie wg następującej skali:

wiedza ponadprogramowa ocena celująca

100%-100% ocena bardzo dobra +

91% - 99,5% ocena bardzo dobra

87% - 90,5% ocena bardzo dobra -

83% - 86,5% ocena dobra +

75% - 82,5% ocena dobra

70%- 74,5% ocena dobra -

63% - 69,5% ocena dostateczna +

50% - 62,5% ocena dostateczna

45% - 49,5% ocena dostateczna -

40%-44,5% ocena dopuszczająca +

30% - 39,5% ocena dopuszczająca

23% - 29,5% ocena dopuszczająca -

15% - 22,5% ocena niedostateczna +

14,5% - 0% ocena niedostateczna

11.Najważniejsze są oceny ze sprawdzianów, prac klasowych, kartkówek i odpowiedzi.

Druga z kolei kategoria ważności to oceny z dłuższych wypowiedzi pisemnych, recytacji, z aktywności. Waga każdej oceny określona jest w e-dzienniku. Ustala się następujące wagi ocen:

□wypracowanie, sprawdziany z gramatyki i wiedzy teoretyczno-literackiej, odpowiedzi ustne, sprawdziany z treści lektury, dyktanda– waga 3

- testy , kartkówki – waga 2
- pozostałe formy oceniania – waga 1



12. Wyniki ze sprawdzianów pisemnych podaje nauczyciel w terminie do dwóch tygodni od ich przeprowadzenia.

13. Szczegółowe kryteria oceniania na poszczególne oceny dostępne są u nauczyciela, na stronie internetowej szkoły i mobidzienniku.

14. Ocenę śródroczną i roczną nauczyciel wystawia biorąc pod uwagę nie tylko średnią ocen, ale również opanowanie wiedzy i umiejętności na poszczególne oceny, zaangażowanie ucznia na lekcji i jego stosunek do przedmiotu wg kryteriów oceniania z języka polskiego oraz poprawione sprawdziany i testy przynajmniej na ocenę dopuszczającą.

15. PSO w trakcie zdalnego nauczania podlega innym uzupełniającym regulaminom wprowadzanym w trakcie takiej formy kontaktu z uczniem. Będą one na bieżąco podawane uczniom i rodzicom.

### **Spis lektur obowiązkowych i uzupełniających w roku szkolnym 2024/2025**

#### **LEKTURY OBOWIĄZKOWE**

1. Antoine de Saint-Exupéry, Mały Książę; (koniec września)
2. Adam Mickiewicz, Dziady część II; (październik/listopad)
3. Juliusz Słowacki, Balladyna. (listopad)
4. Charles Dickens, Opowieść wigilijna; (grudzień)
5. Adam Mickiewicz: Świtezianka (styczeń)
6. Aleksander Fredro: Zemsta (marzec)

#### **LEKTURA UZUPEŁNIAJĄCA**

Eric-Emmanuel Schmitt, Oskar i pani Róża; (kwiecień)

# Język polski

mgr Anita Gawron



## **Przedmiotowy System Oceniania z języka polskiego w klasie IV i VI**

OCENIE Z JĘZYKA POLSKIEGO W CIĄGU CAŁEGO ROKU SZKOLNEGO PODLEGAJĄ NASTĘPUJĄCE FORMY AKTYWNOŚCI UCZNIA :

1. Wypowiedzi pisemne:

- prace klasowe wypracowania, testy
- sprawdziany gramatyczne
- sprawdziany ze znajomości treści lektur oraz tekstów omawianych na lekcji
- kartkówki
- dyktanda
- dłuższe formy wypowiedzi pisemnej
- krótkie prace pisemne – na bieżąco,
- praca na lekcji – na bieżąco.

2. Wypowiedzi ustne:

- odpowiedź treści literackie i językowe
- kultura żywego słowa recytacja, scenki, prezentacje teatralne, projekty

3. Aktywność, inwencja twórcza ucznia, ćwiczenia.

4. Formy dodatkowe (prace nadobowiązkowe) np. konkursy, zadania dodatkowe itp.

## KONTROLA I OCENA OSIĄGNIĘĆ UCZNIÓW:

1. Prace klasowe są obowiązkowe. Jeśli z przyczyn losowych uczeń nie może pisać w wyznaczonym dla całej klasy terminie, powinien to uczynić w terminie dwutygodniowym od powrotu do szkoły po uprzednim ustaleniu z nauczycielem.
2. Uczeń może poprawić tylko ocenę niedostateczną z wypowiedzi pisemnej (prace klasowe, testy, sprawdziany). Poprawa jest jednorazowa i odbywa się w terminie i miejscu ustalonym przez nauczyciela (nieprzekraczającym jednak 2 tygodni).
3. Prace klasowe, dyktanda i testy z większej partii materiału są zapowiadane z tygodniowym wyprzedzeniem, natomiast krótkie kartkówki obejmujące nie więcej niż trzy ostatnie lekcje mogą być przeprowadzane bez zapowiedzi.
4. Pisemne prace uczeń jest zobowiązany oddać w ustalonym terminie. Nauczyciel może, ale nie musi, wyznaczyć dodatkowy termin. Nieoddanie pracy skutkuje oceną niedostateczną.
5. Prace pisemne muszą być napisane czytelnie, a zeszyty przedmiotowe i ćwiczenia prowadzone estetycznie.
6. Uczeń jest zobowiązany do noszenia podręczników, zeszytu i ćwiczeń na każdą lekcję.
7. Uczeń ma obowiązek uzupełnienia notatek za czas swojej nieobecności po powrocie do szkoły. W przypadku nieobecności dłuższej niż 5 dni czas na uzupełnienie ustala z nauczycielem.
8. Uczeń w ciągu półrocza może zgłosić bez żadnych negatywnych konsekwencji, tylko na początku lekcji, 3 x nieprzygotowanie do lekcji (brak zeszytu, ćwiczeń, nieprzygotowanie do odpowiedzi ustnej). Nie dotyczy to wypowiedzi pisemnych oraz recytacji, prezentacji/referatów, lekcji powtórzeniowych wcześniej zapowiedzianych.
9. Uczeń otrzymuje minusy za brak pracy na lekcji. Trzeci minus skutkuje oceną niedostateczną bez możliwości jej poprawy. Nie dotyczy to dłuższych prac zapowiadanych wcześniej. Za brak takiego zadania uczeń otrzymuje ocenę niedostateczną z możliwością poprawy.

10. Uczeń ma obowiązek wykonywania poleceń nauczyciela podczas lekcji, praca ta może zostać oceniona w trakcie lub po skończonej lekcji.

11. Czynnikiem wpływającym na podniesienie oceny śródrocznej i rocznej jest wykonywanie dodatkowych zadań, szczególnie aktywność na lekcji, osiągnięcia w konkursach szkolnych i pozaszkolnych.

12. Punkty uzyskane z prac klasowych, sprawdzianów i kartkówek przeliczane są na stopnie wg następującej skali: wiedza ponadprogramowa ocena celująca 100%-100% ocena bardzo dobra + 91% - 99,5% ocena bardzo dobra 87% - 90,5% ocena bardzo dobra - 83% - 86,5% ocena dobra + 75% - 82,5% ocena dobra 70%- 74,5% ocena dobra - 63% - 69,5% ocena dostateczna + 50% - 62,5% ocena dostateczna 45% - 49,5% ocena dostateczna - 40%-44,5% ocena dopuszczająca + 30% - 39,5% ocena dopuszczająca 23% - 29,5% ocena dopuszczająca - 15% - 22,5% ocena niedostateczna + 14,5% - 0% ocena niedostateczna.

13. Najważniejsze są oceny ze sprawdzianów, prac klasowych, kartkówek i odpowiedzi. Druga z kolei kategoria ważności to oceny z zadań domowych, recytacji, z aktywności. Waga każdej oceny określona jest w mobilnym dzienniku. Ustala się następujące wagi ocen:

- wypracowanie, sprawdziany z gramatyki i wiedzy teoretyczno-literackiej, odpowiedzi ustne, sprawdziany z treści lektury, dyktanda – waga 3
- testy, kartkówki – waga 2
- pozostałe formy oceniania – waga 1

14. Wyniki ze sprawdzianów pisemnych podaje nauczyciel w terminie do dwóch tygodni od ich przeprowadzenia.

15. Szczegółowe kryteria oceniania na poszczególne oceny dostępne są u nauczyciela, na stronie internetowej szkoły i mobilnym dzienniku.

16. Ocenę śródroczną i roczną nauczyciel wystawia biorąc pod uwagę nie tylko średnią ocen, ale również opanowanie wiedzy i umiejętności na poszczególne oceny, zaangażowanie ucznia na lekcji i jego stosunek do przedmiotu wg kryteriów oceniania z języka polskiego oraz poprawione sprawdziany i testy przynajmniej na ocenę dopuszczającą.

17. PSO w trakcie zdalnego nauczania podlegają innym uzupełniającym regulaminom wprowadzanym w trakcie takiej formy kontaktu z uczniem. Będą one na bieżąco podawane uczniom i rodzicom.

## Spis lektur obowiązkowych i uzupełniających w roku szkolnym 2024/2025 KLASA IV LEKTURY OBOWIĄZKOWE

1. Jan Brzechwa, Akademia pana Kleksa 2. René Goscinny i Jean-Jacques Sempé – seria o Mikołajku (wybór opowiadań) 3. Janusz Christa, Kajko i Kokosz, Szkoła latania 4. Andrzej Maleszka, Magiczne drzewo (lektura uzupełniająca) 5. Adam Mickiewicz, Powrót taty, Pani Twardowska, Pan Tadeusz – opis wschodu słońca 6. Józef Wybicki, Mazurek Dąbrowskiego 7. Wybrane podania i legendy polskie, w tym o Piaście Kołodzieju 8. Wybrane baśnie polskie i europejskie, w tym: Charles Perrault, Kopciuszek, Aleksander Puszkin, Bajka o rybaku i rybce 9. Wiersze: Władysława Bełzy, Jana Brzechwy, Konstantego Ildefonsa Gałczyńskiego, Adama Mickiewicza, Juliana Tuwima, Jana Twardowskiego, Joanny Kulmowej.

## KLASA VI LEKTURY OBOWIĄZKOWE

1. John Ronald Reuel Tolkien, Hobbit, czyli tam i z powrotem 2. H.Sienkiewicz, W pustyni i w puszczy (lektura uzupełniająca) 3. Antoine de Saint-Exupéry, Mały Książę (lektura uzupełniająca) 4. Katherine Paterson, Most do Terabithii (film, lektura uzupełniająca) 5. Ignacy Krasicki, Wybrane bajki 6. Biblia: wybrane przypowieści ewangeliczne o talentach, o siewcy, o pannach roztropnych 7. Wybrane podania i legendy polskie: o Lechu, o Kraku 8. Wybór poezji: utwory poetyckie: Konstantego Ildefonsa Gałczyńskiego, Zbigniewa Herberta, Czesława Miłosza, Juliusza Słowackiego, Tadeusza Różewicza, Leopolda Staffa, pieśni i piosenki patriotyczne

## SPOSOBY INFORMOWANIA RODZICÓW

1. Informacja o postępach ucznia udzielana jest przez nauczyciela za pomocą dziennika elektronicznego, w czasie konsultacji indywidualnych oraz zebrań. 2. W przypadku wystąpienia problemów w nauce rodzice powiadamiani są o konieczności odbycia konsultacji z nauczycielem poprzez wpis do dziennika elektronicznego. 3. W dzienniku elektronicznym są wpisywane także oceny bieżące ucznia oraz zawiadomienia o przewidywanych ocenach klasyfikacyjnych śródrocznych i rocznych.

## DOSTOSOWANIE PSO Z JĘZYKA POLSKIEGO DO MOŻLIWOŚCI UCZNIÓW ZE SPECJALNYMI WYMAGANIAM I EDUKACYJNYMI

Uczniowie posiadający opinię PPP o specyficznych trudnościach w uczeniu się oraz uczniowie posiadający orzeczenie o potrzebie nauczania indywidualnego są oceniani z uwzględnieniem zaleceń poradni.

# Język angielski

mgr Justyna Radecka



Przedmiotowe zasady oceniania z języka angielskiego  
dla klas 1-3 szkoły podstawowej  
w roku szkolnym 2024/2025

## **1. Obowiązujące podręczniki**

Carol Read, Mark Ormerod, Magdalena Kondro, Tiger and Friends 1,  
Macmillan Education

Carol Read, Mark Ormerod, Magdalena Kondro, Tiger and Friends 2,  
Macmillan Education

Carol Read, Mark Ormerod, Magdalena Kondro, Tiger and Friends 3,  
Macmillan Education

## **2. Obowiązkowe wyposażenie na zajęciach**

Podręcznik + zeszyt ćwiczeń, zeszyt przedmiotowy w 3 linie, przybory

## **3. Sposób oceniania**

Ocenianie uczniów odbywa się w formie kontroli bieżącej. Kontrola bieżąca realizowana jest przez obserwację, rozmowy, zbieranie prac dzieci i przeprowadzanie testów na koniec każdego rozdziału (Unit Tests).

## Skala ocen na testach

Ocena	zakres %
ndst	0 - 14,5
ndst+	15 - 22,5
dop-	23 - 29,5
dop	30 - 39,5
dop+	40 - 44,5
dst-	45 - 49,5
dst	50 - 62,5
dst+	63-69,5
db-	70 - 74,5
db	75-82,5
db+	83 - 86,5
bdb-	87- 90,5
bdb	91 - 99,5
bdb+	100 - 100
cel	wiedza ponadprogramowa

Na podstawie obserwacji ucznia i wyników jego pracy, stopień opanowania materiału ocenia się pod koniec każdego semestru, w formie opisowej:

- uczeń wzorowo opanował obowiązujący zakres materiału klasy pierwszej (6)
- uczeń znakomicie opanował obowiązujący zakres materiału klasy pierwszej (5)
- uczeń dobrze opanował obowiązujący zakres materiału klasy pierwszej (4)
- uczeń przeciętnie opanował obowiązujący zakres materiału klasy pierwszej (3)
- uczeń słabo opanował obowiązujący zakres materiału klasy pierwszej (2)
- uczeń musi więcej popracować w celu opanowania obowiązującego zakresu materiału klasy pierwszej (1)

**Wymagania edukacyjne na śródroczną i roczną ocenę  
klasyfikacyjną  
z języka angielskiego w edukacji wczesnoszkolnej  
rok szkolny 2024-2025**

1. Obszary aktywności podlegające ocenianiu:

**SŁUCHANIE**

- uważnie słucha wypowiedzi uczniów i nauczyciela
- rozumie polecenia nauczyciela, reaguje na język używany w klasie
- rozumie sens prostych historyjek

**MÓWIENIE**

- potrafi powtórzyć za modelem (nauczycielem, nagraniem)
- udziela odpowiedzi na pytania słowem lub prostym zwrotem
- recytuje lub śpiewa tekst piosenki lub rymowanki

**CZYTANIE**

- czyta wyrazy, proste zdania poznane podczas zajęć
- potrafi wskazać napisane zwroty gdy je usłyszy



## PISANIE

- pisze starannie po śladzie
- starannie przepisuje pojedyncze wyrazy, proste zdania
- podpisuje obrazki
- uzupełnia zdania
- potrafi uszeregować litery w słowa

## SŁOWNICTWO

- rozpoznaje znaczenie słów gdy je usłyszy
- rozpoznaje znaczenie wyrazów gdy zobaczy je napisane
- pamięta poznane słowa

## ROZWÓJ EMOCJONALNO – SPOŁECZNY

- posiada umiejętności pracy w zespole
- chętnie pomaga innym
- łatwo komunikuje się z rówieśnikami
- jest pracowity/a i obowiązkowy/a
- chętnie bierze udział w lekcji
- uważa na lekcji

### 1.Kryteria wymagań na poszczególne oceny:

#### Ocena celująca (6)

Uczeń bardzo dobrze zna słownictwo, poprawnie wymawia pojedyncze wyrazy, proste zwroty, poprawnie czyta proste zdania, zna tekst piosenek i rymowanek (potrafi je samodzielnie zaśpiewać i wyrecytować). Uczeń samodzielnie pisze wyrazy i proste zdania. Rozumie sens prostych historyjek, zawsze poprawnie reaguje na wszystkie polecenia w klasie. A ponadto wykazuje się znajomością języka wykraczającą poza materiał danej klasy oraz chętnie bierze udział w konkursach. Zawsze aktywnie uczestniczy w wykonywaniu ćwiczeń i jest przy tym samodzielny. Współpracuje z innymi dziećmi.

#### Ocena bardzo dobra (5)

Uczeń ma dobrze opanowane słownictwo. Płynnie czyta wyrazy, proste zdania, potrafi odpowiadać na pytania na określony temat. Nie ma problemu z ćwiczeniami ze słuchu oraz tekstem czytany. Poprawnie pisze wyrazy, proste zwroty. Samodzielnie wykonuje ćwiczenia po przeczytaniu lub wysłuchaniu polecenia. Aktywnie uczestniczy w wykonywaniu ćwiczeń.

#### Ocena dobra (4)

Uczeń zna większość słów, wymawia je wyraźnie, popełniając nieliczne błędy. Potrafi udzielić odpowiedzi na podstawowe pytania. Nie ma większych trudności ze zrozumieniem sensu prostych historyjek, potrafi udzielić odpowiedzi na proste pytania. Z pomocą nauczyciela potrafi wyrecytować lub zaśpiewać tekst piosenki lub rymowanki. Rozumie większość poleceń wydawanych przez nauczyciela. Z niewielką pomocą nauczyciela poprawnie wykonuje ćwiczenia.

#### Ocena dostateczna (3)

Uczeń opanował przynajmniej połowę słownictwa z danego działu. Ma niewielkie problemy z udzielaniem odpowiedzi na podstawowe pytania. W większości rozumie polecenia wydawane przez nauczyciela. Potrafi z pomocą nauczyciela rozwiązać większość ćwiczeń. Robi błędy w ćwiczeniach słuchowych i w pisaniu.

#### Ocena dopuszczająca (2)

Uczeń w minimalnym stopniu opanował podstawowe słownictwo. Ma problemy z udzieleniem odpowiedzi nawet na najprostsze pytania. Często nie rozumie tekstu słuchanego, ma problem ze zrozumieniem sensu prostych historyjek. Z dużą pomocą nauczyciela wykonuje proste ćwiczenia.

#### Ocena niedostateczna (1)

Uczeń nie opanował podstawowego słownictwa. Nie potrafi odpowiedzieć na proste pytania. Niepotrafi zrozumieć sensu prostych historyjek. Nie rozumie poleceń wydawanych przez nauczyciela. Nawet z dużą pomocą nauczyciela niepotrafi wykonać najprostszych ćwiczeń. Niechętnie uczestniczy w wykonywaniu ćwiczeń. Nie wykazuje żadnego zainteresowania przedmiotem.

# Język niemiecki

mgr Magdalena Błaszczuk



**Przedmiotowy system oceniania z języka niemieckiego  
w Szkole Podstawowej im. E. Reszke w Borownie**

## **KONTRAKT Z UCZNIAMI**

I Postanowienia ogólne:

1. Uczeń jest oceniany sprawiedliwie.
2. Ocenie podlegają : wiedza i umiejętności oraz aktywność ucznia podczas lekcji.
3. Uczeń może otrzymać z języka niemieckiego następujące oceny: celujący, bardzo dobry, dobry, dostateczny, dopuszczający i niedostateczny.

## II. Skala ocen (zgodna z wewnątrzszkolnym systemem oceniania):

Ocena	zakres %
ndst	0 - 14,5
ndst+	15 - 22,5
dop-	23 - 29,5
dop	30 - 39,5
dop-	40 - 44,5
dst-	45 - 49,5
dst	50 - 62,5
dst+	63-69,5
db-	70 - 74,5
db	75-82,5
db+	83 - 86,5
bdb-	87- 90,5
bdb	91 - 99,5
bdb+	100 - 100
cel	wiedza ponadprogramowa

### **III Kryteria oceniania- zgodnie z wewnątrzszkolnym systemem oceniania zawartym w Statucie szkoły:**

1. Ocenę celującą (6) otrzymuje uczeń, który:

- a) posiadał wiedzę i umiejętności wykraczające poza program nauczania w danej klasie,
- b) samodzielnie i twórczo rozwija swoje uzdolnienia,
- c) biegle posługuje się zdobytymi wiadomościami i umiejętnościami,
- d) osiąga sukcesy w konkursach i olimpiadach przedmiotowych szczebla wyższego niż szkolny.

2. Ocenę bardzo dobrą (5) otrzymuje uczeń, który:

- a) opanował pełen zakres wiedzy i umiejętności określonych programem nauczania w danej klasie,
- b) sprawnie posługuje się zdobytymi wiadomościami i umiejętnościami,
- c) samodzielnie rozwiązuje problemy teoretyczne i praktyczne objęte programem nauczania,
- d) potrafi zastosować posiadaną wiedzę do rozwiązywania problemów w nowych sytuacjach.

3. Ocenę dobrą (4) otrzymuje uczeń, który:

- a) opanował w dużym zakresie wiadomości i umiejętności określone programem nauczania w danej klasie,
- b) poprawnie stosuje zdobyte wiadomości i umiejętności
- c) samodzielnie rozwiązuje typowe zadania teoretyczne i praktyczne.

4. Ocenę dostateczną (3) otrzymuje uczeń, który:

- a) opanował wiadomości i umiejętności określone programem nauczania w danej klasie na poziomie minimalnych wymagań,
- b) wykonuje typowe zadania teoretyczne i praktyczne o średnim stopniu trudności.

5. Ocenę dopuszczającą (2) otrzymuje uczeń, który:

- a) ma braki w opanowaniu podstaw programowych, ale braki te nie przekreślają możliwości uzyskania przez ucznia podstawowej wiedzy z danego przedmiotu w ciągu dalszej nauki,
- b) wykonuje typowe zadania teoretyczne i praktyczne o średnim stopniu trudności z pomocą nauczyciela.

1. Ocenę niedostateczną (1) otrzymuje uczeń, który:

- a) nie opanował wiadomości i umiejętności określonych w podstawach programowych danego przedmiotu a braki te uniemożliwiają mu dalsze zdobywanie wiedzy z danego przedmiotu,
- b) nie jest w stanie wykonać zadań o elementarnym stopniu trudności nawet z pomocą nauczyciela.

#### **IV Zasady ogólne:**

1. Ocenie podlegają następujące formy aktywności ucznia: sprawdziany, kartkówki, prace pisemne, odpowiedzi ustne, aktywność na lekcji, prace indywidualne lub grupowe, zeszyt przedmiotowy i do zagadnień gramatycznych, zeszyt ćwiczeń (jeżeli został wprowadzony).

2. Terminy sprawdzianów wpisywane są do Mobilżennika z tygodniowym wyprzedzeniem (nie może być ich więcej niż trzy w tygodniu, w ciągu jednego dnia nie więcej niż jeden, z pominięciem dni, w których odbywa się badanie osiągnięć edukacyjnych ucznia). Jednocześnie nauczyciel jest zobowiązany do omówienia ich zakresu. Termin oddania sprawdzianów- do dwóch tygodni.

3. Kartkówki (krótkie sprawdziany z trzech ostatnich jednostek tematycznych) mogą, ale nie muszą być zapowiadane i nie podlegają poprawie.

4. Jeżeli uczeń opuścił sprawdzian z przyczyn losowych jest zobowiązany do napisania go w ciągu dwóch tygodni od chwili powrotu do szkoły. W przeciwnym razie pisze go na pierwszych zajęciach po upływie dwutygodniowego terminu.

5. W ciągu roku szkolnego uczeń zobowiązany jest poprawić oceny niedostateczne, otrzymane z prac klasowych (sprawdzianów) z danego przedmiotu.

6. Uczeń, który ze sprawdziany/testu otrzymał ocenę niedostateczną, jest zobowiązany do jego poprawy w ciągu 2 tygodni od dnia otrzymania oceny.

#### **IV Zasady ogólne:**

1. Ocenie podlegają następujące formy aktywności ucznia: sprawdziany, kartkówki, prace pisemne, odpowiedzi ustne, aktywność na lekcji, prace indywidualne lub grupowe, zeszyt przedmiotowy i do zagadnień gramatycznych, zeszyt ćwiczeń (jeżeli został wprowadzony).

2. Terminy sprawdzianów wpisywane są do MOBI dziennika z tygodniowym wyprzedzeniem (nie może być ich więcej niż trzy w tygodniu, w ciągu jednego dnia nie więcej niż jeden, z pominięciem dni, w których odbywa się badanie osiągnięć edukacyjnych ucznia). Jednocześnie nauczyciel jest zobowiązany do omówienia ich zakresu. Termin oddania sprawdzianów - do dwóch tygodni.

3. Kartkówki (krótkie sprawdziany z trzech ostatnich jednostek tematycznych) mogą, ale nie muszą być zapowiadane i nie podlegają poprawie.

4. Jeżeli uczeń opuścił sprawdzian z przyczyn losowych jest zobowiązany do napisania go w ciągu dwóch tygodni od chwili powrotu do szkoły. W przeciwnym razie pisze go na pierwszych zajęciach po upływie dwutygodniowego terminu.

5. W ciągu roku szkolnego uczeń zobowiązany jest poprawić oceny niedostateczne, otrzymane z prac klasowych (sprawdzianów) z danego przedmiotu.

6. Uczeń, który ze sprawdzianu/testu otrzymał ocenę niedostateczną, jest zobowiązany do jego poprawy w ciągu 2 tygodni od dnia otrzymania oceny.

7. Przy poprawianiu sprawdzianów/testów w drugim terminie kryteria ocen nie zmieniają się.

8. Ocenę niedostateczną z danego przedmiotu, uzyskaną w wyniku klasyfikacji śródrocznej, uczeń ma obowiązek poprawić w terminie ustalonym z nauczycielem.

9. Ocenione sprawdziany/testy są udostępnione uczniowi do wglądu, omówione, a następnie przechowywane przez nauczyciela do 31. sierpnia każdego roku szkolnego.

10. Ocenione prace pisemne i projekty są rozdawane uczniom, a następnie omawiane podczas zajęć.
11. Rodzice sprawdzone i ocenione prace pisemne mogą otrzymać do wglądu podczas konsultacji indywidualnych i zebrań z rodzicami.
12. Sprawdziany, testy, kartkówki oceniane są według punktacji procentowej, na podstawie której uzyskuje się ocenę (patrz: punkt II-skala ocen).
13. Aktywność ucznia na lekcji nagradzana jest znakiem „+” odnotowanym w notatniku nauczyciela ( 5 znaków „+” składają się na ocenę bardzo dobrą), a 5 znaków „-” oznacza ocenę niedostateczną.
14. Uczeń ma prawo do dwukrotnego zgłoszenia nieprzygotowania do lekcji w ciągu semestru, z wyjątkiem wcześniej zapowiedzianych sprawdzianów/testów/ kartkówek. Uczeń zgłasza nieprzygotowanie przed rozpoczęciem lekcji. Przez nieprzygotowanie do lekcji rozumiemy: nieznaną treść poprzedniej lekcji, brak uzupełnionej notatki czy brak materiałów do lekcji.
15. Uczeń, który opuścił lekcje ma obowiązek nadrobić braki w wiadomościach, zapisach lekcyjnych. W przypadku dłuższej niż tydzień nieobecności termin uzupełnienia braków należy ustalić z nauczycielem.
16. Jeżeli uczeń zgłosi przed rozpoczęciem lekcji brak podręcznika, zeszytu, zeszytu ćwiczeń otrzymuje znak „-”. (5 znaków „-” składają się na ocenę niedostateczną). Brak podręcznika lub zeszytu nigdy nie zwalnia ucznia z pracy na lekcji.
17. Jeżeli uczeń nie uważa na lekcji i nie umie odpowiedzieć na pytanie nauczyciela otrzymuje znak „-”.
18. Wobec uczniów posiadających opinie PPPP nauczyciel stosuje zalecenia zawarte w poszczególnych treściach opinii.
19. Na 2 tygodnie przed klasyfikacją roczną nauczyciel informuje uczniów o przewidywanej ocenie klasyfikacyjnej. O ocenie niedostatecznej z kolei uczeń jest informowany w formie ustnej na miesiąc przed klasyfikacją, a jego rodzice w formie pisemnej.
20. Ocenę niedostateczną z danego przedmiotu, uzyskaną w wyniku klasyfikacji śródrocznej, uczeń ma obowiązek poprawić w terminie ustalonym z nauczycielem.
21. Przedmiotowy system oceniania oraz kryteria wymagań na poszczególne oceny są dostępne do wglądu u nauczyciela przedmiotu.



# Fizyka

## mgr Sabina Ciepłińska



Nauczanie fizyki odbywa się zgodnie z programem edukacyjnym „Program nauczania fizyki w szkole podstawowej. Spotkania z fizyką” autorstwa Grażyny Francuz-Ornat, Teresy Kulawik, zgodnego z obowiązującą podstawą programową.

1. Program realizowany jest podczas 4 godzin w całym cyklu kształcenia, tj. po 2 godziny tygodniowo w klasie siódmej i ósmej.

2. Przedmiotowy system oceniania z fizyki ma na celu:

- kształtowanie postaw i zachowań pożądanych społecznie i posługiwanie się nimi we własnych działaniach,
- przekazywanie uczniowi informacji o jego osiągnięciach edukacyjnych pomagających w uczeniu się, poprzez wskazanie, co uczeń robi dobrze, co i jak wymaga poprawy oraz jak powinien dalej się uczyć,
- motywowanie ucznia do dalszej pracy,
- pomoc uczniowi w samodzielnym planowaniu swojego rozwoju,
- dostarczenie rodzicom (opiekunom prawnym), także nauczycielom i dyrektorowi szkoły informacji o efektywności procesu nauczania i uczenia się, wkładzie pracy uczniów nad własnym rozwojem oraz o postępach uczniów w nauce,

3. Ocenianiu podlegają osiągnięcia edukacyjne uczniów w następujących obszarach:

- wiedza i jej stosowanie w praktyce,
- kształcone umiejętności oraz aktywność,
- zaangażowanie w praktyce.

4. Ocenianie osiągnięć edukacyjnych uczniów ma służyć monitorowaniu pracy ucznia, rozpoznawaniu poziomu umiejętności i postępów w opanowaniu przez ucznia wiadomości z dziedziny fizyki w stosunku do wymagań edukacyjnych wynikających z podstawy programowej i realizowanego programu nauczania oraz formułowaniu oceny.

5. Wymagania edukacyjne dostosowuje się do indywidualnych potrzeb rozwojowych i edukacyjnych oraz możliwości psychofizycznych ucznia:

- posiadającego orzeczenie o potrzebie kształcenia specjalnego,
- posiadającego orzeczenie o potrzebie indywidualnego nauczania,
- posiadającego opinię poradni psychologiczno-pedagogicznej, w tym specjalistycznej, specyficznych trudnościach w uczeniu się,
- objętego pomocą psychologiczno-pedagogiczną w szkole na podstawie rozpoznania indywidualnych potrzeb rozwojowych i edukacyjnych oraz indywidualnych możliwości psychofizycznych ucznia dokonanego przez nauczycieli i specjalistów.

## Kontrakt między nauczycielem fizyki a uczniem

W ocenianiu bieżącym stosuje się następujące formy sprawdzania osiągnięć edukacyjnych uczniów:

### **1. Prace pisemne:**

- kartkówka

--dotyczące materiału z 3 ostatnich tematów,

--nie muszą być zapowiadane,

--mogą być przeprowadzone w każdym momencie lekcji;

- sprawdziany

--obejmujące większą partię materiału określoną przez nauczyciela najczęściej po ukończeniu działu programowego,

--zapowiadane z co najmniej tygodniowym wyprzedzeniem,

### **2. Odpowiedzi ustne**

- obowiązuje znajomość materiału z trzech ostatnich lekcji,
- zgłoszenie nieprzygotowania po wywołaniu do odpowiedzi nie będzie uwzględniane. W takiej sytuacji uczeń otrzymuje ocenę niedostateczną.

### **3. Aktywność, krótkie kartkówki, praca na lekcji itp.**

- ocenia się za pomocą plusów, minusów

--cztery + ocena 5

--trzy +, jeden - ocena 4

--dwa +, dwa - ocena 3

--jeden +, trzy - ocena 2

--cztery - ocena 1

### **4. Zeszyt przedmiotowy prowadzony przez ucznia**

- uczeń zobowiązany jest do systematycznego i starannego prowadzenia zeszytu,
- wszelkie braki spowodowane nieobecnością ucznia lub niemożliwością pisania powinny być uzupełnione jak najszybciej,

### **5. Prace dodatkowe**

- uczeń może otrzymać ocenę za samodzielne przygotowane prace dodatkowe, doświadczenia na polecenie nauczyciela,
- przy ocenie brane są pod uwagę:
  - wartość merytoryczna,
  - samodzielność wykonania,
  - pomysł, estetyka wykonania,
  - sposób zaprezentowania;

### **6. Nieprzygotowanie do lekcji.**

- nieprzygotowanie uczeń zgłasza bezpośrednio po wejściu do klasy, nauczyciel odnotowuje ten fakt w dzienniku lekcyjnym,
- nieprzygotowania nie można zgłaszać, gdy:
  - wcześniej zapowiedziana została kartkówka, powtórzenie wiadomości, klasówka,
  - mija termin wykonania zadanej pracy;
- w ciągu jednego semestru uczeń ma prawo do wykorzystania dwóch zgłoszeń o nieprzygotowaniu się do lekcji,
- każde kolejne nieprzygotowanie powoduje otrzymanie przez ucznia minusa
- niewykorzystane nieprzygotowania w trakcie jednego semestru nie przechodzą na semestr następny.

## **7. Obowiązują następujące zasady przeprowadzania prac pisemnych:**

- 1.nauczyciel ustala termin sprawdzianu z tygodniowym wyprzedzeniem,
- 2.sprawdzian poprzedza powtórzenie i utrwalenie wiadomości,
- 3.sprawdzian zwykle będzie trwał 1 godzinę lekcyjną (czasem krócej), a kartkówka do 20 minut,
- 4.uczniowie znają zakres sprawdzanej wiedzy i umiejętności oraz kryteria oceniania,
- 5.jeżeli uczeń nie pisał sprawdzianu, powinien to zrobić w terminie ustalonym z nauczycielem,
- 6.uczeń może poprawić raz każdą ocenę z prac pisemnych: ze sprawdzianów,
- 7.poprawa powinna odbyć się w dwóch tygodni od oddania i omówienia pracy w terminie ustalonym wspólnie z nauczycielem,
- 8.ocena otrzymana za poprawianą pracę pisemną wpisana jest jako kolejna do dziennika,
- 9.uczeń nie może poprawiać ocen z kartkówek, odpowiedzi ustnych oraz z innych form oceniania ucznia,
- 10.prace pisemne przechowuje nauczyciel przedmiotu do końca zajęć edukacyjnych w danym roku szkolnym.

### **Nie ocenia się ucznia:**

- w klasach VII w pierwszym tygodniu września,
- do trzech dni po usprawiedliwionej nieobecności w szkole (min. tygodniowej),
- w przypadku zaistnienia zdarzeń losowych.



KONTRAKT – CHEMIA  
Rok szkolny 2024/2025

### I. Zasady ogólne:

1. Każdy uczeń jest oceniany sprawiedliwie. Podstawą oceniania jest Wewnątrzszkolny System Oceniania.
2. Śródroczna i roczna ocena klasyfikacyjna nie jest średnią ocen bieżących uzyskanych przez ucznia. Roczna ocena klasyfikacyjna jest oceną za cały rok pracy.
3. Przy wystawianiu ocen klasyfikacyjnych najważniejsze są oceny z testów, wypowiedzi ustnych, kartkówek oraz za aktywność.
4. Każdy uczeń chcący otrzymać ocenę klasyfikacyjną pozytywną jest zobowiązany do systematycznego prowadzenia zeszytu ucznia i zeszytu ćwiczeń.
5. Terminy testów wpisywane są do mobidziennika z tygodniowym wyprzedzeniem (nie może być ich więcej niż trzy w tygodniu, w ciągu jednego dnia nie więcej niż jeden).
6. Kartkówki nie muszą być zapowiadane. Mogą obejmować materiał z trzech ostatnich lekcji.
7. Uczeń nieobecny na teście powinien go napisać w terminie dwutygodniowym od momentu powrotu do szkoły.
8. Uczeń ma prawo poprawić ocenę z testu na ocenę wyższą w ciągu 2 tygodni od dnia otrzymania oceny. Po upływie tego terminu poprawienie oceny nie jest możliwe.
9. Uczeń, który z testu otrzymał ocenę niedostateczną jest zobowiązany do jego poprawy w ciągu 2 tygodni od dnia otrzymania oceny.

10. Przy poprawianiu testów w drugim terminie kryteria ocen nie zmieniają się. Obie oceny są wpisywane do mobiliznika.

11. Ocenione testy są udostępnione uczniowi do wglądu, omówione, a następnie przechowywane przez nauczyciela do 31 sierpnia każdego roku szkolnego.

12. Ocenione prace pisemne i projekty są rozdawane uczniom, a następnie omawiane podczas zajęć. Nie są zbierane i przechowywane przez nauczyciela.

13. Rodzice sprawdzone i ocenione testy mogą otrzymać do wglądu podczas konsultacji indywidualnych i zebrań z rodzicami.

14. Uczeń ma prawo do dwukrotnego zgłoszenia nieprzygotowania do lekcji w ciągu półrocza, z wyjątkiem wcześniej zapowiedzianych testów. Uczeń zgłasza nieprzygotowanie przed rozpoczęciem lekcji. Przez nieprzygotowanie do lekcji rozumiemy: brak pracy domowej, nieznaną treść poprzedniej lekcji, brak uzupełnionej notatki czy brak materiałów do lekcji.

15. Uczeń, który opuścił lekcje ma obowiązek nadrobić braki w wiadomościach, zapisach lekcyjnych i pracach domowych. W przypadku dłuższej niż tydzień nieobecności termin uzupełnienia braków należy ustalić z nauczycielem.

16. Jeżeli uczeń zgłosi przed rozpoczęciem lekcji brak podręcznika, zeszytu, zeszytu ćwiczeń lub pracy domowej otrzymuje znak „-”.

17. Aktywność na zajęciach będzie oceniana na podstawie plusów i minusów:

6 plusów – celujący

5 plusów – b. dobry

4 plusy – dobry

3 plusy – dostateczny

4 minusy – niedostateczny

Każdy minus zeruje zdobyty plus!

Wobec uczniów posiadających opinie PPPP nauczyciel stosuje zalecenia zawarte w poszczególnych treściach opinii.

18. Na 2 tygodnie przed klasyfikacją śródroczną i roczną nauczyciel informuje uczniów o przewidywanych ocenach klasyfikacyjnych. O ocenie niedostatecznej z kolei uczeń jest informowany w formie ustnej na miesiąc przed klasyfikacją, a jego rodzice w formie pisemnej.

19. Śródroczna ocena niedostateczna musi być poprawiona do 31 marca danego roku szkolnego.

**I. Zasady oceniania oraz kryteria wymagań na poszczególne oceny są dostępne do wglądu u nauczyciela przedmiotu.**

# Biologia

mgr Beata Czubacka



## Przedmiotowy system oceniania z biologii

### I. Obszary aktywności oceniane na lekcjach biologii:

- a) prace klasowe (oceny z tych prac mają największy wpływ na ocenę śródroczną i końcową).
- b) krótkie sprawdziany (kartkówki)
- c) uczestnictwo w zajęciach, udział w dyskusjach, współpraca w grupie itp.
- d) odpowiedzi ustne
- e) prace domowe
- f) aktywność pozalekcyjna, wszelkie prace dodatkowe, konkursy wiedzy.

### II. Zasady ogólne oceniania

- 1. Na lekcjach biologii oceniane są w/w obszary aktywności.
- 2. Oceny bieżące i śródroczne ustala się według skali:

<b>Słownie</b>	<b>Zapis cyfrowy</b>	<b>Wartość oceny w dzienniku</b>	<b>Wartość procentowa oceny %</b>	
Stopień celujący	<b>6</b>	<b>6</b>	<b>wiedza ponadprogramowa</b>	
Stopień celujący minus	6-	5,75	100	100
Stopień bardzo dobry plus	6+	5,5	91	99,5
Stopień bardzo dobry	5	5	87	86,5
Stopień bardzo dobry minus	5-	4,75	83	82,5
Stopień dobry plus	5+	4,5	75	74,5
Stopień dobry	4	4	63	69,5
Stopień dobry minus	4-	3,75	50	62,5
Stopień dostateczny plus	3+	3,5	45	49,5
Stopień dostateczny	3	3	40	44,5
Stopień dostateczny minus	3-	2,75	30	39,5



Słownie	Zapis cyfrowy	Wartość oceny w dzienniku	Wartość procentowa oceny %	
Stopień dopuszczający	2	2	30	39,5
Stopień dopuszczający plus	2+	2,5	23	29,5
Stopień dopuszczający minus	2-	1,75	23	29,5
Stopień niedostateczny plus	1+	1,5	15	22,5
Stopień niedostateczny	1	1	0	14,5

3. Prace klasowe przeprowadzane są z większej części materiału. Zapowiadane są z co najmniej tygodniowym wyprzedzeniem i przeprowadzane w dniach, w których nie ma podobnych prac z innych zajęć.

4. Jeżeli uczeń opuścił pracę klasową z przyczyn losowych, powinien w ciągu dwóch tygodni od dnia powrotu do szkoły, zgłosić się do nauczyciela przedmiotu i napisać zaległą pracę. W przeciwnym razie pisze ją na pierwszej lekcji po upływie tych dwóch tygodni. W ciągu roku szkolnego uczeń zobowiązany jest poprawić oceny niedostateczne, otrzymane z prac klasowych.

5. Uczeń może poprawić w półroczu oceny z pracy klasowej, może to uczynić w ciągu dwóch tygodni od otrzymania tych ocen, w terminie wyznaczonym przez nauczyciela. W wyjątkowych przypadkach o możliwości poprawy decyduje nauczyciel.

6. Nauczyciel nie będzie stosował metody polegającej na odpytywaniu ucznia z danej części materiału tuż przed zakończeniem półrocza lub roku szkolnego w celu poprawy oceny śródrocznej lub końcowej ponieważ uczeń na swoją ocenę pracuje przez całe półrocze (cały rok).

7. Przy poprawianiu ocen kryteria nie zmieniają się a otrzymana ocena jest wpisywana do dziennika.

6. Krótkie sprawdziany obejmują materiał z trzech ostatnich lekcji i nie muszą być zapowiadane.

8. Jeżeli uczeń opuścił krótki sprawdzian (kartkówkę) z przyczyn losowych, powinien w ciągu dwóch tygodni od dnia powrotu do szkoły, zgłosić się do nauczyciela przedmiotu i napisać zaległą pracę. W przeciwnym razie pisze ją na pierwszej lekcji po upływie tych dwóch tygodni, chyba, że nauczyciel zdecyduje inaczej.

9. Ocenione prace klasowe i sprawdziany są udostępnione uczniowi do wglądu następnie są przechowywane przez nauczyciela do 31 sierpnia każdego roku szkolnego.

10. Rodzice (prawni opiekunowie) sprawdzone i ocenione prace pisemne mogą otrzymać do wglądu podczas konsultacji.

11. Aktywność ucznia na lekcji wynagradzana jest oceną wstawianą do dziennika, lub znakiem „+” odnotowanym w notatniku nauczyciela (5 znaki „+” składają się na ocenę bardzo dobrą).

12. Jeżeli uczeń nie uważa na lekcji, a następnie zapytany nie wie o czym była mowa, dostaje „-” (5 znaki „-” składają się na ocenę niedostateczną)

14. Uczniowie zgłaszają nieprzygotowanie na początku lekcji. Nieprzygotowanie nie dotyczy zapowiedzianych prac klasowych i kartkówek, z wyjątkiem spraw losowych uznanych przez nauczyciela

15. Uczeń ma prawo do jednokrotnego, a w klasie VII dwukrotnego, nie przygotowania się do lekcji w ciągu półrocza, bez podania przyczyny.

16. Brak przygotowania lub brak zeszytu karany jest minusem.

17. Zeszyt przedmiotowy może być przeglądany i oceniany.

18. Na dwa tygodnie przed klasyfikacją śródroczną i roczną nauczyciel informuje uczniów o przewidywanych ocenach klasyfikacyjnych. Natomiast o ewentualnej ocenie niedostatecznej uczeń jest informowany na miesiąc przed klasyfikacją.

19. Warunki i tryb uzyskania wyższej niż przewidywana rocznej oceny z przedmiotu są zawarte w statucie szkoły.

20. Dodatkową ocenę uczeń może uzyskać, uczestnicząc aktywnie i systematycznie w zajęciach dodatkowych lub projektach.

21. Oceny końcowe ustala się według skali:

- celujący - 6
- bardzo dobry - 5
- dobry - 4
- dostateczny - 3
- dopuszczający - 2
- niedostateczny - 1

### III. Kryteria oceniania:

1. Ocenę celującą (6) otrzymuje uczeń, który:

a. posiadał wiedzę i umiejętności znacznie wykraczające poza program nauczania przedmiotu w danej klasie,

b. samodzielnie i twórczo rozwija własne uzdolnienia,

c. biegło posługuje się zdobytymi wiadomościami i umiejętnościami w rozwiązywaniu problemów teoretycznych i praktycznych, proponuje rozwiązania nietypowe,

d. osiąga sukcesy w konkursach i olimpiadach przedmiotowych, zawodach sportowych i innych sferach wyższego niż szkolny.

2. Ocenę bardzo dobrą (5) otrzymuje uczeń, który:

a. opanował pełny zakres wiedzy i umiejętności określonych programem nauczania przedmiotu

w danej klasie,

b. sprawnie posługuje się zdobytymi wiadomościami i umiejętnościami,

c. samodzielnie rozwiązuje problemy teoretyczne i praktyczne ujęte programem nauczania,

d. potrafi zastosować posiadaną wiedzę i umiejętności do rozwiązywania zadań i problemów

w nowych sytuacjach.

3. Ocenę dobrą (4) otrzymuje uczeń, który:

a. opanował w dużym zakresie wiadomości i umiejętności określonych programem nauczania

w danej klasie,

b. poprawnie stosuje zdobyte wiadomości i umiejętności, samodzielnie rozwiązuje (wykonuje) typowe zadania teoretyczne i praktyczne.

4. Ocenę dostateczną (3) otrzymuje uczeń, który:

a. opanował wiadomości i umiejętności określone programem nauczania w danej klasie na poziomie minimalnych wymagań zawartych w podstawach programowych,

b. rozwiązuje (wykonuje) typowe zadania teoretyczne i praktyczne o średnim stopniu trudności.

5. Ocenę dopuszczającą (2) otrzymuje uczeń, który:

a. ma braki w opanowaniu podstaw programowych, ale braki te nie przekreślają możliwości uzyskania przez ucznia podstawowej wiedzy z danego przedmiotu w ciągu dalszej nauki,

b. rozwiązuje (wykonuje) typowe zadania teoretyczne i praktyczne o średnim stopniu trudności

z pomocą nauczyciela

6. Ocenę niedostateczną (1) otrzymuje uczeń, który:

a. nie opanował wiadomości i umiejętności określonych w podstawach programowych danego przedmiotu w danej klasie, a braki w wiadomościach i umiejętnościach uniemożliwiają dalsze zdobywanie wiedzy z tego przedmiotu,

b. nie jest w stanie rozwiązać (wykonać) zadań o niewielkim (elementarnym) stopniu trudności nawet z pomocą nauczyciela.

#### IV. Metody oceniania:

1) testy, 2) sprawdziany, 3) kartkówki, 4) rozmowy, 5) obserwacje, 6) analizy wytworów, 7) analizy notatek, 8) zadawanie pytań, 9) dawanie poleceń, 10) wypowiedzi ustne.

V.Szczegółowe kryteria wymagań na poszczególne oceny są dostępne do wglądu u nauczyciela przedmiotu.

# Historia

mgr Robert Wysmołek



## Przedmiotowy system oceniania i reguły panujące na lekcjach historii w klasie IV szkoły podstawowej w roku szkolnym 2024/2025

### I. Obszary aktywności oceniane na lekcjach historii:

- a) prace klasowe całogodzinne (oceny z tych prac mają największy wpływ na ocenę śródroczną i końcową).
- b) krótkie sprawdziany (kartkówki)
- c) aktywność na lekcji
- d) odpowiedzi ustne
- e) wszelkie prace dodatkowe

### II. Zasady ogólne oceniania

1. Na lekcjach historii oceniane są w/w obszary aktywności.
2. Oceny bieżące ustala się według skali:

celujący	6		
celujący -	6-	dopuszczający +	2+
bardzo dobry +	5+	dopuszczający	2
bardzo dobry	5	dopuszczający -	2-
bardzo dobry -	5-	niedostateczny +	1+
dobry +	4+	niedostateczny	1
dobry	4		
dobry -	4-		
dostateczny +	3+		
dostateczny	3		
dostateczny -	3-		

3. Prace klasowe przeprowadzane są z większej części materiału. Zapowiadane są z co najmniej tygodniowym wyprzedzeniem i przeprowadzane w dniach, w których nie ma podobnych prac z innych zajęć.

4. Jeżeli uczeń opuścił pracę klasową z przyczyn losowych, powinien w ciągu dwóch tygodni od dnia powrotu do szkoły, zgłosić się do nauczyciela przedmiotu i napisać zaległą pracę. W przeciwnym razie pisze ją na pierwszej lub kolejnych lekcjach po upływie tych dwóch tygodni.

5. W ciągu roku szkolnego uczeń zobowiązany jest poprawić oceny niedostateczne, otrzymane z prac klasowych (sprawdzianów) z danego przedmiotu.

6. Poprawa ocen pozytywnych z prac klasowych jest dobrowolna.

7. Zarówno poprawa ocen niedostatecznych, jak i ocen pozytywnych z prac klasowych musi odbywać się w terminie wyznaczonym przez nauczyciela przedmiotu, z którego uczeń pisze poprawę, ale nie później niż do dwóch tygodni po otrzymaniu oceny. Uczeń pisze ją tylko raz. Obydwie oceny są wpisywane do mobilniennika (z pracy klasowej i jej poprawy).

8. Nauczyciel nie będzie stosował metody polegającej na odpytywaniu ucznia z danej części materiału tuż przed zakończeniem półrocza lub roku szkolnego w celu poprawy oceny śródrocznej lub rocznej. Uczeń na swoją ocenę pracuje przez cały rok (półrocze).

9. Krótkie sprawdziany obejmują materiał z trzech ostatnich lekcji i nie są zapowiadane.

10. Ocenione prace klasowe i sprawdziany są udostępnione uczniowi do wglądu następnie są przechowywane przez nauczyciela do 31 sierpnia każdego roku szkolnego.

11. Rodzice (prawni opiekunowie) sprawdzone i ocenione prace pisemne mogą otrzymać do wglądu podczas konsultacji.

12. Aktywność ucznia na lekcji nagradzana jest oceną wstawianą do dziennika, lub znakiem „+” odnotowanym w notatniku nauczyciela (4 znaki „+” składają się na ocenę bardzo dobrą).

13. Jeżeli uczeń nie uważa na lekcji, a następnie zapytany nie wie o czym była mowa, dostaje „-” (4 znaki „-” składają się na ocenę niedostateczną).

14. Nieprzygotowanie do lekcji karane jest oceną niedostateczną.

15. Uczeń ma prawo do jednokrotnego nieprzygotowania się do lekcji w ciągu półrocza, bez podania przyczyny.

16. Zeszyt przedmiotowy raz w półroczu jest przeglądany i oceniany.

17. Na dwa tygodnie przed klasyfikacją śródroczną i roczną nauczyciel informuje uczniów o przewidywanych ocenach klasyfikacyjnych. Natomiast o ewentualnej ocenie niedostatecznej uczeń jest informowany na miesiąc przed klasyfikacją.

18. Warunki i tryb uzyskania wyższej niż przewidywana rocznej oceny z przedmiotu są zawarte w statucie szkoły.

19. Podczas lekcji obowiązuje zakaz używania telefonów komórkowych.

20. Ewentualne wątpliwości i niejasności wynikające z interpretacji powyższych zapisów reguluje statut szkoły, który jest dokumentem nadrzędnym w stosunku do przedmiotowego systemu oceniania.



**III. Oceny prac klasowych i sprawdzianów ustalane są zgodnie z kryteriami wymagań na poszczególne oceny według zasady:**

Ocena	zakres %
ndst	0 - 14,5
ndst+	15 - 22,5
dop-	23 - 29,5
dop	30 - 39,5
dop+	40 - 44,5
dst-	45 - 49,5
dst	50 - 62,5
dst+	63-69,5
db-	70 - 74,5
db	75-82,5
db+	83 - 86,5
bdb-	87- 90,5
bdb	91 - 99,5
bdb+	100 - 100
cel	wiedza ponadprogramowa

**IV. Kryteria wymagań na poszczególne oceny są dostępne do wglądu u nauczyciela przedmiotu.**

**Przedmiotowy system oceniania i reguły  
panujące na lekcjach historii  
w klasie IV szkoły podstawowej  
w roku szkolnym 2024/2025**

**I. Obszary aktywności oceniane na lekcjach historii:**

- a) prace klasowe całogodzinne (oceny z tych prac mają największy wpływ na ocenę śródroczną i końcową).
- b) krótkie sprawdziany (kartkówki)
- c) aktywność na lekcji
- d) odpowiedzi ustne
- e) wszelkie prace dodatkowe

**II. Zasady ogólne oceniania**

1. Na lekcjach historii oceniane są w/w obszary aktywności.
2. Oceny bieżące ustala się według skali:

celujący	6
celujący -	6-
bardzo dobry +	5+
bardzo dobry	5
bardzo dobry -	5-
dobry +	4+
dobry	4
dobry -	4-
dostateczny +	3 +
dostateczny	3
dostateczny -	3-

3. Prace klasowe przeprowadzane są z większej części materiału. Zapowiadane są z co najmniej tygodniowym wyprzedzeniem i przeprowadzane w dniach, w których nie ma podobnych prac z innych zajęć.

4. Jeżeli uczeń opuścił pracę klasową z przyczyn losowych, powinien w ciągu dwóch tygodni od dnia powrotu do szkoły, zgłosić się do nauczyciela przedmiotu i napisać zaległą pracę. W przeciwnym razie pisze ją na pierwszej lub kolejnych lekcjach po upływie tych dwóch tygodni.

5. W ciągu roku szkolnego uczeń zobowiązany jest poprawić oceny niedostateczne, otrzymane z prac klasowych (sprawdzianów) z danego przedmiotu.

6. Poprawa ocen pozytywnych z prac klasowych jest dobrowolna.

7. Zarówno poprawa ocen niedostatecznych, jak i ocen pozytywnych z prac klasowych musi odbywać się w terminie wyznaczonym przez nauczyciela przedmiotu, z którego uczeń pisze poprawę, ale nie później niż do dwóch tygodni po otrzymaniu oceny. Uczeń pisze ją tylko raz. Obydwie oceny są wpisywane do mobilniennika (z pracy klasowej i jej poprawy).

8. Nauczyciel nie będzie stosował metody polegającej na odpytywaniu ucznia z danej części materiału tuż przed zakończeniem półrocza lub roku szkolnego w celu poprawy oceny śródrocznej lub rocznej. Uczeń na swoją ocenę pracuje przez cały rok (półrocze).

9. Krótkie sprawdziany obejmują materiał z trzech ostatnich lekcji i nie są zapowiadane.

10. Ocenione prace klasowe i sprawdziany są udostępnione uczniowi do wglądu następnie są przechowywane przez nauczyciela do 31 sierpnia każdego roku szkolnego.

11. Rodzice (prawni opiekunowie) sprawdzone i ocenione prace pisemne mogą otrzymać do wglądu podczas konsultacji.

12. Aktywność ucznia na lekcji nagradzana jest oceną wstawianą do dziennika, lub znakiem „+” odnotowanym w notatniku nauczyciela (4 znaki „+” składają się na ocenę bardzo dobrą).

13. Jeżeli uczeń nie uważa na lekcji, a następnie zapytany nie wie o czym była mowa, dostaje „-” (4 znaki „-” składają się na ocenę niedostateczną).

14. Nieprzygotowanie do lekcji karane jest oceną niedostateczną.

15. Uczeń ma prawo do jedwukrotnego nieprzygotowania się do lekcji w ciągu półrocza, bez podania przyczyny.

16. Zeszyt przedmiotowy raz w półroczu jest przeglądany i oceniany.

17. Na dwa tygodnie przed klasyfikacją śródroczną i roczną nauczyciel informuje uczniów o przewidywanych ocenach klasyfikacyjnych. Natomiast o ewentualnej ocenie niedostatecznej uczeń jest informowany na miesiąc przed klasyfikacją.

18. Warunki i tryb uzyskania wyższej niż przewidywana rocznej oceny z przedmiotu są zawarte w statucie szkoły.

19. Podczas lekcji obowiązuje zakaz używania telefonów komórkowych.

20. Ewentualne wątpliwości i niejasności wynikające z interpretacji powyższych zapisów reguluje statut szkoły, który jest dokumentem nadrzędnym w stosunku do przedmiotowego systemu oceniania.

Ocena	zakres %
ndst	0 - 14,5
ndst+	15 - 22,5
dop-	23 - 29,5
dop	30 - 39,5
dop-	40 - 44,5
dst-	45 - 49,5
dst	50 - 62,5
dst+	63-69,5
db-	70 - 74,5
db	75-82,5
db+	83 - 86,5
bdb-	87- 90,5
bdb	91 - 99,5
bdb+	100 - 100
cel	wiedza ponadprogramowa

**IV. Kryteria wymagań na poszczególne oceny są dostępne do wglądu u nauczyciela przedmiotu.**

# Wiedza o społeczeństwie

mgr Robert Wysmołek



**Przedmiotowy system oceniania i reguły  
panujące na lekcjach wiedzy o społeczeństwie  
w klasie VIII szkoły podstawowej  
w roku szkolnym 2024/2025**

## **I. Obszary aktywności oceniane na lekcjach wiedzy o społeczeństwie:**

- a) prace klasowe całogodzinne (oceny z tych prac mają największy wpływ na ocenę śródroczną i końcową).
- b) krótkie sprawdziany (kartkówki)
- c) uczestnictwo w zajęciach, udział w dyskusjach, współpraca w grupie itp.
- d) odpowiedzi ustne
- e) aktywność pozalekcyjna, konkursy wiedzy

## **II. Zasady ogólne oceniania**

1. Na lekcjach historii oceniane są w/w obszary aktywności.

2. Oceny bieżące ustala się według skali:

celujący	6	
celujący -	6-	dopuszczający + 2+
bardzo dobry +	5+	dopuszczający 2
bardzo dobry	5	dopuszczający - 2-
bardzo dobry -	5-	niedostateczny + 1+
dobry +	4+	niedostateczny 1
dobry	4	
dobry -	4-	
dostateczny +	3 +	
dostateczny	3	
dostateczny -	3-	

3. Prace klasowe przeprowadzane są z większej części materiału. Zapowiadane są z co najmniej tygodniowym wyprzedzeniem i przeprowadzane w dniach, w których nie ma podobnych prac z innych zajęć.

4. Jeżeli uczeń opuścił pracę klasową z przyczyn losowych, powinien w ciągu dwóch tygodni od dnia powrotu do szkoły, zgłosić się do nauczyciela przedmiotu i napisać zaległą pracę. W przeciwnym razie pisze ją na pierwszej lub kolejnych lekcjach po upływie tych dwóch tygodni.

5. W ciągu roku szkolnego uczeń zobowiązany jest poprawić oceny niedostateczne, otrzymane z prac klasowych (sprawdzianów) z danego przedmiotu.

6. Poprawa ocen pozytywnych z prac klasowych jest dobrowolna.

7. Zarówno poprawa ocen niedostatecznych, jak i ocen pozytywnych z prac klasowych musi odbywać się w terminie wyznaczonym przez nauczyciela przedmiotu, z którego uczeń pisze poprawę, ale nie później niż do dwóch tygodni po otrzymaniu oceny. Uczeń pisze ją tylko raz. Obydwie oceny są wpisywane do mobilniennika (z pracy klasowej i jej poprawy).

8. Nauczyciel nie będzie stosował metody polegającej na odpytywaniu ucznia z danej części materiału tuż przed zakończeniem półrocza lub roku szkolnego w celu poprawy oceny śródrocznej lub rocznej. Uczeń na swoją ocenę pracuje przez cały rok (półrocze).

9. Krótkie sprawdziany obejmują materiał z trzech ostatnich lekcji i nie są zapowiadane.

10. Ocenione prace klasowe i sprawdziany są udostępnione uczniowi do wglądu następnie są przechowywane przez nauczyciela do 31 sierpnia każdego roku szkolnego.

11. Rodzice (prawni opiekunowie) sprawdzone i ocenione prace pisemne mogą otrzymać do wglądu podczas konsultacji.

12. Aktywność ucznia na lekcji nagradzana jest oceną wstawianą do dziennika, lub znakiem „+” odnotowanym w notatniku nauczyciela (4 znaki „+” składają się na ocenę bardzo dobrą).

13. Jeżeli uczeń nie uważa na lekcji, a następnie zapytany nie wie o czym była mowa, dostaje „-” (4 znaki „-” składają się na ocenę niedostateczną).

14. Nieprzygotowanie do lekcji karane jest oceną niedostateczną.

15. Uczeń ma prawo do jednokrotnego nieprzygotowania się do lekcji w ciągu półrocza, bez podania przyczyny.

16. Zeszyt przedmiotowy raz w półroczu jest przeglądany i oceniany.

17. Na dwa tygodnie przed klasyfikacją śródroczną i roczną nauczyciel informuje uczniów o przewidywanych ocenach klasyfikacyjnych. Natomiast o ewentualnej ocenie niedostatecznej uczeń jest informowany na miesiąc przed klasyfikacją.

18. Warunki i tryb uzyskania wyższej niż przewidywana rocznej oceny z przedmiotu są zawarte w statucie szkoły.

19. Podczas lekcji obowiązuje zakaz używania telefonów komórkowych.

20. Ewentualne wątpliwości i niejasności wynikające z interpretacji powyższych zapisów reguluje statut szkoły, który jest dokumentem nadrzędnym w stosunku do przedmiotowego systemu oceniania.



**III. Oceny prac klasowych i sprawdzianów ustalane są zgodnie z kryteriami wymagań na poszczególne oceny według zasady:**

Ocena	zakres %
ndst	0 - 14,5
ndst+	15 - 22,5
dop-	23 - 29,5
dop	30 - 39,5
dop+	40 - 44,5
dst-	45 - 49,5
dst	50 - 62,5
dst+	63-69,5
db-	70 - 74,5
db	75-82,5
db+	83 - 86,5
bdb-	87- 90,5
bdb	91 - 99,5
bdb+	100 - 100
cel	wiedza ponadprogramowa

**IV. Kryteria wymagań na poszczególne oceny są dostępne do wglądu u nauczyciela przedmiotu.**



## **Przedmiotowy System Oceniania z GEOGRAFII w szkole podstawowej na rok szkolny 2024/2025**

Zasady ogólne:

1. Każdy uczeń jest oceniany zgodnie z zasadami sprawiedliwości.
2. Wszystkie oceny są jawne.
3. Każdy uczeń powinien otrzymać w ciągu półrocza minimum 4 oceny.
4. Testy, prace klasowe, krótkie sprawdziany, odpowiedzi ustne, pisemne prace na lekcji i prace domowe są obowiązkowe.
5. Testy i prace klasowe są zapowiadane z co najmniej tygodniowym wyprzedzeniem i przeprowadzane w dniach w których nie ma podobnych prac z innych zajęć.
6. Kartkówki z ostatniej lekcji nie muszą być zapowiadane.
7. Jeżeli uczeń opuścił pracę klasową z przyczyn losowych to powinien napisać ją w ciągu dwóch tygodni od dnia powrotu do szkoły.
8. Uczeń może poprawić każdą ocenę z pracy klasowej/długiego sprawdzianu w ciągu dwóch tygodni od dnia otrzymania oceny. Jeżeli uczeń poprawi ocenę to liczy się ocena wyższa, w przeciwnym razie liczą się obie oceny.
9. Przy poprawianiu ocen kryteria nie zmieniają się, a otrzymana ocena wpisana jest do dziennika.
10. Krótkie sprawdziany (kartkówki) i odpowiedzi ustne mogą obejmować materiał z ostatnich trzech modułów tematycznych.

10.Uczniowie nieobecni na krótkich sprawdzianach piszą je możliwie w najbliższym terminie.

11.Poprawy ocen odbywają się na zajęciach dodatkowych z geografii.

12.Nie ma możliwości poprawiania ocen 7 dni przed klasyfikacją.

13.Nie ocenia się ucznia po dłuższej usprawiedliwionej nieobecności w szkole.

14.Nie ocenia się ucznia znajdującego się w trudnej sytuacji losowej.

15.Uczeń, który uchyla się od oceniania ( odmawia udzielenia odpowiedzi itp.) otrzymuje ocenę niedostateczną.

16.Każdy uczeń, który otrzymywał ocenę bardzo dobrą ze sprawdzianu ma prawo wykonania na ocenę zadania dodatkowego o podwyższonym stopniu trudności( waga 0,2), na lekcji lub zajęciach dodatkowych.

17.Uczeń ma prawo zgłosić nieprzygotowanie do zajęć tyle razy w półroczu, ile godzin przedmiotu ma w tygodniu. Nieprzygotowania nie dotyczą zapowiedzianych sprawdzianów i kartkówek .

Uczeń nie może zgłosić nieprzygotowania na miesiąc przed klasyfikacją.

18.Oceniowane prace pisemne są przechowywane do końca roku szkolnego i udostępniane do wglądu uczniowi i jego rodzicom w dowolnym terminie uzgodnionym z nauczycielem.

19.Na prośbę ucznia lub jego rodziców nauczyciel uzasadnia ocenę.

20.Ocenę śródroczną i roczną oblicza się jako średnią ważoną ocen cząstkowych.

Oceny dużej wagi otrzymuje uczeń za – sprawdziany, kartkówki, odpowiedzi ustne i aktywność , natomiast prace domowe i prace w grupie to oceny małej wagi.

Średnia ocen jest podstawą wystawienia oceny śródrocznej i rocznej, jednakże ostatecznie wystawia ją nauczyciel przedmiotu.

Średnie ocen:

1,6 – 2,74 dopuszczający

2,75 – 3,74 dostateczny

3,75 – 4,74 dobry

4,75 – 5,00 bardzo dobry

powyżej 5,0 celujący

21. W odpowiedziach ustnych uczeń otrzymuje ocenę po udzieleniu odpowiedzi na czwarte pytanie ( jedna poprawna odpowiedź na cztery – ocena dopuszczająca; dwie na cztery – ocena dostateczna; trzy na cztery – dobry; wszystkie poprawne – bardzo dobry, wszystkie niepoprawne – niedostateczny)

22. Uczeń przyłapany na ściąganiu ( odpisywaniu od innego ucznia) otrzymuje ocenę niedostateczną.

23. Jeśli uczeń ubiega się o uzyskanie oceny wyższej niż przewidywana ( rocznej lub śródrocznej), powinien napisać sprawdzian z danego okresu nauczania na ocenę wyższą od przewidywanej, ale tylko z tych sprawdzianów, z których uzyskał ( w pierwszym terminie) ocenę niższą od tej, o którą się ubiega.

24. Każda ocena uzyskana w ten sposób wpisywana jest do dziennika jako cząstkowa.

25. Jeżeli uczeń uczestniczy w ważnych imprezach szkolnych ( np. zawody sportowe), a jednak przybywa na lekcję, to powinien o tym fakcie poinformować nauczyciela przedmiotu. Wymagania co do wyposażenia ucznia oraz jego przygotowania do zajęć ( wykonanie pracy domowej) zostają zachowane

Ocena	zakres %
ndst	0 - 14,5
ndst+	15 - 22,5
dop-	23 - 29,5
dop	30 - 39,5
dop-	40 - 44,5
dst-	45 - 49,5
dst	50 - 62,5
dst+	63-69,5
db-	70 - 74,5
db	75-82,5
db+	83 - 86,5
bdb-	87- 90,5
bdb	91 - 99,5
bdb+	100 - 100
cel	wiedza ponadprogramowa

\* sprawdzian (całogodzinny pisemny sprawdzian podsumowujący dział programowy, krótkie kartkówki z trzech ostatnich tematów)

# Plastyka

mgr Anna Motyl-Hutny



## PLASTYKA

### o KRYTERIA OCENIANIA Z PLASTYKI

Ocenianie przedmiotowe plastyki jest jednym z najtrudniejszych problemów z powodu szerokiego zakresu przedmiotu, artystycznego, edukacyjnego i wychowawczego charakteru tej dziedziny oraz możliwej względności oceny. Przedmiot szkolny plastyka ma za zadanie rozwijać zróżnicowane formy aktywności twórczej ucznia, prowadzić do poznania różnych dziedzin wiedzy, uczyć różnorodnych, właściwych zachowań i postaw podczas tworzenia i szeroko rozumianego uczestniczenia w kulturze.

Podczas oceniania na lekcjach plastyki należy wziąć pod uwagę:

- **POSTAWĘ, ZACHOWANIE, MOTYWACJĘ UCZNIĄ DO PRACY, PRZYGOTOWANIE DO ZAJĘĆ;** chęć do pracy, obowiązkowość powinny być doceniane jako istotne, podstawowe czynniki umożliwiające twórczość, poznawanie dzieł, udział w wystawach.
- **ZRÓŻNICOWANE MOŻLIWOŚCI, ZDOLNOŚCI PLASTYCZNE** wpływające na ogólny efekt plastyczny prac; uczniowie mniej zdolni, a starający się o estetykę wykonania swoich prac plastycznych mogą również otrzymywać za nie wysokie oceny.
  - **OGRANICZENIA ZDROWOTNE** utrudniające wykonywanie niektórych zadań (np. alergia na materiały plastyczne, ograniczenia ruchowe, zdiagnozowany zespół Aspergera). Ograniczenia zdrowotne wymagają od nauczyciela opracowania i oceniania odpowiednich, indywidualnie dobranych zadań uwzględniających rzeczywiste możliwości ucznia (np. dobór odpowiedniej techniki plastycznej, wykonanie zadania możliwego do zrealizowania w krótszym czasie).

## 1. Ocenianie jako analizowanie poziomu umiejętności ucznia

<b>Obszary podlegające ocenie, przedmiot ocenianych umiejętności</b>	<b>Umiejętności Zakres podstawowy</b>	<b>Umiejętności Zakres rozszerzony</b>
<p>przygotowanie do zajęć (przygotowanie odpowiednich materiałów plastycznych, opanowanie wiedzy, wyszukanie informacji, wykonanie ćwiczeń i zadań wstępnych)</p>	<ul style="list-style-type: none"> <li>• przygotowanie podstawowych materiałów umożliwiających wykonanie prostego ćwiczenia</li> <li>• wyszukanie prostych informacji umożliwiających udział w lekcji i przygotowujących do realizacji ćwiczeń</li> </ul>	<ul style="list-style-type: none"> <li>• przygotowanie ciekawych materiałów umożliwiających wykonanie oryginalnego ćwiczenia</li> <li>• wyszukanie bogatych informacji z różnych źródeł umożliwiających aktywny udział w lekcji, bardzo dobrze przygotowujących do realizacji ćwiczeń</li> </ul>
<p>postawa i zachowanie na zajęciach, podczas wykonywania prac plastycznych, oglądania wystaw, zwiedzania zabytków i skansenów (kultura osobista w trakcie zajęć, wykonywanie poleceń, przestrzeganie zasad bezpieczeństwa podczas używania odpowiednich materiałów i narzędzi plastycznych, właściwa współpraca z innymi uczniami podczas wykonywania zadań grupowych, odpowiednie zachowanie w galeriach, muzeach, skansenach podczas zwiedzania zabytków)</p>	<ul style="list-style-type: none"> <li>• spełnianie podstawowych poleceń, poprawne, odpowiednie zachowanie na zajęciach, znajomość podstawowych zasad bezpieczeństwa podczas wykonywania prac, związanych ze stosowanymi materiałami i narzędziami plastycznymi</li> <li>• podejmowanie częściowej współpracy z innymi uczniami podczas wykonywania zadań grupowych</li> <li>• spełnianie podstawowych zasad zachowania w galeriach, muzeach, skansenach, podczas zwiedzania zabytków</li> </ul>	<ul style="list-style-type: none"> <li>• spełnianie wszystkich poleceń, bardzo dobre zachowanie na zajęciach, znajomość wielu zasad bezpieczeństwa podczas wykonywania prac, związanych ze stosowanymi materiałami i narzędziami plastycznymi</li> <li>• podejmowanie, pełnej, różnorodnej współpracy z innymi uczniami podczas wykonywania zadań grupowych</li> <li>• bardzo kulturalne zachowanie w galeriach, muzeach, skansenach, podczas zwiedzania zabytków</li> </ul>

<p>realizacja prac plastycznych, ze szczególnym zwróceniem uwagi na zaangażowanie, pomysłowość, obiektywne ocenianie walorów artystycznych tworzonych kompozycji (zgodność pracy z tematem, celowość zastosowania środków artystycznego wyrazu, techniki plastycznej),</p>	<ul style="list-style-type: none"> <li>• tworzenie prostych, schematycznych kompozycji plastycznych, w luźny sposób związanych z tematem</li> <li>• przypadkowy dobór środków wyrazu artystycznego, wykorzystywanie niektórych możliwości techniki wykonania pracy</li> </ul>	<ul style="list-style-type: none"> <li>• tworzenie ciekawych oryginalnych kompozycji, w pełni oddających zadany temat, nietypowo ujmujących temat</li> <li>• celowy dobór środków artystycznego wyrazu w pracy plastycznej, wykorzystanie różnorodnych możliwości techniki</li> </ul>
<p>wiedza o funkcjach sztuki, dziedzinach plastyki, gatunkach dzieł, ich strukturze, środkach artystycznego wyrazu, elementy wiedzy o wybranych zagadnieniach, zjawiskach artystycznych, stylach dzieł światowego, narodowego dziedzictwa kulturowego, specyfice twórczości artystów „małej ojczyzny”, interpretowanie formy i przekazu dzieł poprzez wykonanie prac, wypowiedzi</p>	<ul style="list-style-type: none"> <li>• wrywkowa wiedza o funkcjach sztuki, dziedzinach plastyki, gatunkach dzieł, ich strukturze, środkach artystycznego wyrazu</li> <li>• częściowa znajomość niektórych zagadnień światowego, narodowego dziedzictwa kulturowego, specyfiki twórczości artystów „małej ojczyzny”</li> <li>• interpretowanie niektórych zagadnień odnoszących się do formy dzieła, niektórych treści, przekazu dzieł podczas ekspresji plastycznej i wypowiedzi</li> </ul>	<ul style="list-style-type: none"> <li>• pełna wiedza o specyfice, zastosowaniu środków artystycznego wyrazu, znajomość wielu zagadnień dotyczących dziedzin plastyki i rodzajów dzieł</li> <li>• dobra znajomość wybranych zagadnień światowego, narodowego, dziedzictwa kulturowego, specyfiki twórczości artystów „małej ojczyzny”</li> <li>• interpretowanie różnorodnych zagadnień odnoszących się do formy dzieła, niesionych przez nie różnych treści, przekazu dzieła podczas ekspresji plastycznej i wypowiedzi</li> </ul>
<p>aktywność artystyczna jako twórcza postawa, odwaga, oryginalność myślenia podczas planowania i realizacji happeningów, akcji plastycznych</p>	<ul style="list-style-type: none"> <li>• stosowanie uproszczonych dosyć typowych rozwiązań, mało oryginalnych pomysłów w celu obmyślenia i realizacji happeningu, akcji plastycznej</li> </ul>	<ul style="list-style-type: none"> <li>• kreatywność, odwaga, oryginalność myślenia podczas planowania i realizacji happeningów, akcji plastycznych i innych działań obejmujących nowe, współczesne dzieła sztuki, szukanie różnorodnych rozwiązań</li> </ul>



<p>gotowość do uczestniczenia w kulturze, poznawania kultury plastycznej, sposób oglądania ekspozycji muzealnych i wystaw, interpretowanie formy i treści dzieł sztuki, zwiedzanie zabytkowych obiektów,</p>	<ul style="list-style-type: none"> <li>• bierne uczestniczenie w wydarzeniach kulturalnych, oglądanie wystaw bez zaangażowania i uważnego interpretowania ich formy i treści</li> <li>• zwiedzanie zabytków bez zauważania wielu istotnych elementów dotyczących stylu, formy, charakterystycznych fragmentów, znajdujących się tam dzieł sztuki</li> <li>• mało aktywny udział w zajęciach dotyczących tradycji regionalnych w skansenach, twórcach i specyficie twórczości, tradycjach „małej ojczyzny”</li> </ul>	<ul style="list-style-type: none"> <li>• aktywny udział w wydarzeniach kulturalnych, wykazywanie zainteresowania i przygotowania do oglądania wystaw, wrażliwość na piękno, wartości estetyczne sztuki, wnikliwe interpretowanie ich formy oraz treści</li> <li>• uważne zwiedzanie zabytków, obserwowanie różnorodnych istotnych elementów dotyczących stylu, formy, wielu charakterystycznych fragmentów budowli, dzieł sztuki znajdujących się w zabytkach</li> <li>• aktywność, zaangażowanie podczas zajęć dotyczących tradycji regionalnych w skansenach, twórcach i specyficie twórczości, tradycjach „małej ojczyzny”</li> </ul>
--	--	--

## 2. Wymagania na poszczególne oceny:

Ocenę celującą otrzymuje uczeń, który:

- posiadał wiedzę i umiejętności obejmujące program plastyki danej klasy,
- reprezentuje szkołę na konkursach plastycznych ,
- samodzielnie i twórczo rozwija uzdolnienia plastyczne poprzez: wykonywanie prac dodatkowych
- biegle posługuje się wiadomościami z plastyki i wiedzy o sztuce w rozwiązywaniu problemów teoretycznych i praktycznych z programu nauczania danej klasy,
- proponuje niekonwencjonalne rozwiązania,
- jest wzorowo przygotowany do każdego zajęcia.

Ocenę bardzo dobrą otrzymuje uczeń, który:

- opanował pełen zakres wiedzy i umiejętności z plastyki oraz wiedzy o sztuce określony programem nauczania danej klasy,
- sprawnie posługuje się zdobytymi wiadomościami,
- rozwiązuje samodzielnie problemy z zakresu treści, formy i ekspresji w pracach plastycznych,
- potrafi zastosować zdobytą wiedzę z zakresu plastyki do rozwiązywania zadań i problemów w różnych sytuacjach,
- systematycznie pracuje na każdej lekcji i w określonym czasie oddaje swoją pracę do oceny,
- jest przygotowany do zajęć.

Ocenę dobrą otrzymuje uczeń, który:

- opanował pełen zakres wiedzy i umiejętności z plastyki oraz wiedzy o sztuce określony programem nauczania danej klasy,
- poprawnie i samodzielnie rozwiązuje zadania praktyczne i teoretyczne, ale potrzebuje więcej czasu na realizację postawionych zadań,
- jest pracowity i gotowy do podjęcia pracy,
- prawie zawsze jest przygotowany do zajęć.

Ocenę dostateczną otrzymuje uczeń, który:

- opanował podstawowe umiejętności z plastyki oraz wiedzy o sztuce określony programem nauczania danej klasy umożliwiające mu rozwiązywanie zadań plastycznych o średnim stopniu trudności, niekiedy przy pomocy nauczyciela,
- wymaga zachęty do pracy i dłuższego czasu na jej wykonanie,
- zdarza się, że jest nieprzygotowany do zajęć.

Ocenę dopuszczającą otrzymuje uczeń, który:

- w ograniczonym zakresie rozwiązuje problemy plastyczne o minimalnym stopniu trudności i najczęściej przy pomocy nauczyciela,
- nie jest przygotowany do lekcji, nie dba o swój podstawowy warsztat pracy.

Ocenę niedostateczną otrzymuje uczeń, który:

- pomimo pomocy i działań terapeutycznych nauczyciela nie nabył umiejętności i wiedzy o minimalnym stopniu trudności,
- jest notorycznie nieprzygotowany do zajęć, nie wykazuje chęci podjęcia jakichkolwiek działań

I. Ogólne kryteria i zasady oceniania:

1. Uczniowie oceniani są według skali określonej w przepisach ogólnych WO – Wewnątrzszkolnego Oceniania.
2. Każdy uczeń jest oceniany indywidualnie za zaangażowanie i stosunek do przedmiotu plastyka.
3. Uczeń ma obowiązek przestrzegać poleceń nauczyciela oraz zasad BHP podczas każdej lekcji.
4. Każdy uczeń może być nieprzygotowany do lekcji tylko raz w semestrze. Uczeń zgłasza nieprzygotowanie niezwłocznie po rozpoczęciu lekcji. Za nieprzygotowanie uczeń otrzymuje minus. Nieprzygotowanie to: brak materiałów plastycznych lub nieprzygotowanie z teorii sztuki.

5. Prace plastyczne powinny być wykonywane samodzielnie (w szkole w czasie zajęć)

i w określonym terminie.

6. Uczeń posiadający orzeczenie lub opinię Poradni Psychologiczno-Pedagogicznej może liczyć na szczególną pomoc oraz dostosowanie stanowiska pracy do jego możliwości.

7. Każdy uczeń ma prawo do dodatkowej oceny za wykonanie pracy nadobowiązkowej, przy czym:

- liczba prac dodatkowych wykonanych w czasie jednego semestru to 1 lub 2 prace,

- temat, forma, zakres i termin realizacji pracy są uzgodnione z nauczycielem,

- ocena pracy dodatkowej to celujący lub bardzo dobry.

· Uczniowie informowani są o zasadach przedmiotowego systemu oceniania na pierwszych zajęciach lekcyjnych, natomiast zainteresowani rodzice na indywidualnych spotkaniach.

# Technika

mgr Anna Motyl-Hutny



Cele oceniania:

- Poinformowanie ucznia o poziomie jego osiągnięć edukacyjnych.
- Pomoc uczniowi w planowaniu swojego rozwoju.
- Motywowanie ucznia do dalszej pracy.
- Dostarczanie rodzicom i nauczycielom informacji o postępach, trudnościach i uzdolnieniach ucznia.
- Porównanie wiedzy i umiejętności ucznia z wymaganiami edukacyjnymi, zawartymi w podstawie programowej.
- Dokonanie klasyfikacji ucznia i sprawdzenie jego stopnia przygotowania do dalszego etapu kształcenia

I. Obszary i formy aktywności uczniów podlegające ocenianiu:

Obszary:

§ wiedza i umiejętności oraz wykorzystywanie własnych możliwości;

§ wiadomości i umiejętności ucznia wynikające z podstawy programowej nauczania techniki;

§ zaangażowanie ucznia w realizację powierzonych zadań;

§ aktywność i systematyczność.

Formy aktywności:

1. Praca na lekcji:

ćwiczenia praktyczne, prace wytwórcze;

prezentowanie samodzielnie opracowanych zagadnień;

aktywność, systematyczność oraz jakość pracy;

współpraca w grupie;

stosowanie zasad bezpieczeństwa i właściwej organizacji pracy oraz higieny na stanowisku.

Prace podejmowane z własnej inicjatywy np.: referaty, prezentacje itp.

Prace długoterminowe.

Wykonane prace dodatkowe.

Udział w konkursach.

## II. Kryteria oceny poszczególnych form aktywności:

Formy aktywności	Kryteria oceny
ćwiczenia praktyczne, prace wytwórcze	<p><u>Przy ocenianiu brane będą pod uwagę:</u></p> <ul style="list-style-type: none"><li>· zaangażowanie ucznia w wykonywaną pracę,</li><li>· przygotowanie stanowiska pracy i przestrzeganie zasad BHP,</li><li>· organizacja pracy,</li><li>· ład i porządek na stanowisku pracy,</li><li>· sprawność w posługiwaniu się narzędziami,</li><li>· estetyka wykonanej pracy,</li><li>· samodzielność pracy,</li></ul>
prace długoterminowe	<p>Przy ocenianiu brane będą pod uwagę:</p> <ul style="list-style-type: none"><li>· zrozumienie zadania,</li><li>· zaangażowanie,</li><li>· zaplanowanie i realizacja rozwiązań,</li><li>· prezentacja poszczególnych wyników,</li></ul>
praca w grupie	<p>Przy ocenianiu brane będą pod uwagę:</p> <ul style="list-style-type: none"><li>· akceptowanie ustalonych zasad pracy w grupie,</li><li>· planowanie wspólnych działań,</li><li>· współudział w podejmowaniu decyzji,</li><li>· udział w dyskusji i słuchanie innych,</li><li>· prezentowanie rezultatów pracy grupy,</li></ul>
udział w konkursach	<p><u>Przy ocenianiu brane będą pod uwagę:</u> - udział i wysokie wyniki w konkursach technicznych i pokrewnych (np. bezpieczeństwa ruchu drogowego, wiedzy pożarniczej)</p>
prace dodatkowe	<p><u>Przy ocenianiu brane będą pod uwagę:</u></p> <ul style="list-style-type: none"><li>• pomysłowość, inwencja twórcza i nowatorstwo,</li><li>• samodzielność i zaangażowanie oraz ilość włożonej pracy - zastosowanych materiałów i technik,</li></ul>

## Kontrakt między nauczycielem techniki a uczniem.

1. Każdy uczeń zobowiązany jest do przestrzegania Regulaminu szkolnej pracowni.
2. Przy ocenianiu nauczyciel uwzględnia możliwości intelektualne ucznia.
3. Ocenie podlegają:
  - o praca na lekcji:
    - ćwiczenia praktyczne; odpowiedzi ustne;
    - prezentowanie samodzielnie opracowanych zagadnień;
    - aktywność, systematyczność oraz jakość pracy;
    - współpraca w grupie;
    - stosowanie zasad bezpieczeństwa i właściwej organizacji pracy oraz higieny na stanowisku.
  - o prace podejmowane z własnej inicjatywy np. referaty, prezentacje itp.,
  - o wykonane prace dodatkowe,
  - o udział w konkursach, turniejach
4. Uczeń ma prawo raz zgłosić nieprzygotowanie do lekcji, które jest zgłaszane na początku zajęć.
5. Każde kolejne nieprzygotowanie do zajęć (tzn. brak zeszytu, potrzebnych materiałów) odnotowana jest za pomocą (-).
6. Prace kontrolne są obowiązkowe. W przypadku nieobecności uczeń ma obowiązek zaliczenia pracy w terminie umówionym z nauczycielem, nieprzekraczającym dwóch tygodni od momentu przyjścia do szkoły.
7. Uczeń ma jednorazową możliwość poprawy każdej oceny w terminie dwóch tygodni od jej otrzymania.
8. Na koniec semestru nie przewiduje się poprawy ocen częściowych i zaliczania poszczególnych partii materiału.
9. Za aktywną pracę na lekcji uczeń może otrzymać (+).
10. Za szczególne osiągnięcia na lekcji, innowacyjne pomysły, pomoc kolegom uczeń może otrzymać ocenę bardzo dobrą lub celującą.
  - cztery + ocena 5
  - trzy +, jeden - ocena 4
  - dwa +, dwa - ocena 3
  - jeden +, trzy - ocena 2
  - cztery - ocena

### Kryteria oceniania

Oceniając osiągnięcia, należy zwrócić uwagę na:

- rozumienie zjawisk technicznych,
- umiejętność wnioskowania,
- czytanie ze zrozumieniem instrukcji urządzeń i przykładów dokumentacji technicznej,
- czytanie rysunków złożeniowych i wykonawczych,
- umiejętność organizacji miejsca pracy,
- właściwe wykorzystanie materiałów, narzędzi i urządzeń technicznych,
- przestrzeganie zasad BHP,
- dokładność i staranność wykonywania zadań

**Ocenę osiągnięć ucznia można sformułować z wykorzystaniem zaproponowanych kryteriów odnoszących się do sześciostopniowej skali ocen.**

- **Stopień celujący** otrzymuje uczeń, który pracuje systematycznie, wykonuje wszystkie zadania samodzielnie, a także starannie i poprawnie pod względem merytorycznym. Opanował wymaganą wiedzę i umiejętności, wykazuje się dużym zaangażowaniem na lekcji, a podczas wykonywania praktycznych zadań przestrzega zasad BHP, bezpiecznie posługuje się narzędziami i dba o właściwą organizację miejsca pracy.

- **Stopień bardzo dobry** przysługuje uczniowi, który pracuje systematycznie i z reguły samodzielnie oraz wykonuje zadania poprawnie pod względem merytorycznym. Ponadto wykonuje działania techniczne w odpowiednio zorganizowanym miejscu pracy i z zachowaniem podstawowych zasad bezpieczeństwa.

- **Stopień dobry** uzyskuje uczeń, który podczas pracy na lekcjach korzysta z niewielkiej pomocy nauczyciela lub koleżanek i kolegów. W czasie wykonywania prac praktycznych właściwie dobiera narzędzia i utrzymuje porządek na swoim stanowisku pracy.

- **Stopień dostateczny** przeznaczony jest dla ucznia, który pracuje systematycznie, ale podczas realizowania działań technicznych w dużej mierze korzysta z pomocy innych osób, a treści nauczania opanował na poziomie niższym niż dostateczny.

- **Stopień dopuszczający** otrzymuje uczeń, który z trudem wykonuje działania zaplanowane do zrealizowania podczas lekcji, ale podejmuje w tym kierunku starania. Na sprawdzianach osiąga wyniki poniżej oceny dostatecznej. Pracuje niesystematycznie, często jest nieprzygotowany do lekcji.

- **Stopień niedostateczny** uzyskuje uczeń, który nie zdobył wiadomości i umiejętności niezbędnych do dalszego kształcenia. W trakcie pracy na lekcji nie wykazuje zaangażowania, przeważnie jest nieprzygotowany do zajęć i lekceważy podstawowe obowiązki szkolne.

# Muzyka

mgr Anna Pożarlik



## Przedmiotowy System Oceniania Muzyka

1. Nauczyciel, dokonując oceny osiągnięć uczniów, bierze pod uwagę przede wszystkim:

- postawę na lekcji i zaangażowanie ucznia wobec stawianych mu zadań,
- indywidualny wkład pracy ucznia, potrzebny do realizacji określonych działań muzycznych,
- uzyskany poziom wiedzy i umiejętności w zakresie różnych form aktywności muzycznej i wiadomości z teorii muzyki,
- postawę ucznia wobec dóbr kultury i wytworów sztuki,
- podejmowanie przez ucznia dodatkowych zadań muzycznych, włączanie się w życie artystyczne klasy, szkoły i środowiska lub uczestniczenie w pozaszkolnej aktywności muzycznej,
- uczestnictwo ucznia w zajęciach, zainteresowanie muzyką,
- umiejętność formułowania przez niego problemów, wyciągania wniosków,
- poszukiwanie własnych rozwiązań, obronę własnego poglądu.

2. Ocena semestralna powinna:

- odzwierciedlać postawę ucznia wobec przedmiotu i wykonywanych zadań oraz wysiłek, jaki uczeń wkłada w ich realizację,
- być wykładnikiem osiągniętych umiejętności, poziomu uzyskanej wiedzy w danym okresie oraz motywować i zachęcać ucznia do rozwijania zainteresowań muzycznych.

3. Ocena roczna musi uwzględniać wiedzę oraz umiejętności ucznia zdobyte i utrwalone w ciągu całego roku.

### Kryteria oceny

1. Ocenę celującą otrzymuje uczeń, który w pełni opanował zakres wiadomości i umiejętności objętych podstawą programową oraz:

- czynnie uczestniczy w zajęciach lekcyjnych, jest zaangażowany wobec stawianych mu zadań,
- podejmuje się wszelkich dodatkowych zadań muzycznych i artystycznych,
- wykazuje zainteresowanie muzyką (np. bierze udział w konkursach, koncertach, przygotowuje prezentacje na temat własnych zainteresowań muzycznych, zdobywa informacje z innych źródeł, angażuje się w życie artystyczne klasy, szkoły i środowiska lub uczestniczy w pozaszkolnej aktywności muzycznej).



2. Ocenę bardzo dobrą otrzymuje uczeń, który w pełni opanował zakres wiedzy i umiejętności, a ponadto:

- wykazuje aktywną postawę w pracach indywidualnych i zespołowych,
- wyróżniająco wywiązuje się z wszelkich zadań i powierzonych mu ról,
- uzyskuje bardzo dobre i dobre oceny częściowe,
- starannie wykonuje ćwiczenia muzyczne,
- potrafi obronić swój pogląd i postawę twórczą.

3. Ocenę dobrą otrzymuje uczeń, który opanował zakres programowy wiedzy i umiejętności w stopniu średnim, a także:

- zwykle pracuje systematycznie i efektywnie, indywidualnie i w grupie,
- poprawnie formułuje wnioski i udaje mu się bronić swych poglądów,
- odpowiednio wywiązuje się z części zadań oraz powierzonych ról,
- najczęściej uzyskuje dobre oceny częściowe.

4. Ocenę dostateczną otrzymuje uczeń, który opanował zakres wiedzy i umiejętności w

stopniu poprawnym oraz:

- nie zawsze pracuje systematycznie i niezbyt chętnie podejmuje wszelkie działania,
- rzadko uczestniczy w dyskusjach i pracach zespołowo-grupowych,
- czasami poprawnie formułuje wnioski,
- ma problemy z obroną swoich poglądów,
- najczęściej uzyskuje dostateczne oceny częściowe.

5. Ocenę dopuszczającą otrzymuje uczeń, który opanował zakres wiedzy i umiejętności na poziomie elementarnym, a także:

- nie pracuje systematycznie i niezbyt chętnie podejmuje działania,
- biernie uczestniczy w dyskusjach,
- niestarannie wykonuje ćwiczenia,
- nie formułuje własnych wniosków.

6. Ocenę niedostateczną otrzymuje uczeń, który nawet w stopniu elementarnym nie

opaniował materiału i nie nabył umiejętności wskazanych w programie nauczania oraz:

- nie wykazuje zainteresowania przedmiotem,
- nie bierze udziału w działaniach twórczych,
- nie prowadzi zeszytu przedmiotowego,
- nie wykazuje żadnej chęci do poprawy swojej oceny.

Ocena ta nie wynika z możliwości, czy z braku uzdolnień ucznia, lecz z całkowitej

Formy sprawdzania kompetencji i osiągnięć uczniów:

1. Pisemna.
2. Ustna.
3. Praktyczna.

Narzędzia sprawdzania kompetencji i osiągnięć uczniów

1. Praca na lekcji

a) Praca na lekcji może przybrać następujące formy: odpowiedzi ustne, prace indywidualne, w parach, w grupach, prace zbiorowe, aktywność w zakresie form

muzycznych: śpiewu, gry na instrumencie, słuchania muzyki, ruchu przy muzyce,

twórczości muzycznej.

b) Uczeń może być pytany z trzech ostatnich tematów lub z zadanej partii materiału

(powtórka).

2. Sprawdziany:

a) Sprawdzian musi być zapowiedziany z co najmniej dwutygodniowym wyprzedzeniem.

b) W jednym dniu może się odbyć tylko jeden sprawdzian, a w ciągu tygodnia nie więcej niż trzy sprawdziany.

c) Sprawdzian jest obowiązkowy.

d) W razie nieobecności uczeń jest zobowiązany napisać sprawdzian w ciągu trzech tygodni od powrotu do szkoły.

e) W przypadku nieobecności ucznia tylko w dniu sprawdzianu nauczyciel może wyznaczyć uczniowi na jego napisanie termin krótszy niż trzy tygodnie.

f) W przypadku nieobecności nauczyciela termin sprawdzianu ustala się ponownie lub sprawdzian odbywa się na zastępstwie.

g) Uczeń przyłapany podczas sprawdzianu na niesamodzielnej pracy, używaniu lub posiadaniu niedozwolonych materiałów (np. ściąg, urządzeń elektronicznych) otrzymuje z tego sprawdzianu ocenę niedostateczną.

h) Jeżeli uczeń uzyska ze sprawdzianu ocenę niedostateczną, dopuszczającą lub dostateczną, może ten sprawdzian poprawić.

i) Poprawa sprawdzianu (jednokrotna) jest dobrowolna i musi się odbyć w terminie trzech

tygodni od daty oddania sprawdzianu.

j) Ocena z poprawy sprawdzianu nie anuluje poprzedniej.

k) Jeżeli ocena z poprawy sprawdzianu jest lepsza od poprzedniej oceny, zostaje wpisana do dziennika jako dodatkowa ocena bieżąca i jest wliczana odpowiednio do śródrocznej lub

rocznej oceny klasyfikacyjnej.

l) Jeżeli ocena z poprawy sprawdzianu nie jest lepsza od poprzedniej oceny, zostaje wpisana do dziennika w formie informacji i nie jest wliczana do oceny klasyfikacyjnej.

### 3. Kartkówki

- a) Kartkówka nie musi być zapowiedziana.
- b) Niezapowiedziana kartkówka może obejmować nie więcej niż trzy ostatnie tematy. Zapowiedziana kartkówka może obejmować zakres tematyczny określony przez nauczyciela.
- c) Kartkówka jest obowiązkowa.
- d) W razie nieobecności uczeń jest zobowiązany napisać kartkówkę w ciągu trzech tygodni od powrotu do szkoły.
- e) W przypadku nieobecności ucznia tylko w dniu kartkówki nauczyciel może wyznaczyć uczniowi na jej napisanie termin krótszy niż trzy tygodnie.
- f) Uczeń przyłapany podczas kartkówki na niesamodzielnej pracy, używaniu lub posiadaniu niedozwolonych materiałów (np. ściąg, urządzeń elektronicznych) otrzymuje z tej kartkówki ocenę niedostateczną.
- g) Jeżeli uczeń uzyska z kartkówki ocenę niedostateczną, dopuszczającą lub dostateczną może tę kartkówkę poprawić.
- h) Poprawa kartkówki (jednokrotna) jest dobrowolna i musi się odbyć w terminie trzech tygodni od daty oddania kartkówki.
- i) Ocena z poprawy kartkówki nie anuluje poprzedniej.
- j) Jeżeli ocena z poprawy kartkówki jest lepsza od poprzedniej oceny, zostaje wpisana do dziennika jako dodatkowa ocena bieżąca i jest wliczana odpowiednio do śródrocznej lub rocznej oceny klasyfikacyjnej.
- k) Jeżeli ocena z poprawy kartkówki nie jest lepsza od poprzedniej oceny, zostaje wpisana do dziennika w formie informacji i nie jest wliczana do oceny klasyfikacyjnej.

### 4. Przygotowanie do lekcji

- a) Uczeń zobowiązany jest do przynoszenia na zajęcia książki, zeszytu w pięciolinie oraz ołówka i gumki.
- b) Po nieobecności w szkole uczeń jest zobowiązany do uzupełnienia zeszytu przedmiotowego.
- c) Nieprzyniesienie przez ucznia na lekcję potrzebnych materiałów (zeszyt przedmiotowy w pięciolinie, podręcznika, innych materiałów zapowiedzianych przez nauczyciela) oznacza nieprzygotowanie do lekcji.

## 5. Aktywność, zaangażowanie

a) Nauczyciel może nagrodzić ucznia bieżącą oceną celującą lub bardzo dobrą za czynne uczestniczenie w zajęciach, zaangażowanie wobec stawianych mu zadań, dodatkowe zadania i zainteresowania muzyką.

### Ustalenia końcowe

1. Pod koniec semestru/roku szkolnego nie przewiduje się dodatkowego zdawania materiału przez uczniów w celu podwyższenia oceny klasyfikacyjnej.

2. Ocena końcowa nie jest średnią arytmetyczną ocen cząstkowych.

Postanowienia PSO z przedmiotu muzyka wchodzi w życie z dniem 1 września 2024r. Z dniem wejścia w życie niniejszego PSO uchyla się obowiązywanie dotychczasowych zasad oceniania z przedmiotu muzyka.

# Wychowanie fizyczne

mgr Beata Czubacka



## PRZEDMIOTOWY SYSTEM OCENIANIA Z WYCHOWANIA FIZYCZNEGO

Ocena z wychowania fizycznego obejmuje następujące obszary:

I - WYSIŁEK - stanowi 60% oceny.

- 1 - systematyczny udział w zajęciach (frekwencja)
- 2 - aktywność na zajęciach
- 3 - działalność na rzecz kultury fizycznej

II - OSIĄGNIĘCIA EDUKACYJNE - stanowi 40% oceny.

- 1 - poziom i postęp umiejętności i wiedzy
- 2 - poziom i postęp sprawności

I - WYSIŁEK

- 1 - Systematyczny udział w zajęciach (frekwencja)
- 2 - Aktywność na zajęciach:

Uczeń może uzyskać oceny oraz plusy i minusy za:

- aktywny udział w lekcji
- zaangażowanie podczas wykonywania ćwiczeń na zajęciach
- prawidłowy i czysty strój
- samodzielne prowadzenie rozgrzewki i fragmentów zajęć
- zdyscyplinowanie na zajęciach
- pomoc w organizacji lekcji

3 - Działalność na rzecz kultury fizycznej:

Uczeń może uzyskać oceny oraz plusy i minusy za to, że:

- uczeń bierze udział w zawodach szkolnych i międzyszkolnych
- uczeń bierze udział w konkursach wiedzy o tematyce sportowej i prozdrowotnej
- pomaga w organizacji imprez sportowych w szkole i poza nią
- pomaga w organizacji gazetki, tablic i wystawek związanych z przedmiotem
- pomaga dbać o sprzęt sportowy

## II - OSIĄGNIĘCIA EDUKACYJNE

### 1 - Poziom i postępowanie umiejętności i wiedzy

#### a) poziom i postępowanie umiejętności

Poziom i postępowanie umiejętności badany jest za pomocą sprawdzianów umiejętności uczniów wg programu nauczania. Sprawdziany obejmują różne dyscypliny. Ocena stanowi średnią arytmetyczną sprawdzianów umiejętności.

Proponowane sprawdziany umiejętności:

Lekka atletyka: przekazanie pałeczki sztafetowej, start niski, skip A i C, rzut piłeczką palantową, skok w dal, bieg na 60m, marszowo – biegowy test Coopera.

Gimnastyka: przewrót w przód i w tył, prosty układ gimnastyczny.

Piłka siatkowa: odbicia piłki sposobem oburącz górnym i dolnym, wykonanie zagrywki jednorącz, atak.

Piłka koszykowa: kozłowanie piłki slalomem, podania i chwyt, rzut piłki do kosza.

Piłka ręczna: rzut piłki do bramki

Piłka nożna: prowadzenie piłki ze zmianą kierunku ruchu, strzał do bramki

Taniec: improwizacja ruchowa

#### b) poziom i postępowanie wiedzy:

Uczeń może uzyskać oceny oraz plusy i minusy za posiadaną wiedzę.

Uczeń wie: jak zachować się na zabawie tanecznej lub dyskoteci, jak należy kulturalnie kibicować, dlaczego należy przestrzegać ustalonych reguł w trakcie rywalizacji sportowej, jak postępować w sytuacji zagrożenia zdrowia i życia, jak bezpiecznie korzystać z urządzeń sportowych, jak zastosować samoasekurację, jak bezpiecznie zachowywać się nad wodą i w górach, jak się chronić przed słońcem, jak dobrać strój i obuwie w zależności od miejsca zajęć i pogody, jak mierzyć tętno w spoczynku i po wysiłku, jakie są metody hartowania organizmu, potrafi ocenić własną postawę ciała, zna podstawowe przepisy gier i zabaw.

Każdy uczeń, raz w semestrze, ma przeprowadzić samodzielnie lub z pomocą nauczyciela rozgrzewkę, w której oceniany jest dobór ćwiczeń kształtujących i wiedza o ich wpływie na organizm

### 2 - Poziom i postępowanie sprawności

Sprawność badana jest za pomocą testów – wybranych prób sprawności na przykład:

- siła mięśni ramion – zwis na ugiętych przedramionach
- siła mięśni brzucha – „nożyce poprzeczne”
- siła mięśni posturalnych – rzut piłką lekarską w tył zza głowy
- skoczność - skok w dal z miejsca i wyskok dosiężny
- gibkość - skłon tułowia w przód o nogach prostych
- wytrzymałość – bieg na odległość
- szybkość - bieg w miejscu z kłaśnięciem pod kolanem w ciągu 10sek lub bieg krótki 60m.

Oceniany jest postęp, który ustala się na podstawie diagnozy przeprowadzanej na początku klasy IV, tak by motywować uczniów do większego wysiłku. Nauczyciel może indywidualizować poziom trudności testów w zależności od poziomu sprawności uczniów. Nauczyciel może pozostawić ocenę bez zmian, np. jeśli uczeń długo nie ćwiczył.

Sprawność ogólna oceniana jest na podstawie pomiaru cech motorycznych jako średnia arytmetyczna ocen.

Uczniowie, którzy reprezentują szkołę w rozgrywkach międzyszkolnych, zawodach sportowych, pomagają w organizowaniu imprez w szkole, startują w rozgrywkach szkolnych, trenują w klubach sportowych, posiadają klasy sportowe bądź inne osiągnięcia sportowe mogą uzyskać wyższą ocenę końcową.

### **SZCZEGÓŁOWE KRYTERIA OCEN Z POSZCZEGÓLNYCH OBSZARÓW:**

#### **I - WYSIŁEK**

##### **1) Systematyczny udział w zajęciach**

Uczeń nie opuścił ani jednej lekcji wychowania fizycznego – 100% frekwencji	OCENA 6;6-
Uczeń opuścił kilka lekcji wychowania fizycznego, ale są one usprawiedliwione – 80% frekwencji.	OCENA 5+;5;5-
Uczeń opuścił 30% lekcji wychowania fizycznego, ale są one usprawiedliwione.	OCENA 4+;4;4-
Opuszcza lekcje wychowania fizycznego i zdarza mu się je nie usprawiedliwiać – 60% frekwencji	OCENA 3+;3;3-
Często opuszcza lekcje wychowania fizycznego nie usprawiedliwiając ich – 50% frekwencji.	OCENA 2+;2;2-
Notorycznie opuszcza lekcje wychowania fizycznego nie usprawiedliwiając ich – poniżej 50% frekwencji.	<b>OCENA</b> <b>1+;1</b>

## 2 Aktywność na zajęciach

<p>1. Zawsze nosi strój sportowy ( nie wykorzystał limitu 2 nieprzygotowań do lekcji)</p> <p>2. Uczeń z bardzo dużym zaangażowaniem ćwiczy na zajęciach.</p> <p>3. Stosuje zasadę „czystej gry”, jego postawa wobec nauczyciela i kolegów stanowi wzór do naśladowania.</p> <p>Z chęcią samodzielnie prowadzi rozgrzewkę i fragmenty zajęć.</p>	<p>OCENA 6;6-</p>
<p>1.Systematycznie nosi strój sportowy (2 razy może go nie mieć).</p> <p>1. Uczeń z dużym zaangażowaniem ćwiczy na zajęciach.</p> <p>2.Jego postawa społeczna , zaangażowanie i stosunek do zajęć edukacyjnych wychowanie fizyczne nie budzą żadnych zastrzeżeń.</p> <p>3.Zachowuje należytą dyscyplinę na lekcji, szanuje sprzęt.</p> <p>4.Posiada nawyki higieniczno- zdrowotne.</p> <p>Samodzielnie prowadzi rozgrzewkę i fragmenty zajęć.</p>	<p>OCENA 5+;5;5-</p>
<p>1. Systematycznie nosi strój sportowy (2 razy może go nie mieć).</p> <p>2. Uczeń z zaangażowaniem ćwiczy na zajęciach.</p> <p>3. Jego postawa społeczna , stosunek do wychowania fizycznego nie budzi większych zastrzeżeń (chętnie ćwiczy, stosuje zasady higieny).</p> <p>Prowadzi rozgrzewkę i fragmenty zajęć z pomocą kolegów.</p>	<p>OCENA 4+;4;4-</p>
<p>1. Zdarza mu się nie nosić stroju sportowego.</p> <p>2. Uczeń z małym zaangażowaniem ćwiczy na zajęciach.</p> <p>3.Przejawia pewne luki w zakresie wychowania społecznego: ma niechętny stosunek do ćwiczeń, nie zachowuje dyscypliny, przeszkadza w lekcji, nie szanuje sprzętu sportowego.</p> <p>Prowadzi rozgrzewkę i fragmenty zajęć z pomocą nauczyciela.</p>	<p>OCENA 3+;3;3-</p>
<p>1. Bardzo często nie przynosi stroju sportowego.</p> <p>2. Uczeń bez zaangażowania ćwiczy na zajęciach.</p> <p>3. Ma niechętny stosunek do ćwiczeń , często nie stosuje poleceń nauczyciela, nie zachowuje dyscypliny.</p> <p>Prowadzi rozgrzewkę z pomocą kolegów i nauczyciela.</p>	<p>OCENA 2+;2;2-</p>
<p>1. Uczeń odmawia wykonywania ćwiczeń na zajęciach.</p> <p>2. Ma lekceważący stosunek do zajęć : bardzo często nie ma stroju, nie słucha poleceń nauczyciela , przeszkadza kolegom, swoim zachowaniem stwarza zagrożenie bezpieczeństwa ćwiczących.</p> <p>Nie potrafi i nie chce prowadzić rozgrzewki.</p>	<p>OCENA 1+;1</p>



### 3) Działalność na rzecz kultury fizycznej

<ol style="list-style-type: none"><li>1. Uczeń aktywnie uczestniczy w życiu sportowym na terenie szkoły, w różnych formach działalności związanych z wychowaniem fizycznym (SKS, UKS).</li><li>2. Zajmuje punktowane miejsca w zawodach sportowych powiatowych i gminnych.</li><li>3. Potrafi zagospodarować czas wolny na działalność sportową.</li><li>4. Organizuje gry i zabawy dla siebie i kolegów.</li><li>5. Bierze udział w konkursach wiedzy o tematyce sportowej i prozdrowotnej. Pomaga w organizacji gazetek, tablic i wystawek związanych z przedmiotem.</li></ol>	<b>OCENA</b> 6;6-
<ol style="list-style-type: none"><li>1. Uczeń aktywnie uczestniczy w życiu sportowym na terenie szkoły (lekcje, zajęcia pozalekcyjne)</li><li>2. Bierze udział w zawodach gminnych oraz uczestniczy w zawodach sportowych szkolnych zajmując i nich punktowane miejsca.</li><li>3. Potrafi czynnie spędzać czas wolny.</li><li>4. Pomaga nauczycielowi w organizowaniu i przeprowadzaniu lekcji.</li><li>5. Chętnie przygotowuje rozgrzewkę, grę, zabawę wykazując swoją pomysłowość.</li><li>6. Potrafi zorganizować przybory do ćwiczeń.</li></ol>	<b>OCENA</b> 5+;5;5-
<ol style="list-style-type: none"><li>1. Uczeń korzysta z organizowanych imprez rekreacyjnych.</li><li>2. Potrafi zagospodarować swój czas, aby spędzić go czynnie. Angażuje się w organizowanie różnych form rywalizacji, pomaga nauczycielowi w organizowaniu zajęć (pomoce do lekcji, rozkładanie i sprzątanie sprzętu).</li></ol>	<b>OCENA</b> 4+;4;4-
<ol style="list-style-type: none"><li>1. Uczeń bardzo rzadko bierze udział w życiu sportowym szkoły.</li><li>2. Nie wykazuje aktywności na lekcjach, tylko biernie w niej uczestniczy.</li><li>3. Swój wolny czas spędza jako kibic.</li></ol>	<b>OCENA</b> 3+;3;3-
<ol style="list-style-type: none"><li>1. Uczeń bardzo słabo interesuje się sportem i rekreacją.</li><li>2. Nie podejmuje żadnych działań na lekcji.</li><li>3. Unika czynnego sposobu spędzania czasu wolnego – ma niechętny stosunek do ćwiczeń.</li><li>4. Unika pomocy nauczycielowi w organizowaniu lekcji np. rozłożenie sprzętu, sprzątnięcie go.</li></ol>	<b>OCENA</b> 2+;2;2-
<ol style="list-style-type: none"><li>1. Uczeń nie interesuje się w ogóle sportem i rekreacją.</li><li>2. Unika czynnego sposobu spędzania czasu wolnego.</li><li>3. Nie uczestniczy w imprezach organizowanych przez szkołę.</li><li>4. Odmawia nauczycielowi pomocy w organizowaniu lekcji np. rozłożenie sprzętu.</li></ol>	<b>OCENA</b> 1+;1

## II OSIĄGNIĘCIA EDUKACYJNE

### 1) Poziom i postęp umiejętności i wiedzy

#### a) Poziom i postęp umiejętności

<ol style="list-style-type: none"><li>1. Uczeń opanował wszystkie umiejętności ruchowe określone jako wymagania ponadpodstawowe oraz wykraczające poza te wymagania. (uczeń posiada umiejętności ruchowe z klasy programowo wyższej).</li><li>2. Ćwiczenia wykonuje z właściwą techniką, lekko, ekonomicznie, pewnie co wykorzystuje w praktyce (grze zespołowej).</li><li>3. Uczeń w dużym stopniu przyczynia się do zdobywania punktów przez drużynę.</li><li>4. Potrafi samodzielnie sędziować rozgrywki klasowe.</li></ol>	OCENA 6;6-
<ol style="list-style-type: none"><li>1. Uczeń opanował umiejętności ruchowe określone jako wymagania ponadpodstawowe.</li><li>2. Ćwiczenia wykonuje z właściwą techniką, pewnie, w odpowiednim tempie i dokładnie, wkładając duży wysiłek w osiągnięcie celu.</li><li>3. Prawidłowo realizuje założenia taktyczne i przepisy dyscyplin sportowych zawartych w wymaganiach ponadpodstawowych.</li><li>4. Próbuje sędziować rozgrywki klasowe.</li><li>5. Przyczynia się do zdobywania punktów przez drużynę.</li><li>6. Stosuje wyuczone umiejętności w grze zespołowej.</li></ol>	OCENA A 5+;5;5-
<ol style="list-style-type: none"><li>1. Uczeń opanował umiejętności ruchowe określone jako wymagania ponadpodstawowe w stopniu dobrym z małymi błędami.</li><li>2. Ćwiczenia wykonuje prawidłowo, lecz nie dość lekko i dokładnie oraz z małymi błędami technicznymi.</li><li>3. W pewnym stopniu przyczynia się do zdobywania punktów przez drużynę.</li></ol>	OCENA 4+;4;4-
<ol style="list-style-type: none"><li>1. Uczeń opanował umiejętności ruchowe określane jako wymagania podstawowe, czyli wystarczające.</li><li>2. Ćwiczenia wykonuje niepewnie i z większymi błędami technicznymi.</li><li>3. Uczestniczy w zabawach, grach, ćwiczeniach, ale mało się stara. Ma problemy z wykorzystaniem nabytych umiejętności w grze.</li></ol>	OCENA 3+;3;3-

<ol style="list-style-type: none"> <li>1. Uczeń ledwie spełnia umiejętności ruchowe określone jako wymagania podstawowe.</li> <li>2. Ćwiczenia wykonuje z dużymi błędami technicznymi i niechętnie.</li> <li>3. Nabyte umiejętności nie przedkładają się na wyniki.</li> <li>4. Poziom opanowania umiejętności technicznych ćwiczeń , gier i zabaw jest niewystarczający.</li> <li>5. Nie wykorzystuje nabytych umiejętności w praktyce.</li> </ol>	<p>OCENA 2+;2;-</p>
<ol style="list-style-type: none"> <li>1. Uczeń daleki jest od spełnienia umiejętności ruchowych określanych jako wymagania podstawowe.</li> <li>2. Wykonuje jedynie najprostsze ćwiczenia i to z rażącymi błędami.</li> <li>3. Nie wykazuje postępów w umiejętnościach ruchowych.</li> <li>4. Nie potrafi opanować podstawowych umiejętności technicznych , ćwiczeń i gier.</li> <li>5. Wyniki osiągnięte z poszczególnych dyscyplin są poniżej przewidzianego minimum</li> </ol>	<p>OCENA 1+;1</p>

## b) Poziom i postęp wiadomości

<ol style="list-style-type: none"> <li>1.Uczeń opanował wiadomości określone jako wymagania ponadpodstawowe oraz wykraczające poza te wymagania (uczeń opanował wiadomości z klasy programowo wyższej) .</li> <li>2.Uczeń bezbłędnie określa przepisy i mechanikę sędziowania oraz taktykę z poszczególnych dyscyplin sportowych uprawianych w szkole podstawowej.</li> <li>3.Posiada duże wiadomości z zakresu wychowania fizycznego, sportu, zdrowia ( wiadomości sportowe lokalne, krajowe i światowe ). Samodzielnie przeprowadza rozgrzewkę wykorzystując różnorodne ćwiczenia kształtujące (wie które ćwiczenia wpływają na jakie grupy mięśniowe).</li> </ol>	<p>OCENA 6;6-</p>
<ol style="list-style-type: none"> <li>1.Uczeń opanował wiadomości określone jako wymagania ponadpodstawowe objęte przedmiotem wychowanie fizyczne.</li> <li>2.Na pytania nauczyciela odpowiada samodzielnie, prawidłowo i wyczerpująco.</li> <li>3.Zna przepisy i mechanikę sędziowania oraz taktykę z dyscyplin sportowych realizowanych na lekcjach . Samodzielnie przeprowadza rozgrzewkę wykorzystując ćwiczenia kształtujące (wie które ćwiczenia wpływają na jakie grupy mięśniowe).</li> </ol>	<p>OCENA 5+;5;5-</p>

<p>1. Uczeń opanował wiadomości określone jako wymagania ponadpodstawowe w stopniu dobrym z małymi lukami .</p> <p>2. Zna podstawowe przepisy i zasady taktyki z dyscyplin sportowych realizowanych na lekcjach z małymi lukami. Posiada pewne wiadomości z zakresu sędziowania.</p> <p>3. Na pytania nauczyciela odpowiada niezbyt wyczerpująco. Samodzielnie przeprowadza rozgrzewkę wykorzystując ćwiczenia kształtujące.</p>	<p>OCENA 4+;4;4-</p>
<p>1.Uczeń opanował wiadomości określane jako wymagania podstawowe.</p> <p>2.W jego wiadomościach z zakresu przepisów dyscyplin sportowych uprawianych na lekcjach są duże luki.</p> <p>3.Na pytania nauczyciela odpowiada z jego pomocą. Wypowiedzi ucznia są niesamodzielne, pobieżne.</p> <p>Przeprowadza rozgrzewkę z pomocą kolegów wykorzystując różnorodne ćwiczenia kształtujące.</p>	<p>OCENA 3+;3;3-</p>
<p>1.Uczeń opanował wiadomości określane jako wymagania podstawowe z bardzo dużymi lukami.</p> <p>2. Na pytania nauczyciela odpowiada z jego dużą pomocą lub w ogóle.</p> <p>3.Nie zna sposobów sędziowania, zasad taktyki . Przepisy gier, zabaw ruchowych zna bardzo pobieżnie, z dużą pomocą nauczyciela.</p> <p>Przeprowadza rozgrzewkę z pomocą nauczyciela wykorzystując ćwiczenia kształtujące.</p>	<p>OCENA 2+;2;2-</p>
<p>1. Uczeń nie opanował wiadomości określanych jako wymagania podstawowe.</p> <p>2. Cechuje go niewiedza w zakresie wychowania fizycznego.</p> <p>3. Nie zna podstawowych przepisów gier i zabaw ruchowych oraz dyscyplin sportowych uprawianych na lekcjach.</p> <p>Nie wie jak przeprowadzić rozgrzewkę.</p>	<p>OCENA 1+;1</p>

<p>1.Uczeń poczynił bardzo znaczne postępy w osobistym usprawnianiu. Wykazuje się wynikami znacznie wyższymi od wyników wstępnej diagnozy.</p> <p>2.Uczeń potrafi samodzielnie dokonać samooceny sprawności fizycznej na podstawie testów sprawności fizycznej.</p> <p>3. Z chęcią i z zaangażowaniem samodzielnie doskonalą swoją sprawność fizyczną.</p>	<p>OCENA 6;6</p>
<p>Uczeń poczynił znaczne postępy w osobistym usprawnianiu. Wykazuje się</p> <p>wynikami wyższymi od wyników wstępnej diagnozy.</p> <p>2. Uczeń wykorzystuje test sprawności fizycznej do określenia swojej samooceny sprawności fizycznej.</p> <p>3. Samodzielnie doskonalą swoją sprawność fizyczną.</p>	<p>OCENA 5+;5;5</p>
<p>1.Uczeń poczynił postępy w osobistym usprawnianiu. Wykazuje się wynikami nieco wyższymi od wyników wstępnej diagnozy.</p> <p>2.Uczeń wykorzystuje 4 próby z testu sprawności fizycznej do samooceny sprawności fizycznej.</p> <p>3.Nie potrzebuje zachęty ze strony nauczyciela do pracy nad osobistym usprawnieniem.</p>	<p>OCENA 4+;4;4-</p>
<p>1.Uczeń nie poczynił postępów w osobistym usprawnianiu. Wykazuje się wynikami zbliżonymi od wyników wstępnej diagnozy</p> <p>2.Potrafi wykorzystać 2 próby z testu sprawności fizycznej do określenia własnej sprawności fizycznej.</p> <p>3. Uczeń potrzebuje zachęty ze strony nauczyciela do pracy nad osobistym usprawnieniem.</p>	<p>OCENA 3+;3;3-</p>
<p>1.Uczeń nie poczynił postępów w osobistym usprawnianiu. Wykazuje się</p> <p>wynikami gorsze jak wyniki wstępnej diagnozy</p> <p>2.Nie potrafi wykonać prostych zadań związanych z samooceną sprawności fizycznej.</p> <p>Nie dba o swoje postępy w rozwoju sprawności fizycznej.</p>	<p>OCENA 2+;2;2-</p>
<p>1.Uczeń wykazuje znaczący regres w osobistym usprawnianiu. Wykazuje się wynikami dużo niższymi od wyników wstępnej diagnozy</p> <p>2.Nie potrafi dokonać samooceny i samokontroli sprawności fizycznej (nie posługuje się żadnym testem sprawności fizycznej).</p> <p>3. Nie dba o swoje postępy w rozwoju sprawności fizycznej.</p>	<p>OCENA 1+;1</p>

## Oceny śródroczne.

Uczeń otrzymuje następującą ocenę śródroczną, gdy spełnia określone wymagania procentowe w poszczególnych obszarach:

<b>Słownie</b>	<b>Zapis cyfrowy</b>	<b>Wartość oceny w dzienniku</b>	<b>Wartość procentowa oceny %</b>	
Stopień celujący	6	6	<b>wiedza ponadprogramowa</b>	
Stopień celujący minus	6-	5,75	100	100
Stopień bardzo dobry plus	6+	5,5	91	99,5
Stopień bardzo dobry	5	5	87	86,5
Stopień bardzo dobry minus	5-	4,75	83	82,5
Stopień dobry plus	5+	4,5	75	74,5
Stopień dobry	4	4	63	69,5
Stopień dobry minus	4-	3,75	50	62,5
Stopień dostateczny plus	3+	3,5	45	49,5
Stopień dostateczny	3	3	40	44,5
Stopień dostateczny minus	3-	2,75	30	39,5

Słownie	Zapis cyfrowy	Wartość oceny w dzienniku	Wartość procentowa oceny %	
Stopień dopuszczający	2	2	30	39,5
Stopień dopuszczający plus	2+	2,5	23	29,5
Stopień dopuszczający minus	2-	1,75	23	29,5
Stopień niedostateczny plus	1+	1,5	15	22,5
Stopień niedostateczny	1	1	0	14,5

#### Oceny końcowe.

Uczeń otrzymuje następującą ocenę semestralną końcową, gdy spełnia określone wymagania:

#### CELUJĄCY

Średnia arytmetyczna z poszczególnych pięciu obszarów wynosi min 5,55 oraz uczeń angażuje się w dodatkowe działania na rzecz kultury fizycznej

#### BARDZO DOBRY

Średnia arytmetyczna z poszczególnych pięciu obszarów wynosi 4,55-5,54

#### DOBRY

Średnia arytmetyczna z poszczególnych pięciu obszarów wynosi 3,55-4,54

#### DOSTATECZNY

Średnia arytmetyczna z poszczególnych pięciu obszarów wynosi 2,55-3,54

#### DOPUSZCZAJĄCY

Średnia arytmetyczna z poszczególnych pięciu obszarów wynosi 1,55-2,54

#### NIEDOSTATECZNY

Średnia arytmetyczna z poszczególnych pięciu obszarów wynosi mniej niż 1,54

Uczeń na koniec semestru i roku szkolnego, za zgodą nauczyciela, może poprawić ocenę z obszaru poziomu i postępu umiejętności i wiedzy. Na oceny z pozostałych obszarów uczeń pracuje cały rok.



# Wychowanie fizyczne

mgr Artur Rybaniec

Cel nadrzędny:

Przygotowanie uczniów do aktywnego udziału w kulturze fizycznej.

Cele kształcenia – wymagania ogólne:

- Kształtowanie umiejętności rozpoznawania i oceny własnego rozwoju fizycznego oraz sprawności fizycznej;
- Zachęcanie do uczestnictwa w rekreacyjnych i sportowych formach aktywności fizycznej;
- Poznanie i stosowanie zasad bezpieczeństwa podczas aktywności fizycznej;
- Kształtowanie umiejętności rozumienia związku aktywności fizycznej ze zdrowiem oraz praktykowania zachowań prozdrowotnych;
- Kształtowanie umiejętności osobistych i społecznych sprzyjających całościowej aktywności fizycznej. Kompetencje społeczne ucznia
  - : ➤ Uczestniczy w sportowych rozgrywkach klasowych w roli zawodnika, stosując zasady „czystej gry”: szacunku dla rywala, respektowania przepisów gry;
  - Pełni rolę organizatora, sędziego i kibica w ramach szkolnych zawodów sportowych;
  - Wyjaśnia zasady kulturalnego kibicowania;
  - Wyjaśnia, jak należy zachować się w sytuacjach związanych z aktywnością taneczną;
  - Omawia znaczenie dobrych relacji z innymi ludźmi, w tym z rodzicami oraz rówieśnikami tej samej i odmiennej płci;
  - zna swoje mocne strony, budując poczucie własnej wartości, planuje sposoby rozwoju oraz ma świadomość słabych stron, nad którymi należy pracować;
- Wykazuje umiejętność adekwatnej samooceny swoich możliwości psychofizycznych;
- Wykazuje kreatywność w poszukiwaniu rozwiązań sytuacji problemowych;



- Współpracuje w grupie szanując poglądy i wysiłki innych ludzi, wykazując asertywność i empatię;
- Motywuje innych do udziału w aktywności fizycznej, ze szczególnym uwzględnieniem osób o niższej sprawności fizycznej.

Ocena z wychowania fizycznego obejmuje następujące obszary: I.

## AKTYWNOŚĆ

1. systematyczny udział w zajęciach (frekwencja)
2. aktywność na zajęciach:
  - aktywny udział w lekcji;
  - zaangażowanie podczas wykonywania ćwiczeń na zajęciach;
  - odpowiedni strój gimnastyczny;
  - samodzielne prowadzenie rozgrzewki i fragmentów zajęć;
  - pomoc w organizacji lekcji;
3. działalność na rzecz kultury fizycznej:
  - uczeń bierze udział w zawodach szkolnych i międzyszkolnych;
  - uczeń bierze udział w konkursach wiedzy o tematyce sportowej i prozdrowotnej;
  - pomaga w organizacji imprez sportowych w szkole i poza nią;
  - pomaga w organizacji gazetki, tablic i wystawek związanych z przedmiotem;
  - pomaga dbać o sprzęt sportowy.

## II. OSIĄGNIĘCIA EDUKACYJNE

1. poziom i postęp umiejętności: Poziom i postęp umiejętności badany jest za pomocą sprawdzianów umiejętności uczniów wg programu nauczania. Sprawdziany obejmują różne dyscypliny. Ocena stanowi średnią arytmetyczną sprawdzianów umiejętności. Proponowane sprawdziany umiejętności:
  - lekka atletyka: przekazanie pałeczki sztafetowej, start niski, skip A i C, rzut piłeczką palantową, skok w dal, bieg na 60m, marszowo – biegowy test Coopera;
  - gimnastyka: przewrót w przód i w tył, prosty układ gimnastyczny;
  - piłka siatkowa: odbicia piłki sposobem oburącz górnym i dolnym, wykonanie zagrywki jednorącz, atak;

- piłka koszykowa: kozłowanie piłki slalomem, podania i chwyt, rzut piłki do kosza;
- piłka ręczna: rzut piłki do bramki;
- piłka nożna: prowadzenie piłki ze zmianą kierunku ruchu, strzał do bramki;

## 2. poziom i postęp wiedzy:

Uczeń wie: jak należy kulturalnie kibicować, dlaczego należy przestrzegać ustalonych reguł w trakcie rywalizacji sportowej, jak postępować w sytuacji zagrożenia zdrowia i życia, jak bezpiecznie korzystać z urządzeń sportowych, jak zastosować samoasekurację, jak bezpiecznie zachowywać się nad wodą i w górach, jak się chronić przed słońcem, jak dobrać strój i obuwie w zależności od miejsca zajęć i pogody, jak mierzyć tętno w spoczynku i po wysiłku, jakie są metody hartowania organizmu, potrafi ocenić własną postawę ciała, zna podstawowe przepisy gier i zabaw. Każdy uczeń, raz w semestrze, ma przeprowadzić samodzielnie lub z pomocą nauczyciela rozgrzewkę, w której oceniany jest dobór ćwiczeń kształtujących i wiedza o ich wpływie na organizm.

## 3. poziom i postęp sprawności:

- siła mięśni ramion – zwis na ugiętych przedramionach;
- siła mięśni brzucha – „nożyce poprzeczne”;
- siła mięśni posturalnych – rzut piłką lekarską w tył zza głowy; • skoczność - skok w dal z miejsca i wyskok dosiężny;
  - gibkość - skłon tułowia w przód o nogach prostych; • wytrzymałość – bieg na odległość;
  - szybkość - bieg w miejscu z kłaśnięciem pod kolanem; w ciągu 10sek lub bieg krótki 60m. Sprawność badana jest za pomocą testów (min 2 x w roku) – wybranych prób sprawności:

4. Ocenianie Oceniany jest postęp, który ustala się na podstawie diagnozy przeprowadzanej na początku klasy IV, tak by motywować uczniów do większego wysiłku. Nauczyciel może indywidualizować poziom trudności testów w zależności od poziomu sprawności uczniów. Nauczyciel może pozostawić ocenę bez zmian, np. jeśli uczeń długo nie ćwiczył. Sprawność

ogólna oceniana jest na podstawie pomiaru cech motorycznych jako średnia arytmetyczna ocen. Ocenie podlegają przede wszystkim chęć, czyli zaangażowanie ucznia i wysiłek wkładany w zajęcia. Po przeprowadzeniu w pierwszym i drugim semestrze testów sprawności ustalam kryteria odpowiadające sześciostopniowej skali ocen. Oceniamy ucznia na koniec roku szkolnego za postęp – oceny od dostatecznej do celującej. Nie karzemy ucznia za brak postępu ocenami: dopuszczającą i niedostateczną, ale zastanawiamy się nad metodami indywidualizacji w dalszej pracy. Wpływ na ocenę ma również postawa ucznia, czyli stosunek do przedmiotu, ćwiczeń, współćwiczących, przeciwnika, sędziego i nauczyciela. Oceniając rezultat (wynik uzyskiwany w sportach wymiernych) uwzględniamy możliwości ucznia, a przede wszystkim bierzemy pod uwagę chęć dokładnego wykonania ćwiczenia. Uczniowie, którzy reprezentują szkołę w rozgrywkach międzyszkolnych, zawodach sportowych, pomagają w organizowaniu imprez w szkole, startują w rozgrywkach szkolnych, trenują w klubach sportowych, posiadają klasy sportowe bądź inne osiągnięcia sportowe mogą uzyskać wyższą ocenę końcową.

5. Aktywność na zajęciach – przygotowanie do lekcji Uczniowi przysługuje jedno nieprzygotowanie (brak stroju) na dany miesiąc w roku szkolnym. Kolejne nieprzygotowanie będzie oznaczało ocenę niżej za aktywność w danym miesiącu. Nieprzygotowanie musi być zgłoszone przed lekcją. Właściwy strój na lekcję to koszulka i spodenki sportowe/dresy/getry/ legginsy. Na lekcji niedozwolone jest noszenie biżuterii (łańcuszki, zegarki, bransoletki, kolczyki), długie włosy muszą być związane.

Ocenę celującą otrzymuje uczeń, który: 1. Opanował umiejętności i wiadomości znacznie wykraczającą poza program nauczania. 2. Bierze czynny udział w zajęciach sportowo - rekreacyjnych wszelkiego typu. 3. Reprezentuje szkołę lub klub sportowy w rozgrywkach sportowych (na szczeblu gminnym, powiatowym, rejonowym, wojewódzkim lub ogólnopolskim). 4. Uzyskał 91% - 100% frekwencji na zajęciach wychowania fizycznego. 5. Z przewidzianych w danej klasie sprawdzianów otrzymał co najmniej ocenę bardzo dobrą. 6. Jest wszechstronny, chętnie ćwiczy bez względu na charakter zajęć, pomaga słabszym kolegom w opanowaniu ćwiczeń. 7. Wykazuje znajomość przepisów sportowych, teoretyczną i praktyczną w zakresie dyscyplin sportowych uprawianych w szkole.

**Ocenę bardzo dobrą** otrzymuje uczeń, który: 1. Opanował umiejętności i wiadomości określone programem nauczania. 2. Bierze regularny udział w pozalekcyjnych zajęciach sportowo - rekreacyjnych. 3. Uzyskał 81% - 90% frekwencji na zajęciach wychowania fizycznego. 4. Z przewidzianych w danej klasie sprawdzianów w większości otrzymał ocenę bardzo dobrą. 5. Zawsze chętnie ćwiczy, pomaga słabszym kolegom w opanowaniu ćwiczeń.

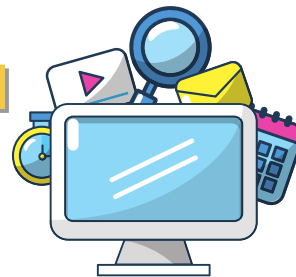
6. Wykazuje znajomość przepisów sportowych, potrafi wraz z nauczycielem sędziować zawody klasowe. Ocenę dobrą otrzymuje uczeń, który: 1. Opanował w dużym zakresie umiejętności i wiadomości określone programem nauczania. 2. Uczestniczy w pozalekcyjnych zajęciach sportowo - rekreacyjnych. 3. Uzyskał 71% - 80% frekwencji na zajęciach wychowania fizycznego. 4. Bierze aktywny udział w zajęciach lekcyjnych we wszystkich przewidzianych programem dyscyplinach. 5. Z przewidzianych w danej klasie sprawdzianów w większości otrzymał co najmniej ocenę dobrą. 6. Zna przepisy niektórych dyscyplin sportowych.

**Ocenę dostateczną** otrzymuje uczeń, który: 1. Opanował umiejętności i wiadomości określone programem nauczania na poziomie minimalnym. 2. Uzyskał 61% - 70% frekwencji na zajęciach wychowania fizycznego. 3. Mało aktywny udział w zajęciach lekcyjnych we wszystkich przewidzianych programem dyscyplinach. 4. Z przewidzianych w danej klasie sprawdzianów w większości otrzymał co najmniej ocenę dostateczną. 5. Zna niektóre przepisy z lubianych przez siebie dyscyplin sportowych

**Ocenę dopuszczającą** otrzyma uczeń, który: 1. Nie opanował umiejętności i wiadomości w sposób wystarczający określonych w programie nauczania. 2. Uzyskał 51% - 60% frekwencji na zajęciach wychowania fizycznego . 3. Nie jest aktywny na lekcji, uchyla się od zajęć, niechętnie ćwiczy, traktuje wybiórczo zajęcia z kultury fizycznej). 4. Z dwóch lub więcej przewidzianych sprawdzianów dla danej klasy uzyskał ocenę dopuszczającą. 5. Zna pojedyncze przepisy z ulubionej dyscypliny, objętej programem nauczania.

**Ocenę niedostateczną** otrzymuje uczeń, który: 1. Nie opanował umiejętności i wiadomości w programie nauczania. 2. Uzyskał poniżej 51% frekwencji na zajęciach wychowania fizycznego. 3. Wykazuje całkowity brak aktywności, nie ćwiczy lub ćwiczy niechętnie, nie wykonuje poleceń nauczyciela). 4. Z przewidzianych w danej klasie sprawdzianów w większości otrzymał oceny niedostateczne lub nie podszedł do nich. 5. Nie zna żadnych przepisów z objętych programem dyscyplin sportowych.

# Informatyka



## OGÓLNE ZASADY OCENIA NA ZAJĘCIACH Z INFORMATYKI

Ocenianie uczniów podczas zajęć odbywa się zgodnie z zapisami Statutu Szkoły Podstawowej im. Edwarda Reszke w Borownie i obowiązującej skali ocen.

Obowiązuje ocenianie BIEŻĄCE.

1. Ocenie podlegają: sprawdziany, kartkówki, ćwiczenia praktyczne, odpowiedzi ustne, praca na lekcji, prace dodatkowe oraz szczególne osiągnięcia.
2. Sprawdziany mogą wymagać zapisania odpowiedzi na wydrukowanym arkuszu lub sprawdzać praktyczne umiejętności na komputerze lub poprzez platformę edukacyjną MS Teams, a ich celem jest weryfikacja wiadomości i umiejętności ucznia po realizacji działu. Sprawdzenie, oddanie i poprawa sprawdzianów odbywa się zgodnie z zapisami Statutu Szkoły.
3. Kartkówki są przeprowadzane w formie pisemnej i praktycznej, a ich celem jest sprawdzenie wiadomości i umiejętności ucznia z zakresu programowego ostatnich 3 jednostek lekcyjnych. Nauczyciel nie ma obowiązku uprzedzania uczniów o terminie i zakresie programowym kartkówki.
4. Ćwiczenia praktyczne obejmują zadania praktyczne, które uczeń wykonuje podczas lekcji. Oceniając je, nauczyciel bierze pod uwagę:
  - wartość merytoryczną,
  - stopień zaangażowania w wykonanie ćwiczenia,
  - dokładność wykonania polecenia,
  - staranność i estetykę.
5. Odpowiedź ustna obejmuje zakres programowy aktualnie realizowanego działu. Oceniając ją, nauczyciel bierze pod uwagę:
  - a. zgodność wypowiedzi z postawionym pytaniem,
  - b. właściwe posługiwanie się pojęciami,
  - c. zawartość merytoryczną wypowiedzi,
  - d. sposób formułowania wypowiedzi.

6. Aktywność i praca ucznia na lekcji są oceniane, zależnie od ich charakteru, za pomocą plusów i minusów lub oceny. 4 znaki + składają się na ocenę bardzo dobrą. 4 znaki – na ocenę niedostateczną.
7. Prace dodatkowe obejmują dodatkowe zadania dla zainteresowanych uczniów, prace projektowe wykonane indywidualnie lub zespołowo, wykonanie pomocy naukowych, prezentacji. Oceniając ten rodzaj pracy, nauczyciel bierze pod uwagę m.in.:
  - a. wartość merytoryczną pracy,
  - b. stopień zaangażowania w wykonanie pracy,
  - c. estetykę wykonania,
  - d. wkład pracy ucznia,
  - e. sposób prezentacji,
  - f. oryginalność i pomysłowość pracy.
8. Szczególne osiągnięcia uczniów, w tym udział w konkursach przedmiotowych (szkolnych i międzyszkolnych).
9. Nieprzygotowanie do zajęć może być zgłoszone jeden raz w semestrze. Nie dotyczy zapowiedziany sprawdzianów i kartkówek.
10. Uczeń musi być oceniony min. 4 razy w ciągu semestru.

#### ZASADY UZUPEŁNIANIA BRAKÓW I POPRAWIANIA OCEN

1. Sprawdziany są obowiązkowe. Oceny ze sprawdzianów uczniowie mogą poprawiać raz w semestrze, po uprzednim ustaleniu terminu z nauczycielem.
2. Rodzice (opiekunowie prawni) mogą uzyskać szczegółowe informacje o wynikach i postępach w pracy ucznia podczas indywidualnych kontaktów z nauczycielem lub poprzez dziennik elektroniczny.
3. Uczeń ma obowiązek uzupełnić braki w wiedzy i umiejętnościach (wynikające np. z nieobecności), drogą indywidualnych konsultacji z nauczycielem (także online).
4. Sposób poprawiania klasyfikacyjnej oceny semestralnej lub rocznej regulują przepisy WSO i rozporządzenia MEN.

# Religia

# Edukacja dla bezpieczeństwa

mgr Anna Motyl - Hutny



1. Pierwszoplanowym kryterium oceniania są umiejętności ucznia. Następnie zaangażowanie ucznia w proces nauczania – uczenia się, jego aktywność, utożsamianie się z problematyką i przejawianie zainteresowania. W dalszej kolejności ocenie podlega cały zasób wiedzy.

2. Kryteria oceniania:

Ocena	Umiejętności i aktywność Uczeń:	Wiedza Uczeń:
Celujący	<ul style="list-style-type: none"><li>· Przedstawia własne koncepcje rozwiązań, działań,</li><li>· Systematycznie wzbogaca swoją wiedzę i umiejętności, dzieli się tym z grupą</li><li>· Odnajduje analogie wskazujące szanse i zagrożenia określonych rozwiązań</li><li>· Wyraża własny, krytyczny, twórczy stosunek do omawianych zagadnień</li></ul> Argumentuje w obronie własnych poglądów, posługując się wiedzą pozaprogramową	Zdobył wiedzę znacznie wykraczającą poza zakres materiału programowego
Bardzo dobry	<ul style="list-style-type: none"><li>· Sprawnie korzysta ze wszystkich dostępnych źródeł informacji</li><li>· Samodzielnie rozwiązuje zadania i problemy postawione przez nauczyciela</li><li>· Jest aktywny na lekcjach</li><li>· Bezbłędnie wykonuje czynności ratownicze, koryguje błędy kolegów</li><li>· Odpowiednio wykorzystuje sprzęt i środki ratownicze</li></ul> Sprawnie wyszukuje w różnych źródłach informacje o sposobach alternatywnego działania	<ul style="list-style-type: none"><li>· Zdobył pełen zakres wiedzy przewidziany w programie</li></ul> Sprawnie wykorzystuje wiedzę z różnych przedmiotów do rozwiązywania zadań z edukacji dla bezpieczeństwa



Dobry	<ul style="list-style-type: none"> <li>· Samodzielnie korzysta ze wskazanych źródeł informacji</li> <li>· Poprawnie rozumie w kategoriach przyczynowo – skutkowych</li> <li>· Samodzielnie wykonuje typowe zadania o niewielkim stopniu złożoności</li> <li>· Podejmuje wybrane zadania dodatkowe</li> <li>· Jest aktywny w czasie lekcji</li> <li>Poprawnie wykonuje czynności ratownicze, umie dobrać potrzebny sprzęt</li> </ul>	Opanował materiał programowy w stopniu zadowalającym
Dostateczny	<ul style="list-style-type: none"> <li>· Pod kierunkiem nauczyciela wykorzystuje podstawowe źródła informacji</li> <li>· Samodzielnie wykonuje proste zadania w trakcie zajęć</li> <li>Przejawia przeciętną aktywność</li> </ul>	Opanował podstawowe elementy programu, pozwalające na podjęcie w otoczeniu działań ratowniczych i zabezpieczających
Dopuszczający	Przy pomocy nauczyciela wykonuje proste polecenia, wykorzystując podstawowe umiejętności	Wykazuje braki w wiedzy, nie uniemożliwiają one jednak dalszej edukacji i mogą zostać usunięte
Niedostateczny	Nie potrafi wykonać prostych poleceń, wymagających zastosowania podstawowych umiejętności	Wykazuje braki w wiedzy, które uniemożliwiają dalszy rozwój w ramach przedmiotu

1. Uczeń może otrzymać ocenę za:

- ü odpowiedź ustną – zakres trzy tematy wstecz
- ü praca klasową – po zakończeniu działu programu
- ü aktywność na lekcji
- ü prace w grupach

2. Ocenę niedostateczną uczeń poprawia w terminie dwóch tygodni.

3. Przy stopniach częściowych dopuszcza się używanie znaków „plus” i „minus”, pozwalających dokładnie określić poziom opanowania przez ucznia wiadomości i umiejętności.

4. Uczeń może zgłosić przed lekcją nieprzygotowanie do zajęć, raz w ciągu półrocza, nie może zgłosić nieprzygotowania do lekcji powtórzeniowej lub przed sprawdzianem.

5. Uzyskane stopnie w poszczególnych formach aktywności ucznia stanowią podstawę stopnia śródrocznego i rocznego.

6. Uczeń jest klasyfikowany z przedmiotu jeżeli posiada 50% obecności na lekcjach.

7. Ocenę śródroczną, roczną ustala się na podstawie co najmniej trzech ocen częściowych ( jeżeli przedmiot jest raz w tygodniu)

Stopnie mają różne wagi.

Przy ustalaniu oceny śródrocznej i rocznej nauczyciel bierze pod uwagę stopnie ucznia z poszczególnych form działalności ucznia w następującej kolejności :

· sprawdziany - (największy wpływ na kształt oceny śródrocznej i rocznej).

kartkówki,

odpowiedź ustna,

prace domowe,

aktywność na lekcji,

praca w grupie

# Edukacja wczesnoszkolna



**mgr Marzanna Wróbel**

**mgr Urszula Ginter**

**mgr Urszula Soboniak**

**mgr Jolanta Żmudzka**

## SYSTEM OCENIANIA W EDUKACJI WCZESNOSZKOLNEJ

W klasach I – III szkoły podstawowej ocenie podlegają : 1) czytanie tekstów wyuczonych i nowych 2) rozumienie czytanego tekstu 3) wypowiedzi ustne i pisemne 4) staranność pisma 5) poprawność ortograficzna 6) recytacja 7) aktywność i prace domowe 8) znajomość figur geometrycznych, stosunków przestrzennych 9) umiejętność wykonywania czterech podstawowych działań matematycznych (pamięciowe, z przekroczeniem i bez przekroczenia progu dziesiętkowego) 10) rozumienie zależności między działaniami 11) umiejętność rozwiązywania prostych zadań tekstowych 12) opanowanie wiadomości i umiejętności praktycznych ( zegar, jednostki miar, obliczenia pieniężne, kalendarz) 13) przygotowanie do zajęć 14) wkład pracy, staranność i estetyka 15) znajomość wprowadzonych pojęć

W klasach I-III szkoły podstawowej uczeń otrzymuje ze sprawdzianów pisemnych, testów, karkówek obejmujących pewien zakres materiału, oceny bieżące według poniższych kryteriów:

## CENIANIE PRAC PISEMNYCH

% OGÓŁU PUNKTÓW ZE SPRAWDZIANU	OCENA
100% + zadanie dodatkowe	ELUJĄCY (6)
100% + częściowo wykonane zadanie dodatko	ELUJĄCY MINUS (6-)
100%	BARDZO DOBRY PLUS (5+)
99% - 95%	BARDZO DOBRY (5)
94% -90%	BARDZO DOBRY MINUS (5-)
89% - 81%	OBRY PLUS (4+)
80% - 71%	DOBRY(4)
70% - 61%	DOBRY MINUS (4-)
60% - 51%	DOSTATECZNY PLUS (3+)
50% - 41%	DOSTATECZNY (3)
40% - 36%	DOSTATECZNY MINUS (3-)
35% -30%	DOPUSZCZAJĄCY PLUS (2+)

29% - 25%	DOPUSZCZAJĄCY (2)
24% - 20%	DOPUSZCZAJĄCY MINUS (2-)
19% - 0%	NIEDOSTATECZNY (1)

**W przypadku osób z opiniami z PPPP , w których mowa jest o obniżeniu wymagań , kryteria oceny prac pisemnych są następujące :**

<b>% OGÓŁU PUNKTÓW ZE SPRAWDZIANU</b>	<b>OCENA</b>
<b>100% + zadanie dodatkowe</b>	<b>ELUJĄCY (6)</b>
<b>100% + częściowo wykonane zadanie dodatko</b>	<b>ELUJĄCY MINUS (6-)</b>
<b>100% -96%</b>	<b>BARDZO DOBRY PLUS (5+)</b>
<b>95% - 90%</b>	<b>BARDZO DOBRY (5)</b>
<b>89% -85%</b>	<b>BARDZO DOBRY MINUS (5-)</b>
<b>84% - 79%</b>	<b>OBRY PLUS (4+)</b>
<b>78% - 69%</b>	<b>DOBRY(4)</b>
<b>68% - 56%</b>	<b>DOBRY MINUS (4-)</b>
<b>55% - 46%</b>	<b>DOSTATECZNY PLUS (3+)</b>
<b>45% - 40%</b>	<b>DOSTATECZNY (3)</b>
<b>39% - 31%</b>	<b>DOSTATECZNY MINUS (3-)</b>
<b>30% -26%</b>	<b>DOPUSZCZAJĄCY PLUS (2+)</b>

<b>25% - 21%</b>	<b>DOPUSZCZAJĄCY (2)</b>
<b>20% - 16%</b>	<b>DOPUSZCZAJĄCY MINUS (2-)</b>
<b>15% - 0%</b>	<b>NIEDOSTATECZNY (1)</b>

W klasach I-III szkoły podstawowej uczeń otrzymuje z pisania tekstów ze słuchu i z pamięci oceny bieżące według przyjętych kryteriów: PISANIE Z PAMIĘCI I ZE SŁUCHU

LICZBA BŁĘDÓW	OCENA
Tekst napisany bezbłędnie	CELUJĄCY MINUS
dopuszczalne 3 błędy interpunkcyjne	CELUJĄCY MINUS (6-)
2 drugorzędne błędy ortograficzne	BARDZO DOBRY PLUS (5+)
1 błąd ortograficzny	BARDZO DOBRY MINUS (5)
błąd ortograficzny i 2 drugorzędne	BARDZO DOBRY MINUS (5-)
2 błędy ortograficzne i 2 drugorzędne	DOBRY PLUS (4+)
3 błędy ortograficzne	DOBRY(4)
3 błędy ortograficzne i 2 drugorzędne	DOBRY MINUS (4-)
4 błędy ortograficzne	DOSTATECZNY PLUS (3+)
4 błędy ortograficzne i 2 drugorzędne	DOSTATECZNY (3)
5 błędów ortograficznych i 2 drugorzędne	DOSTATECZNY MINUS (3-)
6 błędów ortograficznych	DOPUSZCZAJĄCY PLUS (2+)

6 błędów ortograficznych i 2 drugorzędne	DOPUSZCZAJĄCY (2)
7 błędów ortograficznych i 2 drugorzędne	DOPUSZCZAJĄCY MINUS (2-)
8 błędów ortograficznych	NIEDOSTATECZNY (1)

Błędy typu : ż , rz , u , ó , h, ch oraz pominięcie wyrazu, w którym występują te trudności , rozpoczęcie zdania lub nazwy małą literą – ortograficzny / ort /

Źle napisane i, j oraz zmiękczenia , pominięcie, pomylenie liter w wyrazie, a także niewłaściwe naniesienie poprawek– ortograficzny drugorzędny/ort II /

Pominięcie lub postawienie w nieodpowiednim miejscu kropki , przecinka albo innego znaku interpunkcyjnego – interpunkcyjny /int /

Trzy błędy ortograficzne drugorzędne liczone są jak jeden ortograficzny podstawowy

Trzy błędy interpunkcyjne liczone są jak jeden ortograficzny drugorzędny.

Czytanie - ocena kształtująca wpisana do dziennika i przekazana rodzicom minimum 2 razy w miesiącu, za każdym razem przekazywana słownie uczniom.

Określenia:

- Czytasz w dobrym tempie
- Czytasz w przeciętnym tempie,
- Czytasz w wolnym tempie,
- płynnie,
- czasami przekręcasz końcówki,
- przekręcasz wyrazy,
- całymi zdaniami,
- wyrazami,
- sylabami,
- trudniejsze wyrazy dzielisz na sylaby,
- głośkujesz,
- zwracasz uwagę na znaki interpunkcyjne,
- nie zawsze zwracasz uwagę na znaki interpunkcyjne,
- nie zwracasz uwagi na znaki interpunkcyjne,

Przy wystawianiu oceny z edukacji muzycznej, plastycznej, zajęć technicznych czy wychowania fizycznego nauczyciel ocenia zwłaszcza przygotowanie, zaangażowanie i wysiłek ze strony ucznia biorąc pod uwagę jego możliwości w tym zakresie

W ocenie osiągnięć ucznia stosowane są również plusy i minusy, które zdobyć można za aktywność lub zgłoszony wcześniej brak pracy domowej. Cztery plusy zamieniane są na ocenę bardzo dobry, a cztery minusy na niedostateczny. W przypadku nie zgłoszenia przed zajęciami braku pracy domowej uczeń nie otrzymuje minusa lecz od razu ocenę niedostateczny.

Uczeń ma prawo być nieprzygotowany do zajęć po nieobecności z powodu choroby. Fakt nieprzygotowania uczeń zgłasza na początku zajęć, w przeciwnym razie nie będzie on usprawiedliwiony. Krótka / jednodniowa / nieobecność ucznia w szkole nie zwalnia go z obowiązku przygotowania się do zajęć oraz przyjscia do szkoły z uzupełnionymi zeszytami i ćwiczeniówkami.

W przypadku dłuższej nieobecności uczeń ma 3 dni na uzupełnienie braków.

Zadania dodatkowe nie są obowiązkowe, wykonują je dzieci chętne.

W klasach I-III szkoły podstawowej śródroczne i roczne oceny klasyfikacyjne zachowania są ocenami opisowymi.

Uczniowie oceniani są w trzech obszarach:

- stosunek do obowiązków szkolnych
- kultura osobista
- aktywność społeczna

### **Stosunek do obowiązków szkolnych**

- Systematycznie i punktualnie uczęszcza na zajęcia szkolne
- Systematycznie i starannie odrabia zadania domowe
- Wzorowo wypełnia obowiązki dyżurnego klasowego oraz wywiązuje się z innych podjętych zadań
- Doprowadza prace do końca, wytrwale przezwycięża trudności w nauce
- Utrzymuje ład i porządek na swoim stanowisku pracy oraz dba i szanuje przybory i książki
- Przynosi potrzebne przybory szkolne, strój gimnastyczny
- Aktywnie uczestniczy w zajęciach szkolnych i pozalekcyjnych
- Chętnie bierze udział, w miarę swoich możliwości, w konkursach i innych imprezach organizowanych w szkole
- Rozwija swoje zainteresowania i uzdolnienia

### **Kultura osobista**

- Kulturalnie zwraca się do kolegów i pracowników szkoły, stosuje zwroty grzecznościowe, nigdy nie używa wulgaryzmów
- Jest koleżeński, grzeczny i uprzejmy
- Dbą o swój wygląd zewnętrzny, czystość i higienę osobistą
- Przyznaje się do błędów, potrafi przeprosić nauczyciela, kolegę



### **Dbaj o bezpieczeństwo własne i innych**

- W czasie zajęć, przerw i poza szkołą (wycieczki, teatr, środki komunikacji) zachowuje się taktownie, kulturalnie i bezpiecznie
- Dbaj o czystość i estetykę pomieszczeń szkolnych
- Prezentuj właściwą postawę podczas uroczystości szkolnych

### **Aktywność społeczna**

- Przestrzega norm i zasad funkcjonujących w grupie – potrafi współdziałać w zespole klasowym
- Prawidłowo reaguje na krzywdę i przejawy zła, nie skarży z byle powodu
- Nigdy nie kłamie, nie oszukuje
  - Pomaga słabszym w różnych sytuacjach, np.: w szkole, na wycieczce, w czasie zabawy
  - Wypełnia prośby i polecenia nauczyciela, umie o nich rozmawiać, wyjaśnić nieporozumienia
  - Chętnie podejmuje działania i dodatkowe prace na rzecz klasy i szkoły, godnie reprezentuje szkołę na imprezach okolicznościowych
  - Bierze udział w konkursach literackich, plastycznych oraz w zawodach sportowych na terenie szkoły, gminy.