

Szkoła Podstawowa
im. Edwarda Reszke w Borownie



PRZEDMIOTOWE SYSTEMY OCENIANIA

rok szkolny 2021/2022



KLASY 1-3



mgr Marzanna Wróbel

mgr Urszula Ginter

mgr Urszula Soboniak

SYSTEM OCENIANIA W EDUKACJI WCZESNOSZKOLNEJ

W klasach I – III szkoły podstawowej ocenie podlegają :

- 1) czytanie tekstów wyuczonych i nowych
- 2) rozumienie czytanego tekstu
- 3) wypowiedzi ustne i pisemne
- 4) staranność pisma
- 5) poprawność ortograficzna
- 6) recytacja
- 7) aktywność i prace domowe
- 8) znajomość figur geometrycznych, stosunków przestrzennych
- 9) umiejętność wykonywania czterech podstawowych działań matematycznych (pamięciowe, z przekroczeniem i bez przekroczenia progu dziesiętkowego)
- 10) rozumienie zależności między działaniami
- 11) umiejętność rozwiązywania prostych zadań tekstowych
- 12) opanowanie wiadomości i umiejętności praktycznych (zegar, jednostki miar, obliczenia pieniężne, kalendarz)
- 13) przygotowanie do zajęć
- 14) wkład pracy, staranność i estetyka
- 15) znajomość wprowadzonych pojęć

W klasach I-III szkoły podstawowej uczeń otrzymuje ze sprawdzianów pisemnych, testów, karkówek obejmujących pewien zakres materiału, oceny bieżące według poniższych kryteriów:

OCENIANIE PRAC PISEMNYCH

% OGÓŁU PUNKTÓW ZE SPRAWDZIANU	OCENA
100% + zadanie dodatkowe	CELUJACY (6)
100% + częściowo wykonane zadanie dodatko	CELUJACY MINUS (6-)
100%	BARDZO DOBRY PLUS (5+)
99% - 95%	BARDZO DOBRY (5)
94% - 90%	BARDZO DOBRY MINUS (5-)
89% - 81%	DOBRY PLUS (4+)
80% - 71%	DOBRY(4)

70% - 61%	DOBRY MINUS (4-)
60% - 51%	DOSTATECZNY PLUS (3+)
50% - 41%	DOSTATECZNY (3)
40% - 36%	DOSTATECZNY MINUS (3-)
35% - 30%	DOPUSZCZAJACY PLUS (2+)
29% - 25%	DOPUSZCZAJACY (2)
24% - 20%	DOPUSZCZAJACY MINUS (2-)
19% - 0%	NIEDOSTATECZNY (1)

W przypadku osób z opiniami z PPPP , w których mowa jest o obniżeniu wymagań , kryteria oceny prac pisemnych są następujące :

% OGÓŁU PUNKTÓW ZE SPRAWDZIANU	OCENA
100% + zadanie dodatkowe	CELUJACY (6)
100% + częściowo wykonane zadanie dodatko	CELUJACY MINUS (6-)
100% -96%	BARDZO DOBRY PLUS (5+)
95% - 90%	BARDZO DOBRY (5)
89% -85%	BARDZO DOBRY MINUS (5-)
84% - 79%	DOBRY PLUS (4+)
78% - 69%	DOBRY(4)
68% - 56%	DOBRY MINUS (4-)
55% - 46%	DOSTATECZNY PLUS (3+)
45% - 40%	DOSTATECZNY (3)

39% - 31%	DOSTATECZNY MINUS (3-)
30% - 26%	DOPUSZCZAJACY PLUS (2+)
25% - 21%	DOPUSZCZAJACY (2)
20% - 16%	DOPUSZCZAJACY MINUS (2-)
15% - 0%	NIEDOSTATECZNY (1)

W klasach I-III szkoły podstawowej uczeń otrzymuje z pisania tekstów ze słuchu i z pamięci oceny bieżące według przyjętych kryteriów:

PISANIE Z PAMIĘCI I ZE SŁUCHU

LICZBA BŁĘDÓW	OCENA
Tekst napisany bezbłędnie	CELUJACY (6)
Dopuszczalne 3 błędy interpunkcyjne	CELUJACY MINUS (6-)
2 drugorzędne błędy ortograficzne	BARDZO DOBRY PLUS (5+)
1 błąd ortograficzny	BARDZO DOBRY (5)
1 błąd ortograficzny i 2 drugorzędne	BARDZO DOBRY MINUS (5-)
2 błędy ortograficzne i 2 drugorzędne	DOBRY PLUS (4+)
3 błędy ortograficzne	DOBRY (4)
3 błędy ortograficzne i 2 drugorzędne	DOBRY MINUS (4-)
4 błędy ortograficzne	DOSTATECZNY PLUS (3+)
4 błędy ortograficzne i 2 drugorzędne	DOSTATECZNY (3)
5 błędów ortograficznych i 2 drugorzędne	DOSTATECZNY MINUS (3-)
6 błędów ortograficznych	DOPUSZCZAJACY PLUS (2+)

6 błędów ortograficznych i 2 drugorzędne	DOPUSZCZAJACY (2)
7 błędów ortograficznych i 2 drugorzędne	DOPUSZCZAJACY MINUS (2-)
8 błędów ortograficznych	NIEDOSTATECZNY (1)

Błędy typu : ż , rz , u , ó , h, ch oraz pominięcie wyrazu, w którym występują te trudności , rozpoczęcie zdania lub nazwy małą literą – ortograficzny / ort /

Źle napisane i, j oraz zmiękczenia , pominięcie, pomylenie liter w wyrazie, a także niewłaściwe naniesienie poprawek– ortograficzny drugorzędny/ort II /

Pominięcie lub postawienie w nieodpowiednim miejscu kropki , przecinka albo innego znaku interpunkcyjnego – interpunkcyjny /int /

Trzy błędy ortograficzne drugorzędne liczone są jak jeden ortograficzny podstawowy .

Trzy błędy interpunkcyjne liczone są jak jeden ortograficzny drugorzędny.

Czytanie - ocena kształtująca wpisana do dziennika i przekazana rodzicom minimum 2 razy w miesiącu, za każdym razem przekazywana słownie uczniom.

Określenia:

- Czytasz w dobrym tempie,
- Czytasz w przeciętnym tempie,
- Czytasz w wolnym tempie,
- płynnie,
- czasami przekręcasz końcówki,
- przekręcasz wyrazy,
- całymi zdaniami,
- wyrazami,
- sylabami,
- trudniejsze wyrazy dzielisz na sylaby,
- głośkujesz,
- zwracasz uwagę na znaki interpunkcyjne,
- nie zawsze zwracasz uwagę na znaki interpunkcyjne,
- nie zwracasz uwagi na znaki interpunkcyjne,

Przy wystawianiu oceny z edukacji muzycznej, plastycznej, zajęć technicznych czy wychowania fizycznego nauczyciel ocenia zwłaszcza przygotowanie, zaangażowanie i wysiłek ze strony ucznia biorąc pod uwagę jego możliwości w tym zakresie.

W ocenie osiągnięć ucznia stosowane są również plusy i minusy, które zdobyć można za aktywność lub zgłoszony wcześniej brak pracy domowej. Cztery plusy zamieniane są na ocenę bardzo dobry, a cztery minusy na niedostateczny.

W przypadku nie zgłoszenia przed zajęciami braku pracy domowej uczeń nie otrzymuje minusa lecz od razu ocenę niedostateczny.

Uczeń ma prawo być nieprzygotowany do zajęć po nieobecności z powodu choroby. Fakt nieprzygotowania uczeń zgłasza na początku zajęć, w przeciwnym razie nie będzie on usprawiedliwiony. Krótka / jednodniowa / nieobecność ucznia w szkole nie zwalnia go z obowiązku przygotowania się do zajęć oraz przyjscia do szkoły z uzupełnionymi zeszytami i ćwiczeniówkami.

W przypadku dłuższej nieobecności uczeń ma 3 dni na uzupełnienie braków.

Zadania dodatkowe nie są obowiązkowe, wykonują je dzieci chętne. Za poprawnie wykonaną pracę dodatkową uczeń otrzymuje ocenę.

W klasach I-III szkoły podstawowej śródroczne i roczne oceny klasyfikacyjne zachowania są ocenami opisowymi. Uczniowie oceniani są w trzech obszarach:

- stosunek do obowiązków szkolnych
- kultura osobista
- aktywność społeczna

Stosunek do obowiązków szkolnych

- Systematycznie i punktualnie uczęszcza na zajęcia szkolne
- Systematycznie i starannie odrabia zadania domowe
- Wzorowo wypełnia obowiązki dyżurnego klasowego oraz wywiązuje się z innych podjętych zadań
- Doprowadza prace do końca, wytrwale przezwycięża trudności w nauce
- Utrzymuje ład i porządek na swoim stanowisku pracy oraz dba i szanuje przybory i książki
- Przynosi potrzebne przybory szkolne, strój gimnastyczny
- Aktywnie uczestniczy w zajęciach szkolnych i pozalekcyjnych
- Chętnie bierze udział, w miarę swoich możliwości, w konkursach i innych imprezach organizowanych w szkole
- Rozwija swoje zainteresowania i uzdolnienia

Kultura osobista

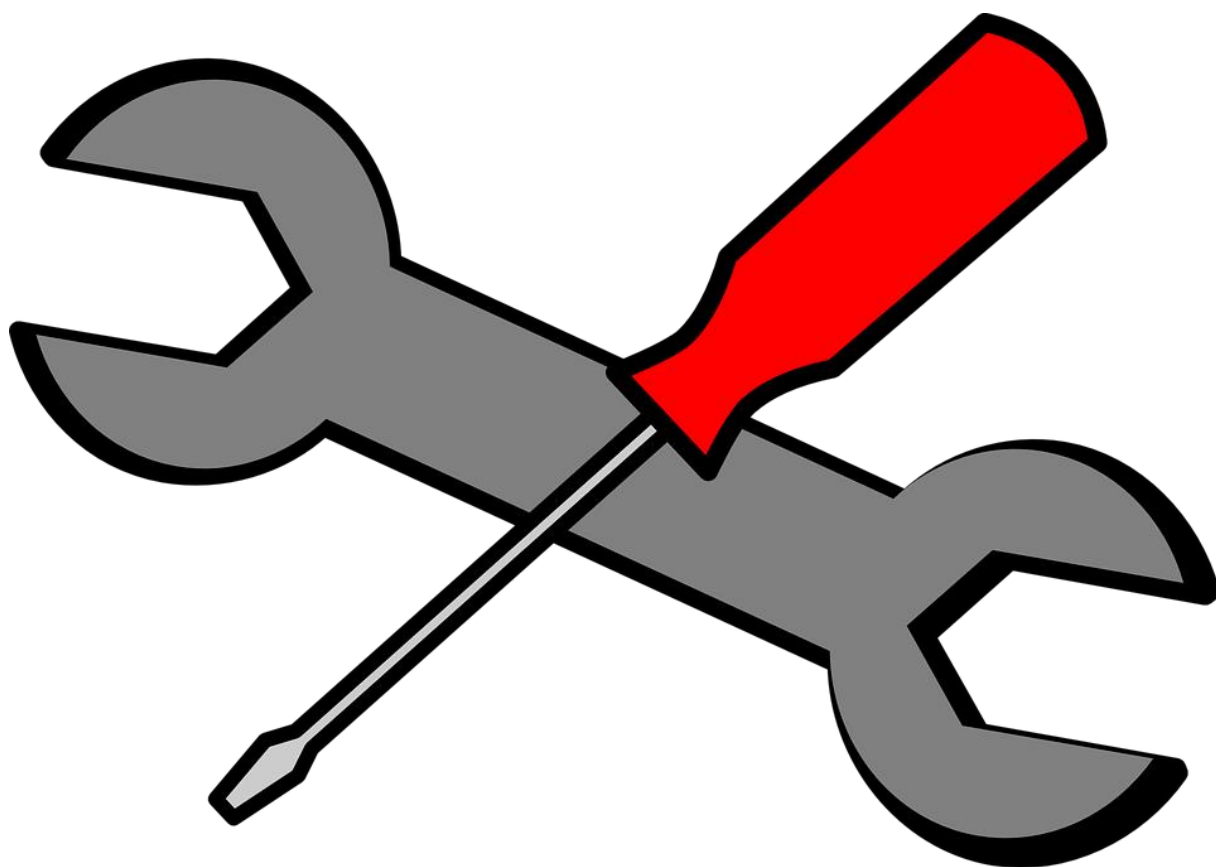
- Kulturalnie zwraca się do kolegów i pracowników szkoły, stosuje zwroty grzecznościowe, nigdy nie używa wulgaryzmów
- Jest koleżeński, grzeczny i uprzejmy
- Dbą o swój wygląd zewnętrzny, czystość i higienę osobistą
- Przyznaje się do błędów, potrafi przeprosić nauczyciela, kolegę

- Dbą o bezpieczeństwo własne i innych
- W czasie zajęć, przerw i poza szkołą (wycieczki, teatr, środki komunikacji) zachowuje się taktownie, kulturalnie i bezpiecznie
- Dbą o czystość i estetykę pomieszczeń szkolnych
- Prezentuje właściwą postawę podczas uroczystości szkolnych

Aktywność społeczna

- Przestrzega norm i zasad funkcjonujących w grupie – potrafi współdziałać w zespole klasowym
- Prawidłowo reaguje na krzywdę i przejawy zła, nie skarży z byle powodu
- Nigdy nie kłamie, nie oszukuje
- Pomaga słabszym w różnych sytuacjach, np.: w szkole, na wycieczce, w czasie zabawy
- Wypełnia prośby i polecenia nauczyciela, umie o nich rozmawiać, wyjaśnić nieporozumienia
- Chętnie podejmuje działania i dodatkowe prace na rzecz klasy i szkoły, godnie reprezentuje szkołę na imprezach okolicznościowych
- Bierze udział w konkursach literackich, plastycznych oraz w zawodach sportowych na terenie szkoły, gminy.

TECHNIKA



mgr Sabina Szostek

Przedmiotowe Zasady Oceniania zostały opracowane na podstawie:

1. Rozporządzenia Ministra Edukacji Narodowej w sprawie warunków i sposobu oceniania, klasyfikowania i promowania uczniów w szkołach oraz przeprowadzania sprawdzianów i egzaminów w szkołach publicznych;
2. Programu nauczania techniki,
3. Podstawy programowej kształcenia ogólnego z techniki na poziomie szkoły podstawowej.
4. Wewnątrzszkolnych Zasad Oceniania;
5. Statutu Szkoły.

Cele oceniania:

1. Poinformowanie ucznia o poziomie jego osiągnięć edukacyjnych.
2. Pomoc uczniowi w planowaniu swojego rozwoju.
3. Motywowanie ucznia do dalszej pracy.
4. Dostarczanie rodzicom i nauczycielom informacji o postępach, trudnościach i uzdolnieniach ucznia.
5. Porównanie wiedzy i umiejętności ucznia z wymaganiami edukacyjnymi, zawartymi w podstawie programowej.
6. Dokonanie klasyfikacji ucznia i sprawdzenie jego stopnia przygotowania do dalszego etapu kształcenia.

Ocenianie bieżące z zajęć edukacyjnych ma na celu monitorowanie pracy ucznia oraz przekazywanie uczniowi informacji o jego osiągnięciach edukacyjnych pomagających w uczeniu się poprzez wskazanie, co uczeń robi dobrze, co i jak wymaga poprawy oraz jak powinien dalej się uczyć.

I. Obszary i formy aktywności uczniów podlegające ocenianiu:

Obszary:

- wiedza i umiejętności oraz wykorzystywanie własnych możliwości;
- wiadomości i umiejętności ucznia wynikające z podstawy programowej nauczania techniki;
- zaangażowanie ucznia w realizację powierzonych zadań;
- aktywność i systematyczność.

Formy aktywności:

1. Praca na lekcji:

- ćwiczenia praktyczne, prace wytwórcze;
- odpowiedzi ustne (znajomość danych zagadnień, posługiwanie się terminami i pojęciami technicznymi);
- prezentowanie samodzielnie opracowanych zagadnień;
- aktywność, systematyczność oraz jakość pracy;
- współpraca w grupie;
- stosowanie zasad bezpieczeństwa i właściwej organizacji pracy oraz higieny na stanowisku.

2. Kartkówki.

3. Prace domowe.

4. Prace podejmowane z własnej inicjatywy np.: referaty, prezentacje, plansze poglądowe itp.

5. Prace długoterminowe.

6. Wykonane prace dodatkowe.

7. Udział w konkursach.

II. Kryteria oceny poszczególnych form aktywności:

Formy aktywności	Kryteria oceny
ćwiczenia praktyczne, prace wytwórcze	<u>Przy ocenianiu brane będą pod uwagę:</u> <ul style="list-style-type: none">• zaangażowanie ucznia w wykonywaną pracę,• przygotowanie stanowiska pracy i przestrzeganie zasad BHP,• organizacja pracy,• ład i porządek na stanowisku pracy,• sprawność w posługiwaniu się narzędziami,• oszczędne gospodarowanie materiałami,• estetyka wykonanej pracy,• samodzielność pracy,
kartkówki, praca domowa	<u>Przy ocenie brane będą pod uwagę:</u> <ul style="list-style-type: none">• prawidłowe wykonanie zadania,• estetyka wykonanych rysunków,• posługiwanie się pojęciami oraz prawidłową terminologią techniczną,• prawidłowe odpowiedzi,
prace długoterminowe	<u>Przy ocenianiu brane będą pod uwagę:</u> <ul style="list-style-type: none">• zrozumienie zadania,• zaangażowanie,• zaplanowanie i realizacja rozwiązań,• prezentacja poszczególnych wyników,
praca w grupie	<u>Przy ocenianiu brane będą pod uwagę:</u> <ul style="list-style-type: none">• akceptowanie ustalonych zasad pracy w grupie,• planowanie wspólnych działań,• współudział w podejmowaniu decyzji,• udział w dyskusji i słuchanie innych,• prezentowanie rezultatów pracy grupy,
udział w konkursach	<u>Przy ocenianiu brane będą pod uwagę:</u> - udział i wysokie wyniki w konkursach technicznych i pokrewnych (np. bezpieczeństwa ruchu drogowego, wiedzy pożarniczej)
prace dodatkowe	<u>Przy ocenianiu brane będą pod uwagę:</u> <ul style="list-style-type: none">• pomysłowość, inwencja twórcza i nowatorstwo,• samodzielność i zaangażowanie oraz ilość włożonej pracy - zastosowanych materiałów i technik,

Kontrakt między nauczycielem techniki a uczniem.

1. Każdy uczeń zobowiązany jest do przestrzegania Regulaminu szkolnej pracowni.
2. Przy ocenianiu nauczyciel uwzględnia możliwości intelektualne ucznia.
3. Ocenie podlegają:
 - **praca na lekcji:**
 - ćwiczenia praktyczne;
 - odpowiedzi ustne;
 - prezentowanie samodzielnie opracowanych zagadnień;
 - aktywność, systematyczność oraz jakość pracy;
 - współpraca w grupie;
 - stosowanie zasad bezpieczeństwa i właściwej organizacji pracy oraz higieny na stanowisku.
 - **kartkówki,**
 - **prace domowe,**
 - **prace podejmowane z własnej inicjatywy np. referaty, prezentacje, plansze poglądowe itp.,**
 - **wykonane prace dodatkowe,**
 - **udział w konkursach, turniejach**
4. Uczeń ma prawo **raz** zgłosić nieprzygotowanie do lekcji, które jest zgłaszane na początku zajęć.
5. Każde kolejne nieprzygotowanie do zajęć (tzn. brak zeszytu, zadania domowego, potrzebnych materiałów) odnotowana jest za pomocą (-).
6. Prace kontrolne są obowiązkowe. W przypadku nieobecności uczeń ma obowiązek zaliczenia pracy w terminie umówionym z nauczycielem, nieprzekraczającym dwóch tygodni od momentu przyścia do szkoły.
7. Uczeń ma jednorazową możliwość poprawy każdej oceny w terminie dwóch tygodni od jej otrzymania.
8. Na koniec semestru nie przewiduje się poprawy ocen cząstkowych i zaliczania poszczególnych partii materiału.
9. Za aktywną pracę na lekcji uczeń może otrzymać (+).
10. Za ewidentny i celowy brak pracy na lekcji oraz odmowę wykonania polecenia nauczyciela, uczeń może otrzymać ocenę niedostateczną.

11. Za szczególne osiągnięcia na lekcji, innowacyjne pomysły, pomoc kolegom uczeń może otrzymać

ocenę bardzo dobrą lub celującą.

12. Obowiązkowe materiały na lekcji to: podręcznik, zeszyt przedmiotowy, przybory kreślarskie oraz

materiały, narzędzia i przybory wynikające z planowanego zadania praktycznego.

13. Rodzic ma prawo wglądu w pisemne prace ucznia.

- cztery + ocena 5
- trzy +, jeden - ocena 4
- dwa +, dwa - ocena 3
- jeden +, trzy - ocena 2
- cztery - ocena 1

Kryteria oceniania

Oceniając osiągnięcia, należy zwrócić uwagę na:

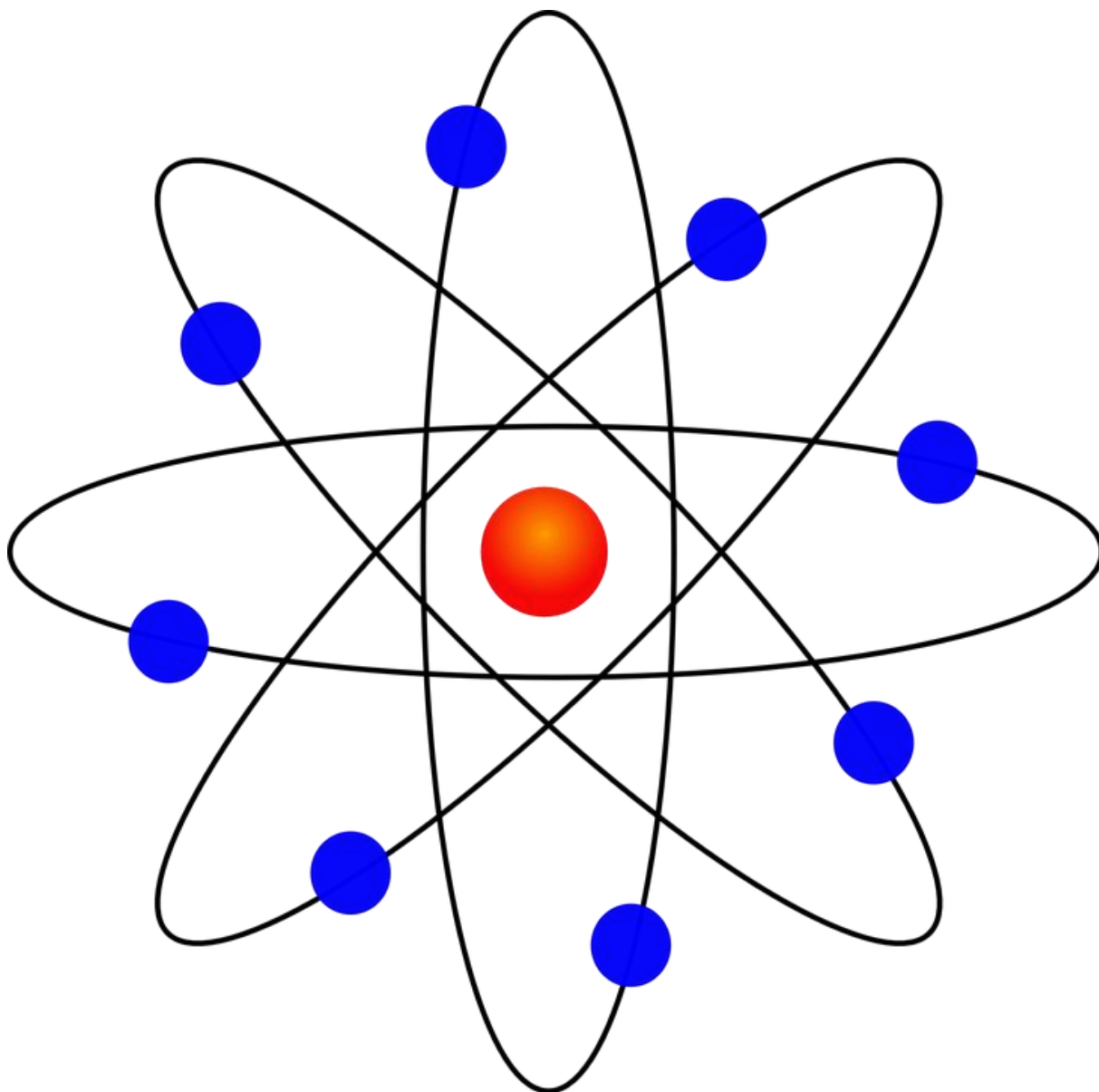
- rozumienie zjawisk technicznych,
- umiejętność wnioskowania,
- czytanie ze zrozumieniem instrukcji urządzeń i przykładów dokumentacji technicznej,
- czytanie rysunków złożeniowych i wykonawczych,
- umiejętność organizacji miejsca pracy,
- właściwe wykorzystanie materiałów, narzędzi i urządzeń technicznych,
- przestrzeganie zasad BHP,
- dokładność i staranność wykonywania zadań.

Ocenę osiągnięć ucznia można sformułować z wykorzystaniem zaproponowanych kryteriów odnoszących się do sześciostopniowej skali ocen.

- **Stopień celujący** otrzymuje uczeń, który pracuje systematycznie, wykonuje wszystkie zadania samodzielnie, a także starannie i poprawnie pod względem merytorycznym. Opanował wymaganą wiedzę i umiejętności, wykazuje się dużym zaangażowaniem na lekcji, a podczas wykonywania praktycznych zadań przestrzega zasad BHP, bezpiecznie posługuje się narzędziami i dba o właściwą organizację miejsca pracy.

- **Stopień bardzo dobry** przysługuje uczniowi, który pracuje systematycznie i z reguły samodzielnie oraz wykonuje zadania poprawnie pod względem merytorycznym. Ponadto wykonuje działania techniczne w odpowiednio zorganizowanym miejscu pracy i z zachowaniem podstawowych zasad bezpieczeństwa.
- **Stopień dobry** uzyskuje uczeń, który podczas pracy na lekcjach korzysta z niewielkiej pomocy nauczyciela lub koleżanek i kolegów. W czasie wykonywania prac praktycznych właściwie dobiera narzędzia i utrzymuje porządek na swoim stanowisku pracy.
- **Stopień dostateczny** przeznaczony jest dla ucznia, który pracuje systematycznie, ale podczas realizowania działań technicznych w dużej mierze korzysta z pomocy innych osób, a treści nauczania opanował na poziomie niższym niż dostateczny.
- **Stopień dopuszczający** otrzymuje uczeń, który z trudem wykonuje działania zaplanowane do zrealizowania podczas lekcji, ale podejmuje w tym kierunku starania. Na sprawdzianach osiąga wyniki poniżej oceny dostatecznej. Pracuje niesystematycznie, często jest nieprzygotowany do lekcji.
- **Stopień niedostateczny** uzyskuje uczeń, który nie zdobył wiadomości i umiejętności niezbędnych do dalszego kształcenia. W trakcie pracy na lekcji nie wykazuje zaangażowania, przeważnie jest nieprzygotowany do zajęć i lekceważy podstawowe obowiązki szkolne.

FIZYKA



mgr Sabina Szostek

Przedmiotowy system oceniania z fizyki.

Nauczanie fizyki odbywa się zgodnie z programem edukacyjnym „**Program nauczania fizyki w szkole podstawowej. Spotkania z fizyką**” autorstwa Grażyny Francuz-Ornat, Teresy Kulawik, zgodnego z obowiązującą podstawą programową.

1. Program realizowany jest podczas 4 godzin w całym cyklu kształcenia, tj. po 2 godziny tygodniowo w klasie siódmej i ósmej.
2. Przedmiotowy system oceniania z fizyki ma na celu:
 - kształtowanie postaw i zachowań pożądaných społecznie i posługiwanie się nimi we własnych działaniach,
 - przekazywanie uczniowi informacji o jego osiągnięciach edukacyjnych pomagających w uczeniu się, poprzez wskazanie, co uczeń robi dobrze, co i jak wymaga poprawy oraz jak powinien dalej się uczyć,
 - motywowanie ucznia do dalszej pracy,
 - pomoc uczniowi w samodzielnym planowaniu swojego rozwoju,
 - dostarczenie rodzicom (opiekunom prawnym), także nauczycielom i dyrektorowi szkoły informacji o efektywności procesu nauczania i uczenia się, wkładzie pracy uczniów nad własnym rozwojem oraz o postępach uczniów w nauce,
3. Ocenianiu podlegają osiągnięcia edukacyjne uczniów w następujących obszarach:
 - wiedza i jej stosowanie w praktyce,
 - kształcone umiejętności oraz aktywność,
 - zaangażowanie w praktyce.
4. Ocenianie osiągnięć edukacyjnych uczniów ma służyć monitorowaniu pracy ucznia, rozpoznawaniu poziomu umiejętności i postępów w opanowaniu przez ucznia wiadomości z dziedziny fizyki w stosunku do wymagań edukacyjnych wynikających z podstawy programowej i realizowanego programu nauczania oraz formułowaniu oceny.
5. Wymagania edukacyjne dostosowuje się do indywidualnych potrzeb rozwojowych i edukacyjnych oraz możliwości psychofizycznych ucznia:
 - posiadającego orzeczenie o potrzebie kształcenia specjalnego,
 - posiadającego orzeczenie o potrzebie indywidualnego nauczania,
 - posiadającego opinię poradni psychologiczno-pedagogicznej, w tym specjalistycznej, specyficznych trudnościach w uczeniu się,
 - objętego pomocą psychologiczno-pedagogiczną w szkole na podstawie rozpoznania indywidualnych potrzeb rozwojowych i edukacyjnych oraz indywidualnych możliwości psychofizycznych ucznia dokonanej przez nauczycieli i specjalistów.

Kontrakt między nauczycielem fizyki a uczniem

W ocenianiu bieżącym stosuje się następujące formy sprawdzania osiągnięć edukacyjnych uczniów:

1. Prace pisemne:

- **kartkówka**
 - dotyczące materiału z 3 ostatnich tematów,
 - nie muszą być zapowiadane,
 - mogą być przeprowadzone w każdym momencie lekcji;
- **sprawdziany**
 - obejmujące większą partię materiału określoną przez nauczyciela najczęściej po ukończeniu działu programowego,
 - zapowiadane z co najmniej tygodniowym wyprzedzeniem,

2. Odpowiedzi ustne

- obowiązuje znajomość materiału z trzech ostatnich lekcji,
- zgłoszenie nieprzygotowania po wywołaniu do odpowiedzi nie będzie uwzględniane. W takiej sytuacji uczeń otrzymuje ocenę niedostateczną.

3. Prace domowe

- każda praca domowa powinna być odrobiona przez ucznia samodzielnie, zgodnie z poleceniem i w ustalonym terminie,
- źle odrobioną pracę domową uczeń ma obowiązek poprawić samodzielnie lub z pomocą nauczyciela,
- praca domowa może być sprawdzona i oceniona w każdej chwili,
- w przypadku stwierdzenia braku pracy domowej, która nie była wcześniej zgłoszona nauczycielowi, uczeń otrzymuje ocenę niedostateczną. W przypadku, gdy uczeń przed lekcją zgłosi nauczycielowi, iż nie umiał rozwiązać zadań domowych, wykonuje je pod opieką nauczyciela w terminie uzgodnionym z nauczycielem,
- nieuzupełnienie zaległej pracy domowej w wyznaczonym terminie powoduje otrzymanie przez ucznia oceny niedostatecznej,
- ocenę niedostateczną otrzymuje uczeń również wtedy, gdy podczas sprawdzania zeszytu zostanie stwierdzony brak minimum 2 prac domowych.
- otrzymanie oceny niedostatecznej nie zwalnia ucznia z obowiązku odrobienia zaległej pracy domowej;

4. Aktywność, krótkie kartkówki, praca na lekcji itp.

- ocenia się za pomocą plusów, minusów
 - cztery + ocena **5**
 - trzy +, jeden - ocena **4**
 - dwa +, dwa - ocena **3**
 - jeden +, trzy - ocena **2**
 - cztery - ocena **1**

5. Zeszyt przedmiotowy prowadzony przez ucznia

- uczeń zobowiązany jest do systematycznego i starannego prowadzenia zeszytu,
- wszelkie braki spowodowane nieobecnością ucznia lub niemożliwością pisania powinny być uzupełnione jak najszybciej,

6. Prace dodatkowe (dotyczące osób chętnych)

- uczeń może otrzymać ocenę za samodzielne przygotowane prace dodatkowe, doświadczenia na polecenie nauczyciela,
- przy ocenie brane są pod uwagę:
 - wartość merytoryczna,
 - samodzielność wykonania,
 - pomysł,
 - estetyka wykonania,
 - sposób zaprezentowania;

7. Nieprzygotowanie do lekcji.

- nieprzygotowanie uczeń zgłasza bezpośrednio po wejściu do klasy, nauczyciel odnotowuje ten fakt w dzienniku lekcyjnym,
- nieprzygotowania nie można zgłaszać, gdy:
 - wcześniej zapowiedziana została kartkówka, powtórzenie wiadomości, klasówka,
 - mija termin wykonania zadanej pracy;
- w ciągu **jednego semestru** w klasie VII uczeń ma prawo do wykorzystania **dwóch** zgłoszeń o nieprzygotowaniu się do lekcji,
 - każde kolejne nieprzygotowanie powoduje otrzymanie przez ucznia oceny niedostatecznej,
 - niewykorzystane nieprzygotowania w trakcie jednego semestru nie przechodzą na semestr następny.

8. Obowiązują następujące zasady przeprowadzania prac pisemnych:

1. nauczyciel ustala termin sprawdzianu z tygodniowym wyprzedzeniem,
2. sprawdzian poprzedza powtórzenie i utrwalenie wiadomości,
3. sprawdzian zwykle będzie trwał 1 godzinę lekcyjną (czasem krócej), a kartkówka do 20 minut,
4. uczniowie znają zakres sprawdzanej wiedzy i umiejętności oraz kryteria oceniania,
5. jeżeli uczeń nie pisał sprawdzianu, powinien to zrobić w terminie ustalonym z nauczycielem,
6. uczeń może poprawić raz każdą ocenę z prac pisemnych: ze sprawdzianów,
7. poprawa powinna odbyć się w dwóch tygodni od oddania i omówienia pracy w terminie ustalonym wspólnie z nauczycielem,
8. ocena otrzymana za poprawianą pracę pisemną wpisana jest jako kolejna do dziennika,
9. uczeń nie może poprawiać ocen z kartkówek, odpowiedzi ustnych oraz z innych form oceniania ucznia,
10. prace pisemne przechowuje nauczyciel przedmiotu do końca zajęć edukacyjnych w danym roku szkolnym.

Nie ocenia się ucznia:

- w klasach VII w pierwszym tygodniu września,
- do trzech dni po usprawiedliwionej nieobecności w szkole (min. tygodniowej),
- w przypadku zaistnienia zdarzeń losowych.

Ocena	Zakres %	
	od	do
ndst	0	14,5
ndst+	15	22,5
dop-	23	29,5
dop	30	39,5
dop+	40	44,5
dst-	45	49,5
dst	50	62,5
dst+	63	69,5
db-	70	74,5
db	75	82,5
db+	83	86,5
bdb-	87	90,5
bdb	91	99,5
bdb+	100	100
cel	Wiedza ponadprogramowa	

CHEMIA



mgr Alina Nabiałczyk

PRZEDMIOTOWY SYSTEM OCENIANIA CHEMIA

Szkoła Podstawowa im. Edwarda Rezske w Borownie

I. Przedmiotowy System Oceniania z chemii opracowano w oparciu o:

1. Rozporządzenie MEN
2. Podstawę programową kształcenia ogólnego w zakresie nauczania chemii w szkole podstawowej
3. „Program nauczania chemii w szkole podstawowej. Chemia Nowej Ery” wydawnictwa Nowa Era
4. Statut i Wewnątrzszkolny System Oceniania

II. Cele oceniania

1. Sprawdzanie umiejętności posługiwania się wiedzą chemiczną w życiu codziennym w sytuacjach typowych i problemowych.
2. Sprawdzanie wiadomości i umiejętności praktycznych.
3. Kształtowanie postaw ucznia
4. Kształtowanie umiejętności logicznego samodzielnego myślenia.
5. Wskazanie uczniowi, nauczycielowi i rodzicom stanu umiejętności uczniów i pomoc w wyborze formy wyrównania braków lub pokonaniu trudności.

III. Zasady oceny pracy i osiągnięć uczniów:

1. Oceny wystawiane przez nauczyciela są jawne i uzasadniane dla ucznia i jego rodziców.
2. Dopuszczalne jest ocenianie następujących form aktywności ucznia:
 1. sprawdziany;
 2. kartkówki;
 3. odpowiedzi ustne;
 4. aktywność na lekcji;
 5. prace domowe;
 6. udział w konkursach, kołach zainteresowań itp.
3. Sprawdzian musi być zapowiedziany tydzień przed jego planowanym terminem.
4. Jeżeli uczeń nie pisał sprawdzianu z przyczyn usprawiedliwionych, to powinien napisać go w ciągu dwóch tygodni licząc od dnia, w którym przypada chemia. Uczeń może poprawić każdą ocenę ze sprawdzianu w terminie dwóch tygodni od dnia oddania sprawdzonych prac. Przy poprawianiu sprawdzianu otrzymana ocena wpisana jest do dziennika i przy ustalaniu oceny końcowej bierze się pod uwagę obydwie oceny. Poprawa jest dobrowolna i uczeń poprawia ocenę jeden raz.
5. Prace pisemne są punktowane. Przy ustalaniu oceny przyjmuje się skalę przeliczaną wg. kryteriów:

Ocena	Zakres %	
	od	do
ndst	0	14,5
ndst+	15	22,5
dop-	23	29,5
dop	30	39,5
dop+	40	44,5
dst-	45	49,5
dst	50	62,5
dst+	63	69,5
db-	70	74,5
db	75	82,5
db+	83	86,5
bdb-	87	90,5
bdb	91	99,5
bdb+	100	100
cel	Wiedza ponadprogramowy	

6. Kartkówka jest formą sprawdzania bieżących wiadomości i nie musi być zapowiedziana wcześniej. Czas trwania 10- 15 minut. Kartkówki obejmują materiał z ostatnich 3 lekcji.

7. Wypowiedzi ustne – stosowane w miarę możliwości, sprawdzane pod względem rzeczowości, stosowania języka chemicznego, wykorzystania w życiu codziennym, umiejętności formułowania dłuższej wypowiedzi. Przy wypowiedzi ustnej obowiązuje znajomość materiału z trzech ostatnich lekcji.

8. Aktywność ucznia na lekcji nagradzana jest „+” lub karana „-”. Za 4 zdobyte plusy uczeń otrzymuje ocenę bardzo dobrą, a za 4 „-” ocenę niedostateczną. Za brak ewidentny brak pracy na lekcji uczeń może otrzymać ocenę niedostateczną.

9. Nauczyciel systematycznie dokonuje obserwacji zachowania uczniów, w tym aktywności na lekcjach, umiejętności samodzielnego rozwiązywania problemów, współpracy w zespole, udziału w dyskusjach prowadzących do wyciągania wniosków i bierze to pod uwagę przy ustalaniu oceny końcowej

10. Obowiązkiem każdego ucznia jest noszenie zeszytu przedmiotowego i podręcznika. Jeżeli uczeń nie posiada ich na lekcji, powinien zgłosić to nauczycielowi, a notatki z lekcji zapisywać w brudnopisie i przepisać je do zeszytu przedmiotowego do następnej lekcji. Prowadzenie zeszytu podlega ocenie. 11. Uczeń ma prawo zgłosić nieprzygotowanie do lekcji jeżeli wrócił po co najmniej trzydniowej nieobecności w szkole.

12. Wystawienie oceny klasyfikacyjnej dokonuje się na podstawie ocen cząstkowych poprzez wyliczenie średniej ważonej:

- oceny ze sprawdzianów - waga 3,
- kartkówki i odpowiedzi ustne – waga 2,
- pozostałe oceny są wspomagające – waga 1.

IV. Ogólne kryteria oceniania z chemii:

Ocenę celującą otrzymuje uczeń, który:

- ma wiadomości i umiejętności z programu nauczania opanowane na poziomie w pełnym zakresie;
- biegle zapisuje i bilansuje równania reakcji chemicznych (w klasie pierwszej może stosować zapisy słowne) oraz samodzielnie rozwiązuje zadania obliczeniowe o dużym stopniu trudności
- wyjaśnia zjawiska z życia codziennego w oparciu o zdobytą wiedzę;

- stosuje wiadomości w sytuacjach nietypowych (problemowych);
- formułuje problemy oraz dokonuje analizy i syntezy nowych zjawisk;
- proponuje rozwiązania nietypowe; • osiąga sukcesy w konkursach chemicznych;
- potrafi udowodnić swoje zdanie, używając odpowiedniej argumentacji, będącej skutkiem zdobytej samodzielnie wiedzy.

Ocenę bardzo dobrą otrzymuje uczeń, który:

- opanował w znacznym zakresie wiadomości i umiejętności określone w programie;
- zapisuje równania reakcji w zależności od etapu edukacyjnego słownie lub wzorami;
- stosuje zdobytą wiedzę do rozwiązywania problemów i zadań w nowych sytuacjach;
- wykazuje dużą samodzielność i potrafi bez pomocy nauczyciela korzystać z różnych źródeł wiedzy;
- projektuje i bezpiecznie wykonuje proste doświadczenia chemiczne;
- biegłe zapisuje i bilansuje równania reakcji chemicznych oraz samodzielnie rozwiązuje zadania obliczeniowe o dużym stopniu trudności;
- potrafi poprawnie rozumować o kategoriach przyczynowo - skutkowych wykorzystując wiedzę przewidzianą programem również pokrewnych przedmiotów;
- wykazuje się aktywnością podczas lekcji.

Ocenę dobrą otrzymuje uczeń, który:

- opanował w dużym zakresie wiadomości i umiejętności określone w programie;
- poprawnie stosuje wiadomości i umiejętności do samodzielnego rozwiązywania typowych zadań i problemów;
- korzysta z układu okresowego pierwiastków chemicznych, wykresów, tablic chemicznych i innych źródeł wiedzy chemicznej;
- bezpiecznie wykonuje proste doświadczenia chemiczne;
- zapisuje i bilansuje równania reakcji chemicznych;
- samodzielnie rozwiązuje zadania obliczeniowe o średnim stopniu trudności;
- jest aktywny podczas lekcji.

Ocenę dostateczną otrzymuje uczeń, który:

- opanował w zakresie podstawowym te wiadomości i umiejętności określone w programie, które są konieczne do dalszego kształcenia;
- z pomocą nauczyciela poprawnie stosuje wiadomości i umiejętności do rozwiązywania typowych zadań i problemów;
- z pomocą nauczyciela korzysta z innych źródeł wiedzy;
- z pomocą nauczyciela bezpiecznie wykonuje proste doświadczenia chemiczne;
- z pomocą nauczyciela zapisuje i bilansuje równania reakcji chemicznych oraz rozwiązuje zadania obliczeniowe o niewielkim stopniu trudności;
- w czasie lekcji wykazuje się aktywnością w sposób zadowalający.

Ocenę dopuszczającą otrzymuje uczeń, który:

- ma pewne braki w wiadomościach i umiejętnościach określonych w programie, ale nie przekreślają one możliwości dalszego kształcenia;
- z pomocą nauczyciela rozwiązuje typowe zadania teoretyczne i praktyczne o niewielkim stopniu trudności;

- z pomocą nauczyciela bezpiecznie wykonuje proste doświadczenia chemiczne, zapisuje proste wzory i równania reakcji chemicznych;
- przejawia pewne niesystematyczne zaangażowanie w proces uczenia się.

. Ocenę niedostateczną otrzymuje uczeń, który:

- nie opanował tych wiadomości i umiejętności określonych programem, które są konieczne do dalszego kształcenia się - nie potrafi rozwiązać zadań teoretycznych lub praktycznych o elementarnym stopniu trudności nawet przy pomocy nauczyciela - nie zna symboliki chemicznej - nie potrafi napisać prostych wzorów chemicznych i najprostszych równań chemicznych nawet z pomocą nauczyciela - nie potrafi bezpiecznie posługiwać się prostym sprzętem laboratoryjnym - nie wykazuje zadowalającej aktywności poznawczej i chęci do pracy.

V. Uczeń o specjalnych potrzebach edukacyjnych:

1. Ocenianie ucznia o specjalnych potrzebach edukacyjnych dostosowane jest do jego indywidualnych potrzeb i możliwości. Uwzględnia ono zalecenia opinii lub orzeczenia PPP, zaangażowanie ucznia oraz postępy w nauce.
2. W przypadku prac pisemnych uczeń może otrzymać inną wersję kartkówki, sprawdzianu lub może być oceniany według innych kryteriów.

VI. Informowanie rodziców i uczniów o wymaganiach i postępach w nauce

1. Na pierwszej godzinie lekcyjnej z chemii uczniowie zostają zapoznani z PSO.
2. Nauczyciel informuje na bieżąco uczniów o postępach i trudnościach w nauce podczas zajęć lekcyjnych, konsultacji, zajęć pozalekcyjnych.
3. Nauczyciel informuje na bieżąco rodziców o postępach i trudnościach w nauce ucznia podczas rozmów indywidualnych, poprzez wpisy do zeszytów przedmiotowych, za pośrednictwem wychowawcy, podczas organizowanych spotkań z rodzicami.
4. Nauczyciel informuje rodziców o ocenach rocznych w terminie zgodnym ze Statutem Szkoły.
5. Ocena, którą uczeń otrzymuje z danej formy sprawdzenia wiadomości jest jawna i uzasadniona dla ucznia i jego rodziców.
6. Sprawdzone i ocenione prace pisemne ucznia są udostępniane uczniowi podczas omawiania ich na lekcji, uzasadnia się również punktację
7. Sprawdzone i ocenione prace pisemne ucznia są udostępniane rodzicom podczas konsultacji dla rodziców lub podczas rozmów indywidualnych.

INFORMATYKA



mgr Karolina Dziubińska

OGÓLNE ZASADY OCENIA NA ZAJĘCIACH Z INFORMATYKI

- 1. Ocenianie uczniów podczas zajęć odbywa się zgodnie z zapisami Statutu Szkoły Podstawowej im. Edwarda Reszke w Borownie i obowiązującej skali ocen. Obowiązuje ocenianie BIEŻĄCE.**
- Ocenie podlegają: sprawdziany, kartkówki, ćwiczenia praktyczne, odpowiedzi ustne, prace domowe, praca na lekcji, prace dodatkowe oraz szczególne osiągnięcia.
- Sprawdziany** mogą wymagać zapisania odpowiedzi na wydrukowanym arkuszu lub sprawdzać praktyczne umiejętności na komputerze lub poprzez platformę edukacyjną MS Teams, a ich celem jest weryfikacja wiadomości i umiejętności ucznia po realizacji działu podręcznika. Sprawdzenie, oddanie i poprawa sprawdzianów odbywa się zgodnie z zapisami Statutu Szkoły.
- Kartkówki** są przeprowadzane w formie pisemnej i praktycznej, a ich celem jest sprawdzenie wiadomości i umiejętności ucznia z zakresu programowego ostatnich 3 jednostek lekcyjnych. Nauczyciel nie ma obowiązku uprzedzania uczniów o terminie i zakresie programowym kartkówki.
- Ćwiczenia praktyczne** obejmują zadania praktyczne, które uczeń wykonuje podczas lekcji. Oceniając je, nauczyciel bierze pod uwagę:
 - wartość merytoryczną,
 - stopień zaangażowania w wykonanie ćwiczenia,
 - dokładność wykonania polecenia,
 - staranność i estetykę.
- Odpowiedź ustna** obejmuje zakres programowy aktualnie realizowanego działu. Oceniając ją, nauczyciel bierze pod uwagę:
 - a. zgodność wypowiedzi z postawionym pytaniem,
 - b. właściwe posługiwanie się pojęciami,
 - c. zawartość merytoryczną wypowiedzi,
 - d. sposób formułowania wypowiedzi.
- Praca domowa** jest pisemną lub praktyczną formą ćwiczenia umiejętności i utrwalania wiadomości zdobytych przez ucznia podczas lekcji.
 - a. Pracę domową uczeń wykonuje na komputerze poprzez platformę MS Teams, w zeszycie lub w innej formie zleconej przez nauczyciela.
 - b. Brak pracy domowej jest oceniany zgodnie z umową między nauczycielem a uczniami, z uwzględnieniem zapisów WSO.
 - c. Błędnie wykonana praca domowa jest dla nauczyciela sygnałem mówiącym o konieczności wprowadzenia dodatkowych ćwiczeń utrwalających umiejętności i nie może być oceniona negatywnie.
 - d. Przy wystawianiu oceny za pracę domową nauczyciel bierze pod uwagę samodzielność, poprawność i estetykę wykonania.
- Aktywność i praca ucznia na lekcji** są oceniane, zależnie od ich charakteru, za pomocą plusów i minusów lub oceny. 4 znaki + składają się na ocenę bardzo dobrą. 4 znaki – na ocenę niedostateczną.
- Prace dodatkowe** obejmują dodatkowe zadania dla zainteresowanych uczniów, prace projektowe wykonane indywidualnie lub zespołowo, wykonanie pomocy naukowych, prezentacji. Oceniając ten rodzaj pracy, nauczyciel bierze pod uwagę m.in.:
 - a. wartość merytoryczną pracy,

- b. stopień zaangażowania w wykonanie pracy,
 - c. estetykę wykonania,
 - d. wkład pracy ucznia,
 - e. sposób prezentacji,
 - f. oryginalność i pomysłowość pracy.
10. **Szczególne osiągnięcia** uczniów, w tym udział w konkursach przedmiotowych (szkolnych i międzyszkolnych).
11. **Nieprzygotowanie do zajęć** może być zgłoszone jeden raz w semestrze. Nie dotyczy zapowiedziany sprawdzianów i kartkówek.
12. **Uczeń musi być oceniony min. 4 razy w ciągu semestru.**

SKALA OCEN

Zgodnie ze Statutem Szkoły obowiązują następująca skala ocen:

Ocena	Zakres %	
	od	do
ndst	0	14,5
ndst+	15	22,5
dop-	23	29,5
dop	30	39,5
dop+	40	44,5
dst-	45	49,5
dst	50	62,5
dst+	63	69,5
db-	70	74,5
db	75	82,5
db+	83	86,5
bdb-	87	90,5
bdb	91	99,5
bdb+	100	100
cel	Wiedza ponadprogramowa	

ZASADY UZUPEŁNIANIA BRAKÓW I POPRAWIANIA OCEN

1. Sprawdziany są obowiązkowe. Oceny ze sprawdzianów uczniowie mogą poprawiać raz w semestrze, po uprzednim ustaleniu terminu z nauczycielem.
2. Nauczyciel informuje ucznia o otrzymanej ocenie z ostatniej pracy bezpośrednio po jej wystawieniu.

3. Rodzice (opiekunowie prawni) mogą uzyskać szczegółowe informacje o wynikach i postępach w pracy ucznia podczas indywidualnych kontaktów z nauczycielem lub poprzez dziennik elektroniczny.
4. Uczeń ma obowiązek uzupełnić braki w wiedzy i umiejętnościach (wynikające np. z nieobecności), biorąc udział w zajęciach wyrównawczych lub drogą indywidualnych konsultacji z nauczycielem (także online).
5. W przypadku ponad 50% nieusprawiedliwionych nieobecności na zajęciach, które uniemożliwiły uzyskanie przez ucznia oceny semestralnej lub końcowej, należy stosować przepisy WSO.
6. Sposób poprawiania klasyfikacyjnej oceny semestralnej lub rocznej regulują przepisy WSO i rozporządzenia MEN.

OCENIANIE W KL. 1-3

13. W klasach 1-3 stosowana jest ocena opisowa, która ma na celu:

- koncentrowanie się na dziecku, jego indywidualnym tempie rozwoju i możliwościach uczenia się;
- kształtowanie u dziecka pozytywnego stosunku do nauki oraz rozwijanie ciekawości w poznawaniu otaczającego świata i w dążeniu do prawdy;
- poszanowanie godności dziecka;
- zapewnienie dziecku przyjaznych, bezpiecznych i zdrowych warunków do nauki i zabawy, rozwijania samodzielności oraz odpowiedzialności za siebie i najbliższe otoczenie;
- sprzyjanie rozwojowi cech osobowości dziecka koniecznych do aktywnego i etycznego uczestnictwa w życiu społecznym.

JĘZYK POLSKI



mgr Urszula Tądel

PRZEDMIOTOWY SYSTEM OCENIANIA Z JEZYKA POLSKIEGO W KLASIE IV i VI

OCENIE Z JEZYKA POLSKIEGO W CIĄGU CAŁEGO ROKU SZKOLNEGO PODLEGAJĄ NASTĘPUJĄCE FORMY AKTYWNOŚCI UCZNIĄ :

1. Wypowiedzi pisemne:
 - prace klasowe - wypracowania, testy
 - sprawdziany gramatyczne
 - sprawdziany ze znajomości treści lektur oraz tekstów omawianych na lekcji
 - kartkówki
 - dyktanda
 - prace domowe - dłuższe formy wypowiedzi
 - krótkie prace domowe – na bieżąco,
 - praca na lekcji – na bieżąco.
2. Wypowiedzi ustne:
 - odpowiedź - treści literackie i językowe
 - kultura żywego słowa - recytacja, scenki, prezentacje teatralne, projekty
3. Aktywność, inwencja twórcza ucznia, ćwiczenia.
4. Formy dodatkowe (prace nadobowiązkowe) np. konkursy, zadania dodatkowe itp.
5. Praca w trakcie zdalnego nauczania (systematyczność i terminowość).

KONTROLA I OCENA OSIĄGNIĘĆ UCZNIÓW:

1. Prace klasowe są obowiązkowe. Jeśli z przyczyn losowych uczeń nie może pisać w wyznaczonym dla całej klasy terminie, powinien to uczynić w terminie dwutygodniowym od powrotu do szkoły po uzgodnieniu z nauczycielem.
2. Uczeń może poprawić tylko ocenę niedostateczną z wypowiedzi pisemnej (prace klasowe, testy, sprawdziany). Poprawa jest jednorazowa i odbywa się w terminie i miejscu ustalonym przez nauczyciela (nieprzekraczającym jednak 2 tygodni). Dopuszcza się jedynie możliwość poprawy raz w semestrze oceny pozytywnej na wyższą od uzyskanej.
3. Prace klasowe, dyktanda i testy z większej partii materiału są zapowiadane z tygodniowym wyprzedzeniem, natomiast krótkie kartkówki obejmujące nie więcej niż trzy ostatnie lekcje mogą być przeprowadzane bez zapowiedzi.
4. Pisemne prace domowe uczeń jest zobowiązany oddać w ustalonym terminie. Nauczyciel może, ale nie musi, wyznaczyć dodatkowy termin. Nieoddanie pracy skutkuje oceną niedostateczną.
5. Prace pisemne muszą być napisane czytelnie, a zeszyty przedmiotowe i ćwiczenia prowadzone estetycznie.
6. Uczeń jest zobowiązany do noszenia podręczników, zeszytu i ćwiczeń na każdą lekcję.
7. Uczeń ma obowiązek uzupełnienia notatek (także zadań domowych) za czas swojej nieobecności po powrocie do szkoły. W przypadku nieobecności dłuższej niż 5 dni czas na uzupełnienie ustala z nauczycielem.
8. Uczeń w ciągu półrocza może zgłosić bez żadnych negatywnych konsekwencji, tylko na początku lekcji, 2 x nieprzygotowanie do odpowiedzi ustnej. Nie dotyczy to wypowiedzi pisemnych oraz recytacji, prezentacji/referatów, lekcji powtórzeniowych wcześniej zapowiedzianych.
9. Uczeń otrzymuje minusy za brak krótkich zadań domowych. Trzeci minus skutkuje oceną niedostateczną bez możliwości jej poprawy. Nie dotyczy to dłuższych prac zadawanych wcześniej. Za brak takiego zadania uczeń otrzymuje ocenę niedostateczną z możliwością poprawy.
10. Uczeń ma obowiązek wykonywania poleceń nauczyciela podczas lekcji, praca ta może zostać oceniona w trakcie lub po skończonej lekcji.

11. Czynnikiem wpływającym na podniesienie oceny śródrocznej i rocznej jest wykonywanie dodatkowych zadań, szczególnie aktywność na lekcji, osiągnięcia w konkursach szkolnych i pozaszkolnych.
12. Punkty uzyskane z prac klasowych, sprawdzianów i kartkówek przeliczane są na stopnie wg następującej skali:

wiedza ponadprogramowa	ocena celująca
100% - 100%	ocena bardzo dobra +
91% - 99,5%	ocena bardzo dobra
87% - 90,5%	ocena bardzo dobra -
83% - 86,5%	ocena dobra +
75% - 82,5%	ocena dobra
70% - 74,5%	ocena dobra -
63% - 69,5%	ocena dostateczna +
50% - 62,5%	ocena dostateczna
45% - 49,5%	ocena dostateczna -
40% - 44,5%	ocena dopuszczająca +
30% - 39,5%	ocena dopuszczająca
23% - 29,5%	ocena dopuszczająca -
15% - 22,5%	ocena niedostateczna +
14,5% - 0%	ocena niedostateczna

13. Najważniejsze są oceny ze sprawdzianów, prac klasowych, kartkówek i odpowiedzi. Druga z kolei kategoria ważności to oceny z zadań domowych, recytacji, z aktywności. Waga każdej oceny określona jest w e-dzienniku. Ustala się następujące wagi ocen:
 - wypracowanie, sprawdziany z gramatyki i wiedzy teoretyczno-literackiej, odpowiedzi ustne, sprawdziany z treści lektury, dyktanda – waga 3
 - testy, kartkówki – waga 2
 - pozostałe formy oceniania – waga 1
14. Wyniki ze sprawdzianów pisemnych podaje nauczyciel w terminie do dwóch tygodni od ich przeprowadzenia.
15. Szczegółowe kryteria oceniania na poszczególne oceny dostępne są u nauczyciela, na stronie internetowej szkoły i e-dzienniku.
16. Ocenę śródroczną i roczną nauczyciel wystawia biorąc pod uwagę nie tylko średnią ocen, ale również opanowanie wiedzy i umiejętności na poszczególne oceny, zaangażowanie ucznia na lekcji i jego stosunek do przedmiotu wg kryteriów oceniania z języka polskiego oraz poprawione sprawdziany i testy przynajmniej na ocenę dopuszczającą.
17. PSO w trakcie zdalnego nauczania podlegają innym uzupełniającym regulaminom wprowadzanym w trakcie takiej formy kontaktu z uczniem. Będą one na bieżąco podawane uczniom i rodzicom.

Spis lektur obowiązkowych i uzupełniających w roku szkolnym 2021/2022

KLASA IV

LEKTURY OBOWIĄZKOWE

1. Jan Brzechwa *Akademia pana Kleksa*
2. Clive Staples *Lewis Lew, czarownica i stara szafa*
3. René Goscinny i Jean-Jacques Sempé – seria o Mikołajku (wybór opowiadań)

4. Janusz Christa *Kajko i Kokosz. Szkoła latania*
5. Adam Mickiewicz *Powrót taty, Pani Twardowska, Pan Tadeusz* – opis wschodu słońca
6. Józef Wybicki *Mazurek Dąbrowskiego*
7. Wybrane podania i legendy polskie, w tym o Piaście Kołodzieju
8. Wybrane baśnie polskie i europejskie, w tym: Charles Perrault *Kopciuszek*, Aleksander Puszkina *Bajka o rybaku i rybce*
9. Wiersze: Władysława Bełzy, Jana Brzechwy, Konstantego Ildefonsa Gałczyńskiego, Adama Mickiewicza, Juliana Tuwima, Jana Twardowskiego, Joanny Kulmowej

LEKTURY UZUPEŁNIAJĄCE

1. Carlo Collodi *Pinokio*
2. Andrzej Maleszka *Magiczne drzewo*

KLASA VI

LEKTURY OBOWIĄZKOWE

1. H.Sienkiewicz *W pustyni i w puszczy*
2. Ignacy Krasicki *Wybrane bajki*
3. Adam Mickiewicz *Pan Tadeusz* – fragmenty sceny z koncertem Wojskiego, polowanie
4. B.Prus *Katarynka*
5. Biblia: wybrane przypowieści ewangeliczne o talentach, o siewcy, o pannach roztropnych
6. Mity: o Tezeuszu i Ariadnie, Orfeuszu i Eurydyce, o Dedalu i Ikarze
7. Wybrane podania i legendy polskie: o Lechu, o Kraku
8. Wybór poezji: utwory poetyckie: Konstantego Ildefonsa Gałczyńskiego, Zbigniewa Herberta, Czesława Miłosza, Juliusza Słowackiego, Tadeusza Różewicza, Leopolda Staffa, pieśni i piosenki patriotyczne

LEKTURA UZUPEŁNIAJĄCA

1. R.Kosik *Felix, Net i Nika oraz Gang Niewidzialnych Ludzi*
2. Lucy Maud Montgomery *Ania z Zielonego Wzgórza*

SPOSOBY INFORMOWANIA RODZICÓW

1. Informacja o postępach ucznia udzielana jest przez nauczyciela za pomocą dziennika elektronicznego, w czasie konsultacji indywidualnych oraz zebrań.
2. W przypadku wystąpienia problemów w nauce rodzice powiadamiani są o konieczności odbycia konsultacji z nauczycielem poprzez wpis do dziennika elektronicznego.
3. W dzienniku elektronicznym są wpisywane także oceny bieżące ucznia oraz zawiadomienia o przewidywanych ocenach klasyfikacyjnych śródrocznych i rocznych.

DOSTOSOWANIE PSO Z JĘZYKA POLSKIEGO

DO MOŻLIWOŚCI UCZNIÓW

ZE SPECJALNYMI WYMAGANIAMI EDUKACYJNYMI

Uczniowie posiadający opinię PPP o specyficznych trudnościach w uczeniu się oraz uczniowie posiadający orzeczenie o potrzebie nauczania indywidualnego są oceniani z uwzględnieniem zaleceń poradni.

JĘZYK ANGIELSKI



mgr Justyna Radecka

**Przedmiotowy system oceniania z języka angielskiego
dla klasy II szkoły podstawowej
w roku szkolnym 2021/2022**

1. Obowiązujące podręczniki

Tiger and Friends 2, Carol Read, Mark Ormerod, Magdalena Kondro

2. Obowiązkowe wyposażenie na zajęciach

Podręcznik + zeszyt ćwiczeń, zeszyt przedmiotowy w 3 linie, przybory

3. Sposób oceniania

Aktywność ucznia na lekcji nagradzana jest znakiem „+” odnotowanym w notatniku nauczyciela (4 znaki „+” składają się na ocenę bardzo dobrą).

Za brak zeszytu, zeszytu ćwiczeń lub pracy domowej uczeń otrzymuje znak „-”.

Ocenianie uczniów odbywa się w formie **kontroli bieżącej i kontroli okresowej**. Kontrola bieżąca realizowana jest przez obserwację, rozmowy, zbieranie prac dzieci i przeprowadzanie testów na koniec każdego rozdziału (*Unit Tests*).

Skala ocen na testach:

Ocena	Zakres %	
	od	do
ndst	0	14,5
ndst+	15	22,5
dop-	23	29,5
dop	30	39,5
dop+	40	44,5
dst-	45	49,5
dst	50	62,5
dst+	63	69,5
db-	70	74,5
db	75	82,5
db+	83	86,5
bdb-	87	90,5
bdb	91	99,5
bdb+	100	100
cel	Wiedza ponadprogramowa	

Na podstawie obserwacji ucznia i wyników jego pracy, stopień opanowania materiału ocenia się pod koniec każdego semestru, **w formie opisowej**:

- uczeń **wzorowo** opanował obowiązujący zakres materiału klasy pierwszej (6)
- uczeń **znakomicie** opanował obowiązujący zakres materiału klasy pierwszej (5)
- uczeń **dobrze** opanował obowiązujący zakres materiału klasy pierwszej (4)
- uczeń **przeciętnie** opanował obowiązujący zakres materiału klasy pierwszej (3)
- uczeń **słabo** opanował obowiązujący zakres materiału klasy pierwszej (2)

- uczeń **musi więcej popracować** w celu opanowania obowiązującego zakresu materiału klasy pierwszej (1)

**Wymagania edukacyjne na śródroczną i roczną ocenę klasyfikacyjną
z języka angielskiego w edukacji wczesnoszkolnej
rok szkolny 2021-2022**

1. Obszary aktywności podlegające ocenianiu:

SŁUCHANIE

- uważnie słucha wypowiedzi uczniów i nauczyciela
- rozumie polecenia nauczyciela, reaguje na język używany w klasie
- rozumie sens prostych historyjek

MÓWIENIE

- potrafi powtórzyć za modelem (nauczycielem, nagraniem)
- udziela odpowiedzi na pytania słowem lub prostym zwrotem
- recytuje lub śpiewa tekst piosenki lub rymowanki

CZYTANIE

- czyta wyrazy, proste zdania poznane podczas zajęć
- potrafi wskazać napisane zwroty gdy je usłyszy

PISANIE

- pisze starannie po śladzie
- starannie przepisuje pojedyncze wyrazy, proste zdania
- podpisuje obrazki
- uzupełnia zdania
- potrafi uszeregować litery w słowa

SŁOWNICTWO

- rozpoznaje znaczenie słów gdy je usłyszy
- rozpoznaje znaczenie wyrazów gdy zobaczy je napisane
- pamięta poznane słowa

ROZWÓJ EMOCJONALNO – SPOŁECZNY

- posiada umiejętności pracy w zespole
- chętnie pomaga innym
- łatwo komunikuje się z rówieśnikami
- jest pracowity/a i obowiązkowy/a
- chętnie bierze udział w lekcji
- uważa na lekcji

2. Kryteria wymagań na poszczególne oceny:

Ocena celująca (6)

Uczeń bardzo dobrze zna słownictwo, poprawnie wymawia pojedyncze wyrazy, proste zwroty, poprawnie czyta proste zdania, zna tekst piosenek i rymowanek (potrafi je samodzielnie zaśpiewać i wyrecytować). Uczeń samodzielnie pisze wyrazy i proste zdania. Rozumie sens prostych historyjek, zawsze poprawnie reaguje na wszystkie polecenia w klasie. A ponadto wykazuje się znajomością języka wykraczającą poza materiał danej klasy oraz chętnie bierze udział w konkursach. W wykonywaniu ćwiczeń jest samodzielny. Zawsze aktywnie uczestniczy w wykonywaniu ćwiczeń. Współpracuje z innymi dziećmi.

Ocena bardzo dobra (5)

Uczeń ma dobrze opanowane słownictwo. Płynnie czyta wyrazy, proste zdania, potrafi odpowiadać na pytania na określony temat. Nie ma problemu z ćwiczeniami ze słuchu oraz tekstem czytany. Poprawnie pisze wyrazy, proste zwroty. Samodzielnie wykonuje ćwiczenia po przeczytaniu lub wysłuchaniu polecenia. Aktywnie uczestniczy w wykonywaniu ćwiczeń.

Ocena dobra (4)

Uczeń zna większość słów, wymawia je wyraźnie, popełniając nieliczne błędy. Potrafi udzielić odpowiedzi na podstawowe pytania. Nie ma większych trudności ze zrozumieniem sensu prostych historyjek, potrafi udzielić odpowiedzi na proste pytania. Z pomocą nauczyciela potrafi wyrecytować lub zaśpiewać tekst piosenki lub rymowanki. Rozumie większość poleceń wydawanych przez nauczyciela. Z niewielką pomocą nauczyciela poprawnie wykonuje ćwiczenia.

Ocena dostateczna (3)

Uczeń opanował przynajmniej połowę słownictwa z danego działu. Ma niewielkie problemy z udzielaniem odpowiedzi na podstawowe pytania. W większości rozumie polecenia wydawane przez nauczyciela. Potrafi z pomocą nauczyciela rozwiązać większość ćwiczeń. Robi niewielkie błędy w ćwiczeniach słuchowych i w pisaniu.

Ocena dopuszczająca (2)

Uczeń w minimalnym stopniu opanował podstawowe słownictwo. Ma problemy z udzieleniem odpowiedzi nawet na najprostsze pytania. Często nie rozumie tekstu słuchanego, ma problem ze zrozumieniem sensu prostych historyjek. Z dużą pomocą nauczyciela wykonuje proste ćwiczenia.

Ocena niedostateczna (1)

Uczeń nie opanował podstawowego słownictwa. Nie potrafi odpowiedzieć na proste pytania. Nie potrafi zrozumieć sensu prostych historyjek. Nie rozumie poleceń wydawanych przez nauczyciela. Nawet z dużą pomocą nauczyciela nie potrafi wykonać najprostszyc ćwiczeń. Niechętnie uczestniczy w wykonywaniu ćwiczeń. Nie wykazuje żadnego zainteresowania przedmiotem.

Przedmiotowy system oceniania z języka angielskiego dla klasy III szkoły podstawowej w roku szkolnym 2021/2022

4. Obowiązujące podręczniki

Gold Sparks 3, [Magdalena Szpotowicz](#), [Małgorzata Szulc-Kurpaska](#)

5. Obowiązkowe wyposażenie na zajęciach

Podręcznik + zeszyt ćwiczeń, zeszyt przedmiotowy w 3 linie, przybory

6. Sposób oceniania

Aktywność ucznia na lekcji nagradzana jest znakiem „+” odnotowanym w notatniku nauczyciela (4 znaki „+” składają się na ocenę bardzo dobrą).

Za brak zeszytu, zeszytu ćwiczeń lub pracy domowej uczeń otrzymuje znak „-”.

Ocenianie uczniów odbywa się w formie **kontroli bieżącej i kontroli okresowej**. Kontrola bieżąca realizowana jest przez obserwację, rozmowy, zbieranie prac dzieci i przeprowadzanie testów na koniec każdego rozdziału (*Unit Tests*).

Skala ocen na testach:

Ocena	Zakres %	
	od	do
ndst	0	14,5
ndst+	15	22,5
dop-	23	29,5
dop	30	39,5
dop+	40	44,5
dst-	45	49,5
dst	50	62,5
dst+	63	69,5
db-	70	74,5
db	75	82,5
db+	83	86,5
bdb-	87	90,5
bdb	91	99,5
bdb+	100	100
cel	Wiedza ponadprogramowa	

Na podstawie obserwacji ucznia i wyników jego pracy, stopień opanowania materiału ocenia się pod koniec każdego semestru, w **formie opisowej**:

- uczeń **wzorowo** opanował obowiązujący zakres materiału klasy pierwszej (6)
- uczeń **znakomicie** opanował obowiązujący zakres materiału klasy pierwszej (5)
- uczeń **dobrze** opanował obowiązujący zakres materiału klasy pierwszej (4)
- uczeń **przeciętnie** opanował obowiązujący zakres materiału klasy pierwszej (3)
- uczeń **słabo** opanował obowiązujący zakres materiału klasy pierwszej (2)
- uczeń **musi więcej popracować** w celu opanowania obowiązującego zakresu materiału klasy pierwszej (1)

**Wymagania edukacyjne na śródroczną i roczną ocenę klasyfikacyjną
z języka angielskiego w edukacji wczesnoszkolnej
rok szkolny 2021-2022**

3. Obszary aktywności podlegające ocenianiu:

SŁUCHANIE

- uważnie słucha wypowiedzi uczniów i nauczyciela
- rozumie polecenia nauczyciela, reaguje na język używany w klasie
- rozumie sens prostych historyjek

MÓWIENIE

- potrafi powtórzyć za modelem (nauczycielem, nagraniem)
- udziela odpowiedzi na pytania słowem lub prostym zwrotem
- recytuje lub śpiewa tekst piosenki lub rymowanki

CZYTANIE

- czyta wyrazy, proste zdania poznane podczas zajęć
- potrafi wskazać napisane zwroty gdy je usłyszy

PISANIE

- pisze starannie po śladzie
- starannie przepisuje pojedyncze wyrazy, proste zdania
- podpisuje obrazki
- uzupełnia zdania
- potrafi uszeregować litery w słowa

SŁOWNICTWO

- rozpoznaje znaczenie słów gdy je usłyszy
- rozpoznaje znaczenie wyrazów gdy zobaczy je napisane
- pamięta poznane słowa

ROZWÓJ EMOCJONALNO – SPOŁECZNY

- posiada umiejętności pracy w zespole
- chętnie pomaga innym
- łatwo komunikuje się z rówieśnikami
- jest pracowity/a i obowiązkowy/a
- chętnie bierze udział w lekcji
- uważa na lekcji

4. Kryteria wymagań na poszczególne oceny:

Ocena celująca (6)

Uczeń bardzo dobrze zna słownictwo, poprawnie wymawia pojedyncze wyrazy, proste zwroty, poprawnie czyta proste zdania, zna tekst piosenek i rymowanek (potrafi je samodzielnie zaśpiewać i wyrecytować). Uczeń samodzielnie pisze wyrazy i proste zdania. Rozumie sens prostych historyjek, zawsze poprawnie reaguje na wszystkie polecenia w klasie. A ponadto wykazuje się znajomością języka wykraczającą poza materiał danej klasy oraz chętnie bierze udział w konkursach. W wykonywaniu ćwiczeń jest samodzielny. Zawsze aktywnie uczestniczy w wykonywaniu ćwiczeń. Współpracuje z innymi dziećmi.

Ocena bardzo dobra (5)

Uczeń ma dobrze opanowane słownictwo. Płynnie czyta wyrazy, proste zdania, potrafi odpowiadać na pytania na określony temat. Nie ma problemu z ćwiczeniami ze słuchu oraz tekstem czytany. Poprawnie pisze wyrazy, proste zwroty. Samodzielnie wykonuje ćwiczenia po przeczytaniu lub wysłuchaniu polecenia. Aktywnie uczestniczy w wykonywaniu ćwiczeń.

Ocena dobra (4)

Uczeń zna większość słów, wymawia je wyraźnie, popełniając nieliczne błędy. Potrafi udzielić odpowiedzi na podstawowe pytania. Nie ma większych trudności ze zrozumieniem sensu prostych historyjek, potrafi udzielić odpowiedzi na proste pytania. Z pomocą nauczyciela potrafi wyrecytować lub zaśpiewać tekst piosenki lub rymowanki. Rozumie większość poleceń wydawanych przez nauczyciela. Z niewielką pomocą nauczyciela poprawnie wykonuje ćwiczenia.

Ocena dostateczna (3)

Uczeń opanował przynajmniej połowę słownictwa z danego działu. Ma niewielkie problemy z udzielaniem odpowiedzi na podstawowe pytania. W większości rozumie polecenia wydawane przez nauczyciela. Potrafi z pomocą nauczyciela rozwiązać większość ćwiczeń. Robi niewielkie błędy w ćwiczeniach słuchowych i w pisaniu.

Ocena dopuszczająca (2)

Uczeń w minimalnym stopniu opanował podstawowe słownictwo. Ma problemy z udzieleniem odpowiedzi nawet na najprostsze pytania. Często nie rozumie tekstu słuchanego, ma problem ze zrozumieniem sensu prostych historyjek. Z dużą pomocą nauczyciela wykonuje proste ćwiczenia.

Ocena niedostateczna (1)

Uczeń nie opanował podstawowego słownictwa. Nie potrafi odpowiedzieć na proste pytania. Nie potrafi zrozumieć sensu prostych historyjek. Nie rozumie poleceń wydawanych przez nauczyciela. Nawet z dużą pomocą nauczyciela nie potrafi wykonać najprostszych ćwiczeń. Niechętnie uczestniczy w wykonywaniu ćwiczeń. Nie wykazuje żadnego zainteresowania przedmiotem.

Przedmiotowy system oceniania z języka angielskiego kl. V-VI rok szkolny 2021/2022

KONTRAKT Z UCZNIAMI

I. Obszary aktywności podlegające ocenianiu:

- ❖ Testy po każdym rozdziale
- ❖ Krótkie wypowiedzi pisemne
- ❖ Odpowiedzi ustne
- ❖ Rozumienie ze słuchu (w formie testów)
- ❖ Znajomość słownictwa (w formie kartkówek, testów)
- ❖ Znajomość gramatyki (w formie kartkówek, testów)
- ❖ Zeszyt przedmiotowy + zeszyt ćwiczeń
- ❖ Aktywność na lekcji
- ❖ Zadania domowe
- ❖ Prace projektowe

II. Skala ocen ogólna:

Ocena	Zakres %	
	od	do
ndst	0	14,5
ndst+	15	22,5
dop-	23	29,5
dop	30	39,5
dop+	40	44,5
dst-	45	49,5
dst	50	62,5
dst+	63	69,5
db-	70	74,5
db	75	82,5
db+	83	86,5
bdb-	87	90,5
bdb	91	99,5
bdb+	100	100
cel	Wiedza ponadprogramowa	

III. Zasady ogólne:

- Ocenie podlegają wszystkie wymienione formy aktywności ucznia.
- Każdy uczeń powinien otrzymać w ciągu semestru ok. 8-10 ocen.
- Terminy sprawdzianów wpisywane są do mobilnego dziennika z tygodniowym wyprzedzeniem (nie może być ich więcej niż trzy w tygodniu, w ciągu jednego dnia nie więcej niż jedna, z pominięciem dni, w których odbywa się badanie osiągnięć edukacyjnych ucznia).
- Kartkówki mogą, ale nie muszą być zapowiadane.
- Uczeń nieobecny na sprawdzianie/teście z przyczyn losowych powinien go napisać w terminie dwutygodniowym od momentu powrotu do szkoły. W przeciwnym razie otrzymuje ocenę niedostateczną tracąc prawo do jej poprawy.
- Uczeń ma prawo poprawić ocenę ze sprawdzianu/testu na ocenę wyższą w ciągu 2 tygodni od dnia otrzymania oceny. Po upływie tego terminu poprawienie oceny nie jest możliwe.
- Uczeń, który ze sprawdzianu/testu otrzymał ocenę niedostateczną jest zobowiązany do jego poprawy w ciągu 2 tygodni od dnia otrzymania oceny.
- Przy poprawianiu sprawdzianów/testów w drugim terminie kryteria ocen nie zmieniają się. Obie oceny są wpisywane do mobilnego dziennika.
- Oceniowane sprawdziany/testy są udostępnione uczniowi do wglądu, omówione, a następnie przechowywane przez nauczyciela do 31 sierpnia każdego roku szkolnego.
- Oceniowane prace pisemne i projekty są rozdawane uczniom, a następnie omawiane podczas zajęć. Nie są zbierane i przechowywane przez nauczyciela.
- Rodzice sprawdzone i ocenione sprawdziany/testy mogą otrzymać do wglądu podczas konsultacji indywidualnych i zebrań z rodzicami.
- Sprawdziany, testy, kartkówki oceniane są według punktacji procentowej.
- Aktywność ucznia na lekcji nagradzana jest znakiem „+” odnotowanym w notatniku nauczyciela (4 znaki „+” składają się na ocenę bardzo dobrą).
- Uczeń ma prawo do dwukrotnego zgłoszenia nieprzygotowania do lekcji w ciągu semestru, z wyjątkiem wcześniej zapowiedzianych sprawdzianów/testów. Uczeń zgłasza nieprzygotowanie przed rozpoczęciem lekcji. Przez nieprzygotowanie do lekcji rozumiemy: brak pracy domowej, niezajomość treści poprzedniej lekcji, brak uzupełnionej notatki czy brak materiałów do lekcji.

15. Uczeń, który opuścił lekcje ma obowiązek nadrobić braki w wiadomościach, zapisach lekcyjnych i pracach domowych. W przypadku dłuższej niż tydzień nieobecności termin uzupełnienia braków należy ustalić z nauczycielem.
16. Jeżeli uczeń zgłosi przed rozpoczęciem lekcji brak podręcznika, zeszytu, zeszytu ćwiczeń lub pracy domowej otrzymuje znak „-”. (4 znaki „-” składają się na ocenę niedostateczną). Jeżeli nauczyciel stwierdzi brak pracy domowej w trakcie zajęć, uczeń otrzymuje ocenę niedostateczną. Brak podręcznika lub zeszytu nigdy nie zwalnia ucznia z pracy na lekcji.
17. Jeżeli uczeń nie uważa na lekcji i nie umie odpowiedzieć na pytanie nauczyciela otrzymuje znak „-”.
18. Wobec uczniów posiadających opinie PPPP nauczyciel stosuje zalecenia zawarte w poszczególnych treściach opinii.
19. Na 2 tygodnie przed klasyfikacją śródroczną i roczną nauczyciel informuje uczniów o przewidywanych ocenach klasyfikacyjnych. O ocenie niedostatecznej z kolei uczeń jest informowany w formie ustnej na miesiąc przed klasyfikacją, a jego rodzice w formie pisemnej.
20. Śródroczna ocena niedostateczna musi być poprawiona do 31 marca danego roku szkolnego.

IV. Przedmiotowy system oceniania oraz kryteria wymagań na poszczególne oceny są dostępne do wglądu u nauczyciela przedmiotu.

KRYTERIA WYMAGAŃ NA POSZCZEGÓLNE OCENY Z JĘZYKA ANGIELSKIEGO W KL. V-VI 2021/2022 r.

Skala ocen	Kryteria oceniania wiedzy i umiejętności
celująca	<p>Uczeń:</p> <ol style="list-style-type: none"> 1. wykazuje się znajomością bieżącego materiału na oceną bardzo dobrą; 2. jest systematyczny i zawsze odrabia zadania domowe; 3. bierze czynny udział w lekcji i jest zawsze do niej przygotowany; 4. sprawdziany i prace pisemne zalicza na ocenę bardzo dobrą oraz, jeśli to możliwe, rozwiązuje zadania dodatkowe (na ocenę celującą); 5. wykazuje się znajomością dodatkowego materiału, potrafi zastosować ponadprogramowe formy i konstrukcje gramatyczne oraz różnorodne słownictwo; 6. bierze udział w konkursach na szczeblu wyższym niż szkolny i osiąga w nich sukcesy; 7. samodzielnie czyta i opracowuje zadane przez nauczyciela lektury i rozwiązuje zadania z nimi związane; 8. przygotowuje krótkie wykłady lub prezentacje na wybrany temat (prezentacja tematu musi być połączona z metodami aktywnymi angażującymi pozostałych uczniów do pracy); <p>Aby uczeń mógł otrzymać ocenę celującą z języka angielskiego, powinien obowiązkowo spełniać kryteria 1-5, oraz dodatkowo jedno z kryteriów 6-8.</p>
bardzo dobra	Uczeń:

	<ul style="list-style-type: none"> • zna o bowiązujące w programie struktury oraz te nieobjęte programem nauczania, zna budowę zdań złożonych; • posiada szeroki zakres słownictwa; • posługuje się poprawnymi konstrukcjami gramatycznymi; • dysponuje dużym zakresem słownictwa dla wyrażania myśli i opinii; • potrafi operować swobodnie prostymi strukturami; • potrafi budować spójne zdania; • potrafi zrozumieć ogólny sens różnorodnych tekstów i rozmów; • potrafi zrozumieć kluczowe informacje w różnorodnych tekstach i rozmowach; • potrafi wydobyć potrzebne informacje i przekształcić je w formę pisemną; • potrafi mówić spójnie bez zawahań i posługuje się poprawnym językiem, nie popełniając błędów; • umie w naturalny sposób zabierać głos w rozmowie, można go zrozumieć bez trudności; • zawsze przygotowany do zajęć, pracuje z dużym zainteresowaniem; • starannie odrabia prace domowe; • wykazuje się dbałością o własny rozwój, wzbogaca swój zasób słownictwa i struktur, posługując się różnorodnymi źródłami pozapodrecznikowymi
dobra	<p>Uczeń:</p> <ul style="list-style-type: none"> • zna obowiązujące struktury; • posiada dobry poziom słownictwa; • wykazuje się znajomością konstrukcji i struktur gramatycznych na poziomie dobrym; • dobrze stosuje większość struktur gramatycznych; • aktywny w czasie lekcji; • operuje swobodnie prostymi strukturami, potrafi budować spójne zdania; • używa poprawnie większości elementów słownictwa; • potrafi wydobyć potrzebne informacje i w większości przekształcić je w formę pisemną; • mówi z zawahaniem, ale poprawnie, popełniając niewiele błędów.
dostateczna	<p>Uczeń:</p> <ul style="list-style-type: none"> • wykazuje się znajomością niektórych struktur, w większości prostych • zna podstawowe słownictwo • wykazuje się ograniczoną znajomością pisowni i czytania w języku angielskim; • zna polecenia nauczyciela; • buduje niespójne zdania, ale z użyciem danej struktury gramatycznej; • zna i potrafi wykorzystać słownictwo, używa codziennego słownictwa; • posługuje się częściowo poprawnym językiem, ale popełnia sporo zauważalnych błędów; • próbuje pisać zdania zawierające pełne zdania proste, struktury i słownictwo; • używa czasem nieprawidłowej pisowni i interpunkcji.
dopuszczająca	<p>Uczeń:</p> <ul style="list-style-type: none"> • potrafi poprawnie operować niewielką ilością prostych struktur; • ma wiedzę niewiele wykraczającą ponad wymagania podstawowe; • zna kilka struktur gramatycznych; • z trudem czyta i pisze w języku angielskim; • minimalnie udziela się w lekcji; • ma trudności z budowaniem spójnych i poprawnych zdań; • używa niepoprawnie codziennego słownictwa;

	<ul style="list-style-type: none"> • nie pracuje systematycznie nad uzupełnianiem braków w wiedzy i umiejętnościach językowych
niedostateczna	<p>Uczeń</p> <ul style="list-style-type: none"> • nie opanował podstawowych wiadomości i umiejętności przewidzianych podstawą programową w zakresie słownictwa i gramatyki oraz sprawności językowych (tj. pisania, czytania, mówienia, słuchania) i nawet przy pomocy nauczyciela nie jest w stanie podołać zadaniom o elementarnym stopniu trudności; • nie rozumie instrukcji nauczyciela; • wykazuje braki ze wszystkich dziedzin (słownictwo, fonetyka, gramatyka); • popełnia błędy uniemożliwiające komunikację; • posiada lekceważący i nieodpowiedni stosunek do przedmiotu; • nie wykazuje zainteresowania nauką języka angielskiego.

JĘZYK NIEMIECKI



mgr Magdalena Błaszczuk

**Przedmiotowy system oceniania z języka niemieckiego
w Szkole Podstawowej im. E. Reszke w Borownie**

KONTRAKT Z UCZNIAMI

I Postanowienia ogólne:

1. Uczeń jest oceniany sprawiedliwie.
2. Ocenie podlegają : wiedza i umiejętności oraz aktywność ucznia podczas lekcji.
3. Uczeń może otrzymać z języka niemieckiego następujące oceny: celujący, bardzo dobry, dobry, dostateczny, dopuszczający i niedostateczny.

II. Skala ocen (zgodna z wewnątrzszkolnym systemem oceniania):

Ocena	Zakres %	
	od	do
ndst	0	14,5
ndst+	15	22,5
dop-	23	29,5
dop	30	39,5
dop+	40	44,5
dst-	45	49,5
dst	50	62,5
dst+	63	69,5
db-	70	74,5
db	75	82,5
db+	83	86,5
bdb-	87	90,5
bdb	91	99,5
bdb+	100	100
cel	Wiedza ponadprogramowa	

III Kryteria oceniania- zgodnie z wewnątrzszkolnym systemem oceniania zawartym w Statucie szkoły:

1. Ocenę celującą (6) otrzymuje uczeń, który:
 - a) posiadał wiedzę i umiejętności wykraczające poza program nauczania w danej klasie,
 - b) samodzielnie i twórczo rozwija swoje uzdolnienia,
 - c) biegle posługuje się zdobytymi wiadomościami i umiejętnościami,
 - d) osiąga sukcesy w konkursach i olimpiadach przedmiotowych szczebla wyższego niż szkolny.
2. Ocenę bardzo dobrą (5) otrzymuje uczeń, który:
 - a) opanował pełen zakres wiedzy i umiejętności określonych programem nauczania w danej klasie,
 - b) sprawnie posługuje się zdobytymi wiadomościami i umiejętnościami,
 - c) samodzielnie rozwiązuje problemy teoretyczne i praktyczne objęte programem nauczania,

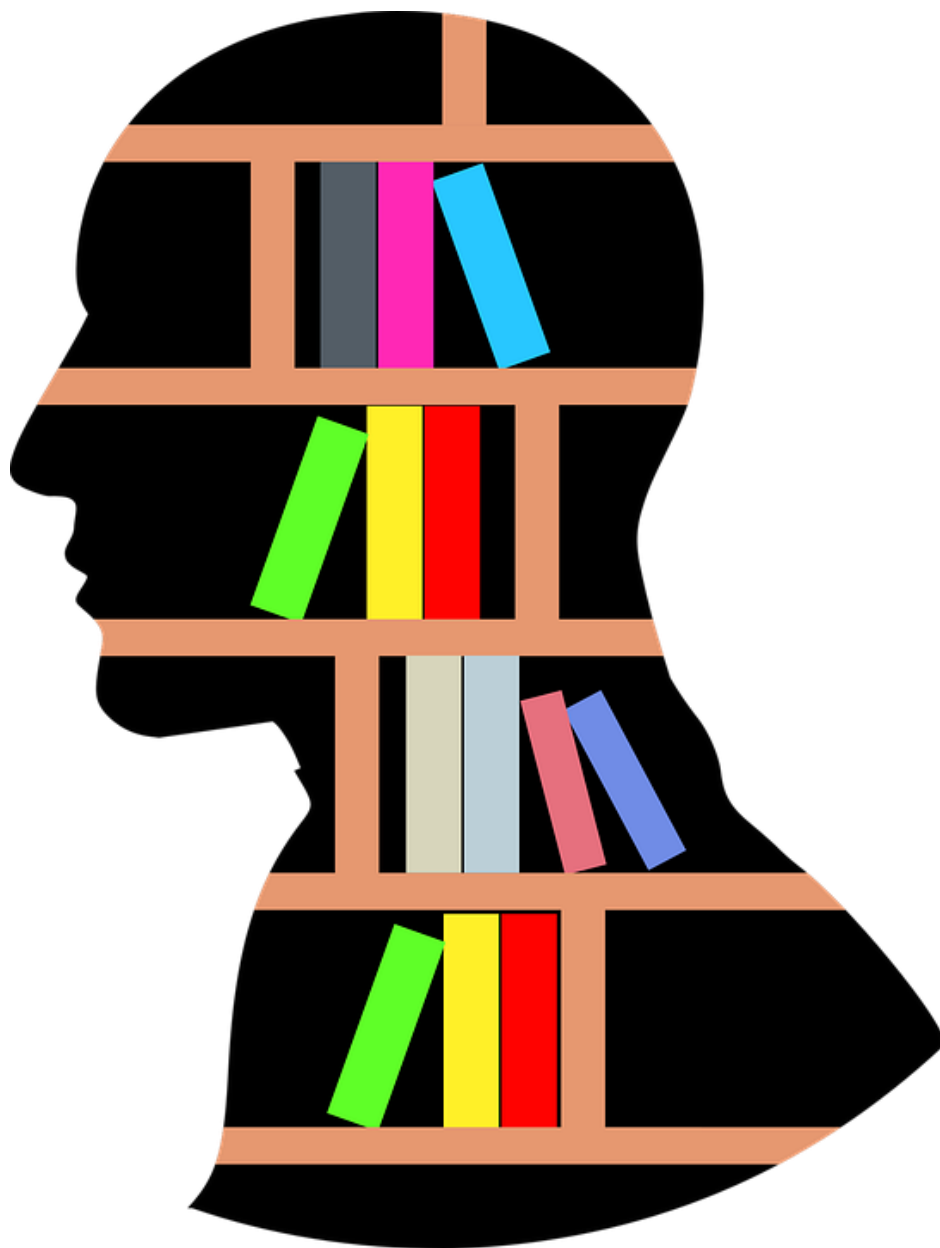
- d) potrafi zastosować posiadaną wiedzę do rozwiązywania problemów w nowych sytuacjach.
3. Ocenę dobrą (4) otrzymuje uczeń, który:
 - a) opanował w dużym zakresie wiadomości i umiejętności określone programem nauczania w danej klasie,
 - b) poprawnie stosuje zdobyte wiadomości i umiejętności
 - c) samodzielnie rozwiązuje typowe zadania teoretyczne i praktyczne.
 4. Ocenę dostateczną (3) otrzymuje uczeń, który:
 - a) opanował wiadomości i umiejętności określone programem nauczania w danej klasie na poziomie minimalnych wymagań,
 - b) wykonuje typowe zadania teoretyczne i praktyczne o średnim stopniu trudności.
 5. Ocenę dopuszczającą (2) otrzymuje uczeń, który:
 - a) ma braki w opanowaniu podstaw programowych, ale braki te nie przekreślają możliwości uzyskania przez ucznia podstawowej wiedzy z danego przedmiotu w ciągu dalszej nauki,
 - b) wykonuje typowe zadania teoretyczne i praktyczne o średnim stopniu trudności z pomocą nauczyciela.
 6. Ocenę niedostateczną (1) otrzymuje uczeń, który:
 - a) nie opanował wiadomości i umiejętności określonych w podstawach programowych danego przedmiotu a braki te uniemożliwiają mu dalsze zdobywanie wiedzy z danego przedmiotu,
 - b) nie jest w stanie wykonać zadań o elementarnym stopniu trudności nawet z pomocą nauczyciela.

IV Zasady ogólne:

21. Ocenie podlegają następujące formy aktywności ucznia: sprawdziany, kartkówki, prace pisemne, odpowiedzi ustne, aktywność na lekcji, zadania domowe, prace indywidualne lub grupowe.
22. Terminy sprawdzianów wpisywane są do MOBIdziennika z tygodniowym wyprzedzeniem (nie może być ich więcej niż trzy w tygodniu, w ciągu jednego dnia nie więcej niż jedna, z pominięciem dni, w których odbywa się badanie osiągnięć edukacyjnych ucznia). Jednocześnie nauczyciel jest zobowiązany do omówienia ich zakresu. Termin oddania sprawdzianów- do dwóch tygodni.
23. Kartkówki mogą, ale nie muszą być zapowiadane. Kartkówki ze słówek nie podlegają poprawie. Dopuszcza się możliwość poprawy kartkówek z zagadnień gramatycznych.
24. Jeżeli uczeń opuścił sprawdzian z przyczyn losowych jest zobowiązany do napisania go w ciągu dwóch tygodni od chwili powrotu do szkoły. W przeciwnym razie pisze go na pierwszych zajęciach po upływie dwutygodniowego terminu.
25. Uczeń ma prawo poprawić pozytywną ocenę ze sprawdzianu / testu na ocenę wyższą w ciągu 2 tygodni od dnia otrzymania oceny. Uczeń pisze ją tylko raz.
26. Uczeń, który ze sprawdzianu/testu otrzymał ocenę niedostateczną jest zobowiązany do jego poprawy w ciągu 2 tygodni od dnia otrzymania oceny.

27. Przy poprawianiu sprawdzianów/testów w drugim terminie kryteria ocen nie zmieniają się. Obie oceny są wpisywane do MOBI dziennika.
28. Ocenione sprawdziany/testy są udostępnione uczniowi do wglądu, omówione, a następnie przechowywane przez nauczyciela do 31. sierpnia każdego roku szkolnego.
29. Ocenione prace pisemne i projekty są rozdawane uczniom, a następnie omawiane podczas zajęć.
30. Rodzice sprawdzone i ocenione prace pisemne mogą otrzymać do wglądu podczas konsultacji indywidualnych i zebrań z rodzicami.
31. Sprawdziany, testy, kartkówki oceniane są według punktacji procentowej.
32. Aktywność ucznia na lekcji nagradzana jest znakiem „+” odnotowanym w notatniku nauczyciela (5 znaków „+” składają się na ocenę bardzo dobrą), a 5 znaków „-” oznacza ocenę niedostateczną.
33. Uczeń ma prawo do dwukrotnego zgłoszenia nieprzygotowania do lekcji w ciągu semestru, z wyjątkiem wcześniej zapowiedzianych sprawdzianów/testów/ kartkówek. Uczeń zgłasza nieprzygotowanie przed rozpoczęciem lekcji. Przez nieprzygotowanie do lekcji rozumiemy: brak pracy domowej, nieznajomość treści poprzedniej lekcji, brak uzupełnionej notatki czy brak materiałów do lekcji.
34. Uczeń, który opuścił lekcje ma obowiązek nadrobić braki w wiadomościach, zapisach lekcyjnych i pracach domowych. W przypadku dłuższej niż tydzień nieobecności termin uzupełnienia braków należy ustalić z nauczycielem.
35. Jeżeli uczeń zgłosi przed rozpoczęciem lekcji brak podręcznika, zeszytu, zeszytu ćwiczeń lub pracy domowej otrzymuje znak „-”. (5 znaków „-” składają się na ocenę niedostateczną). Jeżeli nauczyciel stwierdzi brak pracy domowej w trakcie zajęć, uczeń otrzymuje ocenę niedostateczną. Brak podręcznika lub zeszytu nigdy nie zwalnia ucznia z pracy na lekcji.
36. Jeżeli uczeń nie uważa na lekcji i nie umie odpowiedzieć na pytanie nauczyciela otrzymuje znak „-”.
37. Wobec uczniów posiadających opinie PPPP nauczyciel stosuje zalecenia zawarte w poszczególnych treściach opinii.
38. Na 2 tygodnie przed klasyfikacją śródroczną i roczną nauczyciel informuje uczniów o przewidywanych ocenach klasyfikacyjnych. O ocenie niedostatecznej z kolei uczeń jest informowany w formie ustnej na miesiąc przed klasyfikacją, a jego rodzice w formie pisemnej.
39. Śródroczna ocena niedostateczna musi być poprawiona do 31. marca danego roku szkolnego.
40. Przedmiotowy system oceniania oraz kryteria wymagań na poszczególne oceny są dostępne do wglądu u nauczyciela przedmiotu.

JĘZYK POLSKI



mgr Agata Tądel

P Z O Z JĘZYKA POLSKIEGO DLA KLASY VIII
rok szkolny 2021/2022

DROGI UCZNIU!

1. Na lekcjach języka polskiego obowiązują cię:

- ✓ zeszyt, podręcznik, ćwiczenia, lektura (podczas omawiania), 1 niebieski i 1 kolorowy długopis, nożyczki, klej, linijka, ołówek, odrobiona praca domowa, wyuczone 3 lekcje wstecz.

2. Oceniając Twoje postępy będę brała pod uwagę:

- oceny uzyskane ze sprawdzianów, wypracowań klasowych, testów, projektów, kartkówek, dyktand, odpowiedzi ustnych, recytacji, prac domowych;
- Twoją aktywność na lekcji, odrabianie dodatkowych zadań domowych dla chętnych, krótkie wypowiedzi będą nagradzane plusami - 4 plusy = bdb;
- na lekcji możesz dostać również minus (jeśli uczeń nie wykonuje poleceń nauczyciela lub w inny sposób odmawia uczestniczenia w lekcji). – 4 minusy = ndst;
- rzetelne wykonywanie prac domowych i powierzonych zadań;
- staranność prowadzenia zeszytu przedmiotowego, także w czasie ewentualnego nauczania zdalnego – zeszyt oceniany raz w półroczu;
- systematyczność uczęszczania na zajęcia lekcyjne;
- umiejętność współpracy w grupie;
- udział w konkursach związanych z językiem polskim;
- uczestniczenie w uroczystościach i przedstawieniach szkolnych;
- wkład pracy w przygotowanie gazetek tematycznych i pomocy dydaktycznych;
- dbałość o piękno i poprawność wystawiania się..

3. Wszystkie oceny są ważne, a na ocenę końcową pracujemy CAŁY ROK. W każdym semestrze otrzymasz minimum 8 ocen cząstkowych, stanowiących podstawę do ustalania oceny śródrocznej i końcoworocznej, które nie są jednak średnią arytmetyczną ocen cząstkowych, ponieważ każda z nich ma inną wagę.

4. Oceny bieżące ustala się według skali:

celujący	6	dostateczny	3
bardzo dobry +	5+	dostateczny -	3-
bardzo dobry	5	dopuszczający +	2+
bardzo dobry -	5-	dopuszczający	2
dobry +	4+	dopuszczający -	2-
dobry	4	niedostateczny +	1+
dobry -	4-	niedostateczny	1
dostateczny +	3+		

5. Sprawdziany i kartkówki będą oceniane następująco: Oceny prac klasowych i sprawdzianów ustalane są zgodnie z kryteriami wymagań na poszczególne oceny według zasady:

Ocena	Zakres % od do
ndst	0 - 14,5
ndst+	15 - 22,5
dop-	23 - 29,5
dop	30 - 39,5
dop+	40 - 44,5
dst-	45 - 49,5
dst	50 - 62,5
dst+	63 - 69,5
db-	70 - 74,5
db	75 - 82,5
db+	83 - 86,5

bdb-	87 - 90,5
bdb	91 - 99,5
bdb+	100 - 100
cel	Wiedza ponadprogramowa

6. Kryteria wymagań na poszczególne oceny są dostępne do wglądu u nauczyciela przedmiotu.

7. Obowiązuje średnia ważona, waga ocen to::

waga 3: praca klasowa, test, wypracowanie klasowe, konkursy, dyktanda, kartkówki, dłuższe formy wypowiedzi pisemnej

waga 2: odpowiedzi ustne, recytacja, projekt, ćwiczenia, krótkie formy użytkowe (zaproszenie, przepis), akademie, prace wytwórcze(np. lapbook, gra planszowa, plakat, prezentacja multimedialna, itp.),

czytanie

waga 1: zeszyt, aktywność, praca na lekcji, praca w grupie, karty pracy, krzyżówki, zadanie domowe.

8. Prace klasowe, dyktanda, testy i sprawdziany są obowiązkowe, chowane do teczek, a rodzice mają do nich możliwość wglądu podczas zebrań i konsultacji. Prace są przechowywane w szkole do końca roku szkolnego.

9. Jeżeli uczeń podczas sprawdzianów lub kartkówek pracuje niesamodzielnie (ściąga), nauczyciel ma prawo odebrać pracę i postawić ocenę niedostateczną. Uczeń nie może poprawić takiej pracy.

10. Za prace domowe niesamodzielne (spisane z Internetu lub innych źródeł) nauczyciel wpisuje ocenę niedostateczną. Uczeń nie może poprawić takiej pracy.

11. Warunki i tryb uzyskania wyższej niż przewidywana rocznej oceny z przedmiotu są zawarte w statucie szkoły.

12. **Masz prawo:**

- być nieprzygotowany do lekcji (brak pracy domowej, zeszytu, brak gotowości do odpowiedzi ustnej) 3 razy w semestrze bez podania przyczyny (trzeba wówczas poinformować nauczyciela przed lekcją, że chcesz wykorzystać taką szansę). *Nie możesz zgłosić nieprzygotowania, jeśli coś było wcześniej zapowiedziane (praca klasowa, recytacja, itp.). Po wykorzystaniu trzech nieprzygotowań za każde kolejne otrzymuje ocenę niedostateczną (1);*
- uzyskać od nauczyciela uzasadnienie otrzymanej oceny;
- zostać poinformowany, jaką ocenę otrzymujesz;
- znać termin i zakres planowanego sprawdzianu i pracy klasowej (przeprowadzanej w dniach, w których nie ma podobnych prac z innych zajęć) z tygodniowym wyprzedzeniem ((kartkówki z trzech ostatnich lekcji nie muszą być zapowiedziane);
- nie być oceniany w ciągu trzech kolejnych lekcji, jeśli wracasz do szkoły po dłuższej usprawiedliwionej nieobecności (nieobecność trwająca tydzień lub dłużej);
- poprawić tylko raz każdą ocenę ze sprawdzianu i pracy klasowej w terminie uzgodnionym z nauczycielem w ciągu dwóch tygodni od oddania prac, ocena z poprawy wpisywana jest do mobiDziennik obok uzyskanej wcześniej oceny i z tych dwu ocen wyciągana jest średnia arytmetyczna (oceny z kartkówek nie podlegają poprawie); po upływie tego terminu poprawienie oceny będzie niemożliwe;
- na tydzień przed posiedzeniem klasyfikacyjnym Rady Pedagogicznej zostać poinformowanym o przewidywanej ocenie śródrocznej i na dwa tygodnie przed posiedzeniem klasyfikacyjnym Rady Pedagogicznej zostać poinformowanym o ocenie końcoworocznej;
- na miesiąc przed posiedzeniem klasyfikacyjnym Rady Pedagogicznej zostać uprzedzonym o zagrażającej Ci ocenie niedostatecznej (w tym wypadku również Twoi Rodzice zostają powiadomieni);

- odpocząć od nauki w czasie ferii zimowych i świątecznych, dlatego na ten okres nie będziesz miał zadawanych prac pisemnych i w pierwszym dniu po feriach nie będę oceniać Twojej wiedzy i umiejętności;
- do tego, aby poziom trudności zadań, prac domowych i sprawdzianów oraz ich ocena były dostosowane do Twoich indywidualnych możliwości i potrzeb, ze szczególnym uwzględnieniem zaleceń publicznych poradni psychologiczno-pedagogicznych (jeśli posiadasz taką opinię).

13. Masz obowiązek:

- starannie prowadzić zeszyt przedmiotowy (zeszyt winien być podpisany i obłożony, bez zagiętych kartek, niepoplamiony, pismo powinno być czytelne i kształtne); uczeń nie umieszcza informacji niezwiązanych z przedmiotem, którego zeszyt dotyczy;
- dbać o podręczniki, które powinny być przekazane w stanie nienaruszonym Twoim młodszym kolegom po roku nauki;
- uzupełniać wszelkie braki w notatkach lekcyjnych i pracach domowych spowodowane nieobecnościami (w przypadku dłuższej choroby uzgodnić termin na uzupełnienie zeszytu z nauczycielem); skrupulatnie i czytelnie notować wszystko, co zaleca nauczyciel – braki w notatkach lekcyjnych i pracach domowych są podstawą do wystawienia oceny niedostatecznej za prowadzenie zeszytu;
- przynosić na każde zajęcia zeszyt i wskazany przez nauczyciela podręcznik lub lekturę (brak lektury lub brak zeszytu w sytuacji, kiedy była zadana praca domowa, może skutkować oceną niedostateczną);
- przeczytać w terminie lektury obowiązkowe; Lektury **NALEŻY CZYTAĆ** w całości- szczególnie te **OBOWIĄZKOWE- one są święte!!!**
- być przygotowanym na każdej lekcji do odpowiedzi ustnej lub w formie kartkówki;
- oddać w terminie zadane prace (w przypadku zwłoki ocena za pracę zostanie obniżona o jeden stopień); nieoddanie skutkuje oceną niedostateczną;
- w przypadku nieobecności na sprawdzianie napisać go w ciągu dwóch tygodni po powrocie. W przeciwnym razie pisze ją na pierwszej lub kolejnych lekcjach po upływie tych dwóch tygodni, poprawić pracę klasową, jeżeli otrzymał za nią ocenę niedostateczną, w formie i terminie ustalonym z nauczycielem.

14. Terminy omawiania lektur:

Adam Mickiewicz, <i>Pan Tadeusz</i>	1 października
Henryk Sienkiewicz, <i>Latarnik</i>	listopad
Henryk Sienkiewicz, <i>Quo vadis</i>	grudzień
Eric Emmanuel Schmitt, <i>Oskar i pani Róża</i>	styczeń
Sławomir Mrożek, <i>Artysta (podr.)</i>	luty
Stefan Żeromski, <i>Szyfowe prace</i>	marzec
Aleksander Kamiński, <i>Kamienie na szaniec</i>	kwiecień
Agata Christie, „<i>Morderstwo w Orient Expressie</i>”	maj

ŻYCZĘ CI SATYSFAKCUJĄCYCH OCEN I SAMYCH RADOSNYCH CHWIL NA LEKCJACH JĘZYKA

P Z O Z JEZYKA POLSKIEGO DLA KLASY V
rok szkolny 2021/2022

DROGI UCZNIU!

1. Na lekcjach języka polskiego obowiązują cię:

- ✓ zeszyt, podręcznik, ćwiczenia, lektura (podczas omawiania), 1 niebieski i 1 kolorowy długopis, nożyczki, klej, linijka, ołówek, odrobiona praca domowa, wyuczone 3 lekcje wstecz.

2. Oceniając Twoje postępy będę brała pod uwagę:

- oceny uzyskane ze sprawdzianów, wypracowań klasowych, testów, projektów, kartkówek, dyktand, odpowiedzi ustnych, recytacji, prac domowych;
- Twoją aktywność na lekcji, odrabianie dodatkowych zadań domowych dla chętnych, krótkie wypowiedzi będą nagradzane plusami - 4 plusy = bdb;
- na lekcji możesz dostać również minus (jeśli uczeń nie wykonuje poleceń nauczyciela lub w inny sposób odmawia uczestniczenia w lekcji). – 4 minusy = ndst;
- rzetelne wykonywanie prac domowych i powierzonych zadań;
- staranność prowadzenia zeszytu przedmiotowego, także w czasie ewentualnego nauczania zdalnego – zeszyt oceniany raz w półroczu;
- systematyczność uczęszczania na zajęcia lekcyjne;
- umiejętność współpracy w grupie;
- udział w konkursach związanych z językiem polskim;
- uczestniczenie w uroczystościach i przedstawieniach szkolnych;
- wkład pracy w przygotowanie gazetek tematycznych i pomocy dydaktycznych;
- dbałość o piękno i poprawność wystawiania się..

3. Wszystkie oceny są ważne, a na ocenę końcową pracujemy CAŁY ROK. W każdym semestrze otrzymasz minimum 8 ocen cząstkowych, stanowiących podstawę do ustalania oceny śródrocznej i końcoworocznej, które nie są jednak średnią arytmetyczną ocen cząstkowych, ponieważ każda z nich ma inną wagę.

4. Oceny bieżące ustala się według skali:

celujący 6	dostateczny 3
bardzo dobry + 5+	dostateczny - 3-
bardzo dobry 5	dopuszczający + 2+
bardzo dobry - 5-	dopuszczający 2
dobry + 4+	dopuszczający - 2-
dobry 4	niedostateczny + 1+
dobry - 4-	niedostateczny 1
dostateczny + 3+	

5. Sprawdziany i kartkówki będą oceniane następująco: Oceny prac klasowych i sprawdzianów ustalane są zgodnie z kryteriami wymagań na poszczególne oceny według zasady:

Ocena	Zakres % od do
ndst	0 - 14,5
ndst+	15 - 22,5
dop-	23 - 29,5
dop	30 - 39,5
dop+	40 - 44,5
dst-	45 - 49,5
dst	50 - 62,5
dst+	63 - 69,5
db-	70 - 74,5
db	75 - 82,5
db+	83 - 86,5
bdb-	87 - 90,5

bdb	91 - 99,5
bdb+	100 - 100
cel	Wiedza ponadprogramowa

6. Kryteria wymagań na poszczególne oceny są dostępne do wglądu u nauczyciela przedmiotu.

7. Obowiązuje średnia ważona, waga ocen to::

waga 3: praca klasowa, test, wypracowanie klasowe, konkursy, dyktanda, kartkówki, dłuższe formy wypowiedzi pisemnej

waga 2: odpowiedzi ustne, recytacja, projekt, ćwiczenia, krótkie formy użytkowe (zaproszenie, przepis), akademie, prace wytwórcze(np. lapbook, gra planszowa, plakat, prezentacja multimedialna, itp.),

czytanie

waga 1: zeszyt, aktywność, praca na lekcji, praca w grupie, karty pracy, krzyżówki, zadanie domowe.

8. Prace klasowe, dyktanda, testy i sprawdziany są obowiązkowe, chowane do teczek, a rodzice mają do nich możliwość wglądu podczas zebrań i konsultacji. Prace są przechowywane w szkole do końca roku szkolnego.

9. Jeżeli uczeń podczas sprawdzianów lub kartkówek pracuje niesamodzielnie (ściąga), nauczyciel ma prawo odebrać pracę i postawić ocenę niedostateczną. Uczeń nie może poprawić takiej pracy.

10. Za prace domowe niesamodzielne (spisane z Internetu lub innych źródeł) nauczyciel wpisuje ocenę niedostateczną. Uczeń nie może poprawić takiej pracy.

11. Warunki i tryb uzyskania wyższej niż przewidywana rocznej oceny z przedmiotu są zawarte w statucie szkoły.

12. **Masz prawo:**

- być nieprzygotowany do lekcji (brak pracy domowej, zeszytu, brak gotowości do odpowiedzi ustnej) 3 razy w semestrze bez podania przyczyny (trzeba wówczas poinformować nauczyciela przed lekcją, że chcesz wykorzystać taką szansę). *Nie możesz zgłosić nieprzygotowania, jeśli coś było wcześniej zapowiedziane (praca klasowa, recytacja, itp.). Po wykorzystaniu trzech nieprzygotowań za każde kolejne otrzymuje ocenę niedostateczną (1);*
- uzyskać od nauczyciela uzasadnienie otrzymanej oceny;
- zostać poinformowany, jaką ocenę otrzymujesz;
- znać termin i zakres planowanego sprawdzianu i pracy klasowej (przeprowadzanej w dniach, w których nie ma podobnych prac z innych zajęć) z tygodniowym wyprzedzeniem ((kartkówki z trzech ostatnich lekcji nie muszą być zapowiedziane);
- nie być oceniany w ciągu trzech kolejnych lekcji, jeśli wracasz do szkoły po dłuższej usprawiedliwionej nieobecności (nieobecność trwająca tydzień lub dłużej);
- poprawić tylko raz każdą ocenę ze sprawdzianu i pracy klasowej w terminie uzgodnionym z nauczycielem w ciągu dwóch tygodni od oddania prac, ocena z poprawy wpisywana jest do mobiDziennik obok uzyskanej wcześniej oceny i z tych dwu ocen wyciągana jest średnia arytmetyczna (oceny z kartkówek nie podlegają poprawie); po upływie tego terminu poprawienie oceny będzie niemożliwe;
- na tydzień przed posiedzeniem klasyfikacyjnym Rady Pedagogicznej zostać poinformowanym o przewidywanej ocenie śródrocznej i na dwa tygodnie przed posiedzeniem klasyfikacyjnym Rady Pedagogicznej zostać poinformowanym o ocenie końcoworocznej;
- na miesiąc przed posiedzeniem klasyfikacyjnym Rady Pedagogicznej zostać uprzedzonym o zagrażającej Ci ocenie niedostatecznej (w tym wypadku również Twoi Rodzice zostają powiadomieni);
- odpocząć od nauki w czasie ferii zimowych i świątecznych, dlatego na ten okres nie będziesz miał zadawanych prac pisemnych i w pierwszym dniu po feriach nie będę oceniać Twojej wiedzy i umiejętności;

- do tego, aby poziom trudności zadań, prac domowych i sprawdzianów oraz ich ocena były dostosowane do Twoich indywidualnych możliwości i potrzeb, ze szczególnym uwzględnieniem zaleceń publicznych poradni psychologiczno-pedagogicznych (jeśli posiadasz taką opinię).

13. Masz obowiązek:

- starannie prowadzić zeszyt przedmiotowy (zeszyt winien być podpisany i obłożony, bez zagiętych kartek, niepoplamiony, pismo powinno być czytelne i kształtne); uczeń nie umieszcza informacji niezwiązanych z przedmiotem, którego zeszyt dotyczy;
- dbać o podręczniki, które powinny być przekazane w stanie nienaruszonym Twoim młodszym kolegom po roku nauki;
- uzupełniać wszelkie braki w notatkach lekcyjnych i pracach domowych spowodowane nieobecnościami (w przypadku dłuższej choroby uzgodnić termin na uzupełnienie zeszytu z nauczycielem); skrupulatnie i czytelnie notować wszystko, co zaleca nauczyciel – braki w notatkach lekcyjnych i pracach domowych są podstawą do wystawienia oceny niedostatecznej za prowadzenie zeszytu;
- przynosić na każde zajęcia zeszyt i wskazany przez nauczyciela podręcznik lub lekturę (brak lektury lub brak zeszytu w sytuacji, kiedy była zadana praca domowa, może skutkować oceną niedostateczną);
- przeczytać w terminie lektury obowiązkowe; Lektury **NALEŻY CZYTAĆ** w całości- szczególnie te **OBOWIĄZKOWE- one są święte!!!**
- być przygotowanym na każdej lekcji do odpowiedzi ustnej lub w formie kartkówki;
- oddać w terminie zadane prace (w przypadku zwłoki ocena za pracę zostanie obniżona o jeden stopień); nieoddanie skutkuje oceną niedostateczną;
- w przypadku nieobecności na sprawdzianie napisać go w ciągu dwóch tygodni po powrocie. W przeciwnym razie pisze ją na pierwszej lub kolejnych lekcjach po upływie tych dwóch tygodni, poprawić pracę klasową, jeżeli otrzymał za nią ocenę niedostateczną, w formie i terminie ustalonym z nauczycielem.

14. Terminy omawiania lektur:

Frances Hodgson, <i>Burnett, Tajemniczy ogród</i>	1 października
Ferenc Molnar, <i>Chłopcy z Placu Broni</i>	listopad
Bolesław Prus, <i>Katarynka</i>	styczeń
Clive Staples Lewis, <i>Opowieści z Narnii. Lew, Czarownica i stara szafa.</i>	marzec
Mark Twain, <i>Przygody Tomka Sawyer.</i>	maj

ŻYCZĘ CI SATYSFAKCUJĄCYCH OCEN I SAMYCH RADOSNYCH CHWIL NA LEKCJACH JĘZYKA POLSKIEGO!

P Z O Z JĘZYKA POLSKIEGO DLA KLASY VII
rok szkolny 2021/2022

DROGI UCZNIU!

1. Na lekcjach języka polskiego obowiązują cię:

- ✓ zeszyt, podręcznik, ćwiczenia, lektura (podczas omawiania), 1 niebieski i 1 kolorowy długopis, nożyczki, klej, linijka, ołówek, odrobiona praca domowa, wyuczone 3 lekcje wstecz.

2. Oceniając Twoje postępy będę brała pod uwagę:

- oceny uzyskane ze sprawdzianów, wypracowań klasowych, testów, projektów, kartkówek, dyktand, odpowiedzi ustnych, recytacji, prac domowych;
- Twoją aktywność na lekcji, odrabianie dodatkowych zadań domowych dla chętnych, krótkie wypowiedzi będą nagradzane plusami - 4 plusy = bdb;
- na lekcji możesz dostać również minus (jeśli uczeń nie wykonuje poleceń nauczyciela lub w inny sposób odmawia uczestniczenia w lekcji). – 4 minusy = ndst;
- rzetelne wykonywanie prac domowych i powierzonych zadań;
- staranność prowadzenia zeszytu przedmiotowego, także w czasie ewentualnego nauczania zdalnego – zeszyt oceniany raz w półroczu;
- systematyczność uczęszczania na zajęcia lekcyjne;
- umiejętność współpracy w grupie;
- udział w konkursach związanych z językiem polskim;
- uczestniczenie w uroczystościach i przedstawieniach szkolnych;
- wkład pracy w przygotowanie gazetek tematycznych i pomocy dydaktycznych;
- dbałość o piękno i poprawność wystawiania się..

3. Wszystkie oceny są ważne, a na ocenę końcową pracujemy CAŁY ROK. W każdym semestrze otrzymasz minimum 8 ocen cząstkowych, stanowiących podstawę do ustalania oceny śródrocznej i końcoworocznej, które nie są jednak średnią arytmetyczną ocen cząstkowych, ponieważ każda z nich ma inną wagę.

4. Oceny bieżące ustala się według skali:

celujący 6	dostateczny 3
bardzo dobry + 5+	dostateczny - 3-
bardzo dobry 5	dopuszczający + 2+
bardzo dobry - 5-	dopuszczający 2
dobry + 4+	dopuszczający - 2-
dobry 4	niedostateczny + 1+
dobry - 4-	niedostateczny 1
dostateczny + 3+	

5. Sprawdziany i kartkówki będą oceniane następująco: Oceny prac klasowych i sprawdzianów ustalane są zgodnie z kryteriami wymagań na poszczególne oceny według zasady:

Ocena	Zakres % od do
ndst	0 - 14,5
ndst+	15 - 22,5
dop-	23 - 29,5
dop	30 - 39,5
dop+	40 - 44,5
dst-	45 - 49,5
dst	50 - 62,5
dst+	63 - 69,5
db-	70 - 74,5
db	75 - 82,5
db+	83 - 86,5

bdb-	87 - 90,5
bdb	91 - 99,5
bdb+	100 - 100
cel	Wiedza ponadprogramowa

6. Kryteria wymagań na poszczególne oceny są dostępne do wglądu u nauczyciela przedmiotu.

7. Obowiązuje średnia ważona, waga ocen to::

waga 3: praca klasowa, test, wypracowanie klasowe, konkursy, dyktanda, kartkówki, dłuższe formy wypowiedzi pisemnej

waga 2: odpowiedzi ustne, recytacja, projekt, ćwiczenia, krótkie formy użytkowe (zaproszenie, przepis), akademie, prace wytwórcze(np. lapbook, gra planszowa, plakat, prezentacja multimedialna, itp.),

czytanie

waga 1: zeszyt, aktywność, praca na lekcji, praca w grupie, karty pracy, krzyżówki, zadanie domowe.

8. Prace klasowe, dyktanda, testy i sprawdziany są obowiązkowe, chowane do teczek, a rodzice mają do nich możliwość wglądu podczas zebrań i konsultacji. Prace są przechowywane w szkole do końca roku szkolnego.

9. Jeżeli uczeń podczas sprawdzianów lub kartkówek pracuje niesamodzielnie (ściąga), nauczyciel ma prawo odebrać pracę i postawić ocenę niedostateczną. Uczeń nie może poprawić takiej pracy.

10. Za prace domowe niesamodzielne (spisane z Internetu lub innych źródeł) nauczyciel wpisuje ocenę niedostateczną. Uczeń nie może poprawić takiej pracy.

11. Warunki i tryb uzyskania wyższej niż przewidywana rocznej oceny z przedmiotu są zawarte w statucie szkoły.

12. **Masz prawo:**

- być nieprzygotowany do lekcji (brak pracy domowej, zeszytu, brak gotowości do odpowiedzi ustnej) 3 razy w semestrze bez podania przyczyny (trzeba wówczas poinformować nauczyciela przed lekcją, że chcesz wykorzystać taką szansę). *Nie możesz zgłosić nieprzygotowania, jeśli coś było wcześniej zapowiedziane (praca klasowa, recytacja, itp.). Po wykorzystaniu trzech nieprzygotowań za każde kolejne otrzymuje ocenę niedostateczną (1);*
- uzyskać od nauczyciela uzasadnienie otrzymanej oceny;
- zostać poinformowany, jaką ocenę otrzymujesz;
- znać termin i zakres planowanego sprawdzianu i pracy klasowej (przeprowadzanej w dniach, w których nie ma podobnych prac z innych zajęć) z tygodniowym wyprzedzeniem ((kartkówki z trzech ostatnich lekcji nie muszą być zapowiedziane);
- nie być oceniany w ciągu trzech kolejnych lekcji, jeśli wracasz do szkoły po dłuższej usprawiedliwionej nieobecności (nieobecność trwająca tydzień lub dłużej);
- poprawić tylko raz każdą ocenę ze sprawdzianu i pracy klasowej w terminie uzgodnionym z nauczycielem w ciągu dwóch tygodni od oddania prac, ocena z poprawy wpisywana jest do mojego Dziennik obok uzyskanej wcześniej oceny i z tych dwu ocen wyciągana jest średnia arytmetyczna (oceny z kartkówek nie podlegają poprawie); po upływie tego terminu poprawienie oceny będzie niemożliwe;
- na tydzień przed posiedzeniem klasyfikacyjnym Rady Pedagogicznej zostać poinformowanym o przewidywanej ocenie śródrocznej i na dwa tygodnie przed posiedzeniem klasyfikacyjnym Rady Pedagogicznej zostać poinformowanym o ocenie końcoworocznej;
- na miesiąc przed posiedzeniem klasyfikacyjnym Rady Pedagogicznej zostać uprzedzonym o zagrażającej Ci ocenie niedostatecznej (w tym wypadku również Twoi Rodzice zostają powiadomieni);

- odpocząć od nauki w czasie ferii zimowych i świątecznych, dlatego na ten okres nie będziesz miał zadawanych prac pisemnych i w pierwszym dniu po feriach nie będę oceniać Twojej wiedzy i umiejętności;
- do tego, aby poziom trudności zadań, prac domowych i sprawdzianów oraz ich ocena były dostosowane do Twoich indywidualnych możliwości i potrzeb, ze szczególnym uwzględnieniem zaleceń publicznych poradni psychologiczno-pedagogicznych (jeśli posiadasz taką opinię).

13. Masz obowiązek:

- starannie prowadzić zeszyt przedmiotowy (zeszyt winien być podpisany i obłożony, bez zagiętych kartek, niepoplamiony, pismo powinno być czytelne i kształtne); uczeń nie umieszcza informacji niezwiązanych z przedmiotem, którego zeszyt dotyczy;
- dbać o podręczniki, które powinny być przekazane w stanie nienaruszonym Twoim młodszym kolegom po roku nauki;
- uzupełniać wszelkie braki w notatkach lekcyjnych i pracach domowych spowodowane nieobecnościami (w przypadku dłuższej choroby uzgodnić termin na uzupełnienie zeszytu z nauczycielem); skrupulatnie i czytelnie notować wszystko, co zaleca nauczyciel – braki w notatkach lekcyjnych i pracach domowych są podstawą do wystawienia oceny niedostatecznej za prowadzenie zeszytu;
- przynosić na każde zajęcia zeszyt i wskazany przez nauczyciela podręcznik lub lekturę (brak lektury lub brak zeszytu w sytuacji, kiedy była zadana praca domowa, może skutkować oceną niedostateczną);
- przeczytać w terminie lektury obowiązkowe; Lektury **NALEŻY CZYTAĆ** w całości- szczególnie te **OBOWIĄZKOWE- one są święte!!!**
- być przygotowanym na każdej lekcji do odpowiedzi ustnej lub w formie kartkówki;
- oddać w terminie zadane prace (w przypadku zwłoki ocena za pracę zostanie obniżona o jeden stopień); nieoddanie skutkuje oceną niedostateczną;
- w przypadku nieobecności na sprawdzianie napisać go w ciągu dwóch tygodni po powrocie. W przeciwnym razie pisze ją na pierwszej lub kolejnych lekcjach po upływie tych dwóch tygodni, poprawić pracę klasową, jeżeli otrzymał za nią ocenę niedostateczną, w formie i terminie ustalonym z nauczycielem.

14. Terminy omawiania lektur:

Antoine de Saint-Exupéry, <i>Mały Książe</i>	27 września
Juliusz Słowacki, <i>Balladyna</i>	listopad
Aleksander Fredro, <i>Zemsta</i>	grudzień
Ernest Hemingway, <i>Stary człowiek i morze</i>	styczeń
Henryk Sienkiewicz, <i>Latarnik</i>	luty
Charles Dickens, <i>Opowieść wigilijna</i>	marzec
Adam Mickiewicz, <i>Dziady cz. II</i>	kwiecień
Agatha Christie, <i>Morderstwo w Orient Expressie</i>	maj

ŻYCZĘ CI SATYSFAKCUJĄCYCH OCEN I SAMYCH RADOSNYCH CHWIL NA LEKCJACH JĘZYKA POLSKIEGO!

WIEDZA O SPOŁECZEŃSTWIE



mgr Robert Wysmołek

Przedmiotowy system oceniania i reguły panujące na lekcjach wiedzy o społeczeństwie

w klasie VIII szkoły podstawowej

w roku szkolnym 2021/2022

I. Obszary aktywności oceniane na lekcjach wiedzy o społeczeństwie:

- a) prace klasowe całogodzinne (oceny z tych prac mają największy wpływ na ocenę śródroczną i końcową).
- b) krótkie sprawdziany (kartkówki)
- c) uczestnictwo w zajęciach, udział w dyskusjach, współpraca w grupie itp.
- d) odpowiedzi ustne
- e) śledzenie aktualnych wydarzeń z kraju i ze świata
- f) prace domowe
- g) aktywność pozalekcyjna, wszelkie prace dodatkowe, konkursy wiedzy

II. Zasady ogólne oceniania

1. Na lekcjach wiedzy o społeczeństwie oceniane są w/w obszary aktywności.
2. Oceny bieżące ustala się według skali:

celujący	6
celujący -	6-
bardzo dobry +	5+
bardzo dobry	5
bardzo dobry -	5-
dobry +	4+
dobry	4
dobry -	4-
dostateczny +	3 +
dostateczny	3
dostateczny -	3-
dopuszczający +	2+
dopuszczający	2
dopuszczający -	2-
niedostateczny +	1+
niedostateczny	1

3. Prace klasowe przeprowadzane są z większej części materiału. Zapowiadane są z co najmniej tygodniowym wyprzedzeniem i przeprowadzane w dniach, w których nie ma podobnych prac z innych zajęć.
4. Jeżeli uczeń opuścił pracę klasową z przyczyn losowych, powinien w ciągu dwóch tygodni od dnia powrotu do szkoły, zgłosić się do nauczyciela przedmiotu i napisać zaległą pracę. W przeciwnym razie pisze ją na pierwszej lub kolejnych lekcjach po upływie tych dwóch tygodni.
5. Uczeń może poprawić w półroczu dwie oceny, może to uczynić w ciągu dwóch tygodni od otrzymania tych ocen. Po upływie tego terminu poprawienie ocen będzie niemożliwe.
6. Nauczyciel nie będzie stosował metody polegającej na odpytywaniu ucznia z danej części materiału tuż przed zakończeniem półrocza lub roku szkolnego w celu poprawy oceny śródrocznej (końcowej). Uczeń na swoją ocenę pracuje przez całe półrocze (cały rok).
7. Przy poprawianiu ocen kryteria nie zmieniają się a otrzymana ocena jest wpisywana do dziennika.
8. Krótkie sprawdziany obejmują materiał maksymalnie z trzech ostatnich lekcji i nie są zapowiadane.
9. Jeżeli uczeń opuścił krótki sprawdzian (kartkówkę) z przyczyn losowych, powinien w ciągu dwóch tygodni od dnia powrotu do szkoły, zgłosić się do nauczyciela przedmiotu i napisać zaległą pracę. W przeciwnym razie pisze ją na pierwszej lekcji po upływie tych dwóch tygodni.
10. Śledzenie aktualności z kraju i ze świata będzie sprawdzane w formie niezapowiedzianych kartkówek (prasówek) trzy lub cztery razy w półroczu.
11. Ocenione prace klasowe i sprawdziany są udostępnione uczniowi do wglądu następnie są przechowywane przez nauczyciela do 31 sierpnia każdego roku szkolnego.
12. Rodzice (prawni opiekunowie) sprawdzone i ocenione prace pisemne mogą otrzymać do wglądu podczas konsultacji.
13. Aktywność ucznia na lekcji wynagradzana jest oceną wstawianą do dziennika, lub znakiem „+” odnotowanym w notatniku nauczyciela (4 znaki „+” składają się na ocenę bardzo dobrą).
14. Jeżeli uczeń nie uważa na lekcji, a następnie zapytany nie wie o czym była mowa, dostaje „-” (4 znaki „-” składają się na ocenę niedostateczną).
15. Nieprzygotowanie do lekcji karane jest oceną niedostateczną.
16. Uczeń ma prawo do dwukrotnego nieprzygotowania się do lekcji w ciągu półrocza, bez podania przyczyny.
17. Dwukrotny brak pracy domowej lub zeszytu z pracą domową karany jest oceną niedostateczną.
18. Zeszyt przedmiotowy raz w półroczu jest przeglądany i oceniany.
19. Na dwa tygodnie przed klasyfikacją śródroczną i roczną nauczyciel informuje uczniów o przewidywanych ocenach klasyfikacyjnych. Natomiast o ewentualnej ocenie niedostatecznej uczeń jest informowany na miesiąc przed klasyfikacją.
20. Warunki i tryb uzyskania wyższej niż przewidywana rocznej oceny z przedmiotu są zawarte w statucie szkoły.

III. Oceny prac klasowych i sprawdzianów ustalane są zgodnie z kryteriami wymagań na poszczególne oceny według zasady:

Ocena	Zakres %	
	od	do
ndst	0	14,5
ndst+	15	22,5
dop-	23	29,5
dop	30	39,5
dop+	40	44,5
dst-	45	49,5
dst	50	62,5
dst+	63	69,5
db-	70	74,5
db	75	82,5
db+	83	86,5
bdb-	87	90,5
bdb	91	99,5
bdb+	100	100
cel	Wiedza ponadprogramowa	

HISTORIA



mgr Robert Wyszmołek

Przedmiotowy system oceniania i reguły

panujące na lekcjach historii

w klasie IV - VIII szkoły podstawowej

w roku szkolnym 2021/2022

I. Obszary aktywności oceniane na lekcjach historii:

- h) prace klasowe całogodzinne (oceny z tych prac mają największy wpływ na ocenę śródroczną i końcową).
- i) krótkie sprawdziany (kartkówki)
- j) aktywność na lekcji
- k) odpowiedzi ustne
- l) prace domowe
- m) wszelkie prace dodatkowe

II. Zasady ogólne oceniania

1. Na lekcjach historii oceniane są w/w obszary aktywności.

2. Oceny bieżące ustala się według skali:

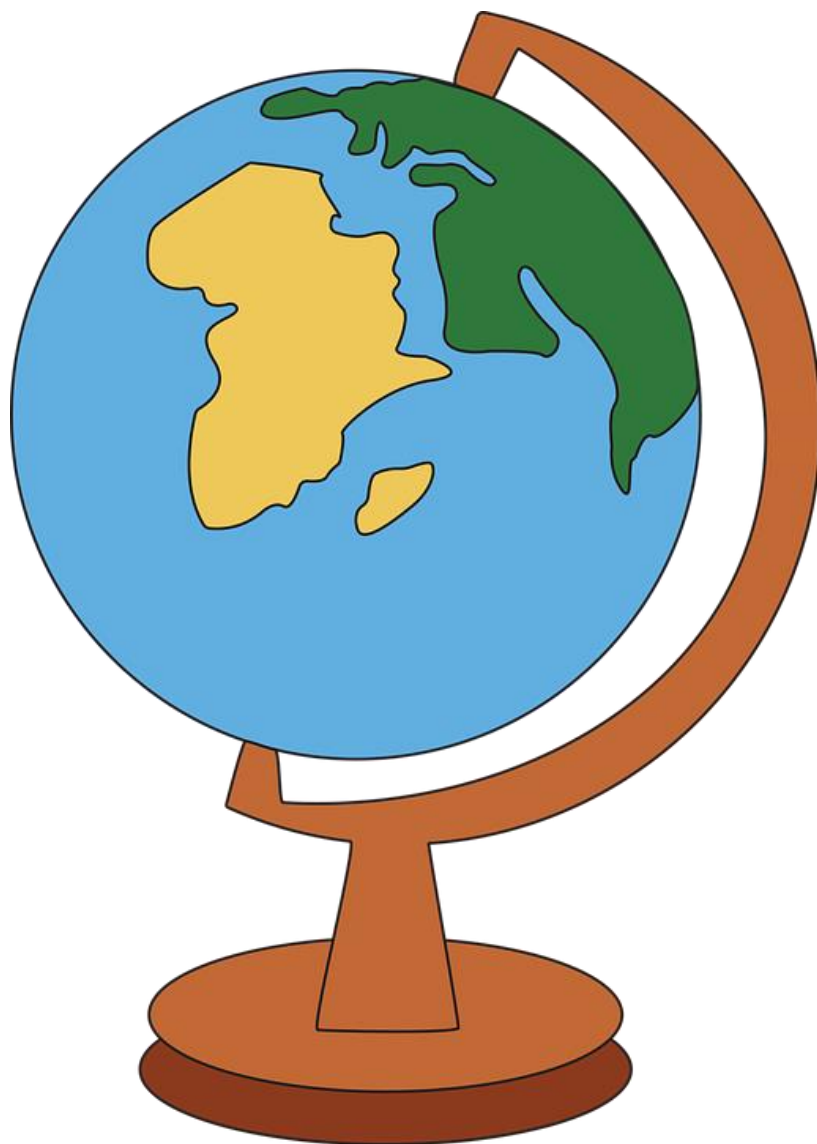
celujący	6
celujący -	6-
bardzo dobry +	5+
bardzo dobry	5
bardzo dobry -	5-
dobry +	4+
dobry	4
dobry -	4-
dostateczny +	3 +
dostateczny	3
dostateczny -	3-
dopuszczający +	2+
dopuszczający	2
dopuszczający -	2-
niedostateczny +	1+
niedostateczny	

3. Prace klasowe przeprowadzane są z większej części materiału. Zapowiadane są z co najmniej tygodniowym wyprzedzeniem i przeprowadzane w dniach, w których nie ma podobnych prac z innych zajęć.
4. Jeżeli uczeń opuścił pracę klasową z przyczyn losowych, powinien w ciągu dwóch tygodni od dnia powrotu do szkoły, zgłosić się do nauczyciela przedmiotu i napisać zaległą pracę. W przeciwnym razie pisze ją na pierwszej lub kolejnych lekcjach po upływie tych dwóch tygodni.
5. Uczeń może poprawić w półroczu dwie oceny z pracy klasowej, może to uczynić w ciągu dwóch tygodni od otrzymania tych ocen. Po upływie tego terminu poprawienie ocen będzie niemożliwe.
6. Nauczyciel nie będzie stosował metody polegającej na odpytywaniu ucznia z danej części materiału tuż przed zakończeniem półroczu lub roku szkolnego w celu poprawy oceny śródrocznej lub rocznej. Uczeń na swoją ocenę pracuje przez cały rok (półroczce).
7. Przy poprawianiu ocen kryteria nie zmieniają się, a otrzymana ocena jest wpisywana do dziennika w przypadku, gdy jest wyższa od oceny pierwotnej. Ocena niższa nie jest wpisywana do dziennika, ale kolejna poprawa nie jest możliwa.
8. Krótkie sprawdziany obejmują materiał z trzech ostatnich lekcji i nie są zapowiadane.
9. Ocenione prace klasowe i sprawdziany są udostępnione uczniowi do wglądu następnie są przechowywane przez nauczyciela do 31 sierpnia każdego roku szkolnego.
10. Rodzice (prawni opiekunowie) sprawdzone i ocenione prace pisemne mogą otrzymać do wglądu podczas konsultacji.
11. Aktywność ucznia na lekcji nagradzana jest oceną wstawianą do dziennika, lub znakiem „+” odnotowanym w notatniku nauczyciela (4 znaki „+” składają się na ocenę bardzo dobrą).
12. Jeżeli uczeń nie uważa na lekcji, a następnie zapytany nie wie o czym była mowa, dostaje „-” (4 znaki „-” składają się na ocenę niedostateczną).
13. Nieprzygotowanie do lekcji karane jest oceną niedostateczną.
14. Uczeń ma prawo do jednokrotnego nieprzygotowania się do lekcji w ciągu półroczu, bez podania przyczyny.
15. Dwukrotny brak pracy domowej lub zeszytu (zeszytu ćwiczeń) z pracą domową karany jest oceną niedostateczną.
16. Zeszyt przedmiotowy oraz zeszyt ćwiczeń raz w półroczu są przeglądane i oceniane.
17. Na dwa tygodnie przed klasyfikacją śródroczną i roczną nauczyciel informuje uczniów o przewidywanych ocenach klasyfikacyjnych. Natomiast o ewentualnej ocenie niedostatecznej uczeń jest informowany na miesiąc przed klasyfikacją.
18. Warunki i tryb uzyskania wyższej niż przewidywana rocznej oceny z przedmiotu są zawarte w statucie szkoły.
19. Dodatkową ocenę uczeń może uzyskać, uczestnicząc aktywnie i systematycznie w kółku historycznym.

III. Oceny prac klasowych i sprawdzianów ustalane są zgodnie z kryteriami wymagań na poszczególne oceny według zasady:

Ocena	Zakres %	
	od	do
ndst	0	14,5
ndst+	15	22,5
dop-	23	29,5
dop	30	39,5
dop+	40	44,5
dst-	45	49,5
dst	50	62,5
dst+	63	69,5
db-	70	74,5
db	75	82,5
db+	83	86,5
bdb-	87	90,5
bdb	91	99,5
bdb+	100	100
cel	Wiedza ponadprogramowa	

GEOGRAFIA



mgr Ewa Jagusiak

Przedmiotowy System Oceniania z GEOGRAFII w szkole podstawowej
na rok szkolny 2021/2022

Zasady ogólne:

1. Każdy uczeń jest oceniany zgodnie z zasadami sprawiedliwości.
 2. Wszystkie oceny są jawne.
 3. Każdy uczeń powinien otrzymać w ciągu półrocza minimum 4 oceny.
 4. Testy, prace klasowe, krótkie sprawdziany, odpowiedzi ustne, pisemne prace na lekcji i prace domowe są obowiązkowe.
 5. Testy i prace klasowe są zapowiadane z co najmniej tygodniowym wyprzedzeniem i przeprowadzane w dniach w których nie ma podobnych prac z innych zajęć. Kartkówki z ostatniej lekcji nie muszą być zapowiadane.
 6. Jeżeli uczeń opuścił pracę klasową z przyczyn losowych to powinien napisać ją w ciągu dwóch tygodni od dnia powrotu do szkoły.
 7. Uczeń może poprawić każdą ocenę z pracy klasowej/długiego sprawdzianu w ciągu dwóch tygodni od dnia otrzymania oceny. Jeżeli uczeń poprawi ocenę to liczy się ocena wyższa, w przeciwnym razie liczą się obie oceny.
 8. Przy poprawianiu ocen kryteria nie zmieniają się, a otrzymana ocena wpisana jest do dziennika.
 9. Krótkie sprawdziany (kartkówki) i odpowiedzi ustne mogą obejmować materiał z ostatnich trzech modułów tematycznych.
 10. Uczniowie nieobecni na krótkich sprawdzianach piszą je możliwie w najbliższym terminie.
 11. Poprawy ocen odbywają się na zajęciach dodatkowych z geografii.
 12. Nie ma możliwości poprawiania ocen 7 dni przed klasyfikacją.
 13. Nie ocenia się ucznia po dłuższej usprawiedliwionej nieobecności w szkole.
 14. Nie ocenia się ucznia znajdującego się w trudnej sytuacji losowej.
 15. Uczeń, który uchyla się od oceniania (odmawia udzielenia odpowiedzi itp.) otrzymuje ocenę niedostateczną.
 16. Każdy uczeń, który otrzymał ocenę bardzo dobrą ze sprawdzianu ma prawo wykonania na ocenę zadania dodatkowego o podwyższonym stopniu trudności (waga 0,2), na lekcji lub zajęciach dodatkowych.
 17. Uczeń ma prawo zgłosić nieprzygotowanie do zajęć tyle razy w półroczu, ile godzin przedmiotu ma w tygodniu. Nieprzygotowania nie dotyczą zapowiedzianych sprawdzianów i kartkówek.
- Uczeń nie może zgłosić nieprzygotowania na miesiąc przed klasyfikacją.
18. Ocenione prace pisemne są przechowywane do końca roku szkolnego i udostępniane do wglądu uczniowi i jego rodzicom w dowolnym terminie uzgodnionym z nauczycielem.
 19. Na prośbę ucznia lub jego rodziców nauczyciel uzasadnia ocenę.
 20. Ocenę śródroczną i roczną oblicza się jako średnią ważoną ocen cząstkowych. Oceny dużej wagi otrzymuje uczeń za – sprawdziany, kartkówki, odpowiedzi ustne i aktywność, natomiast prace domowe i prace w grupie to oceny małej wagi.

Średnia ocen jest podstawą wystawienia oceny śródrocznej i rocznej, jednakże ostatecznie wystawia ją nauczyciel przedmiotu.

Średnie ocen:

1,6 – 2,74 dopuszczający

2,75 – 3,74 dostateczny

3,75 – 4,74 dobry

4,75 – 5,00 bardzo dobry

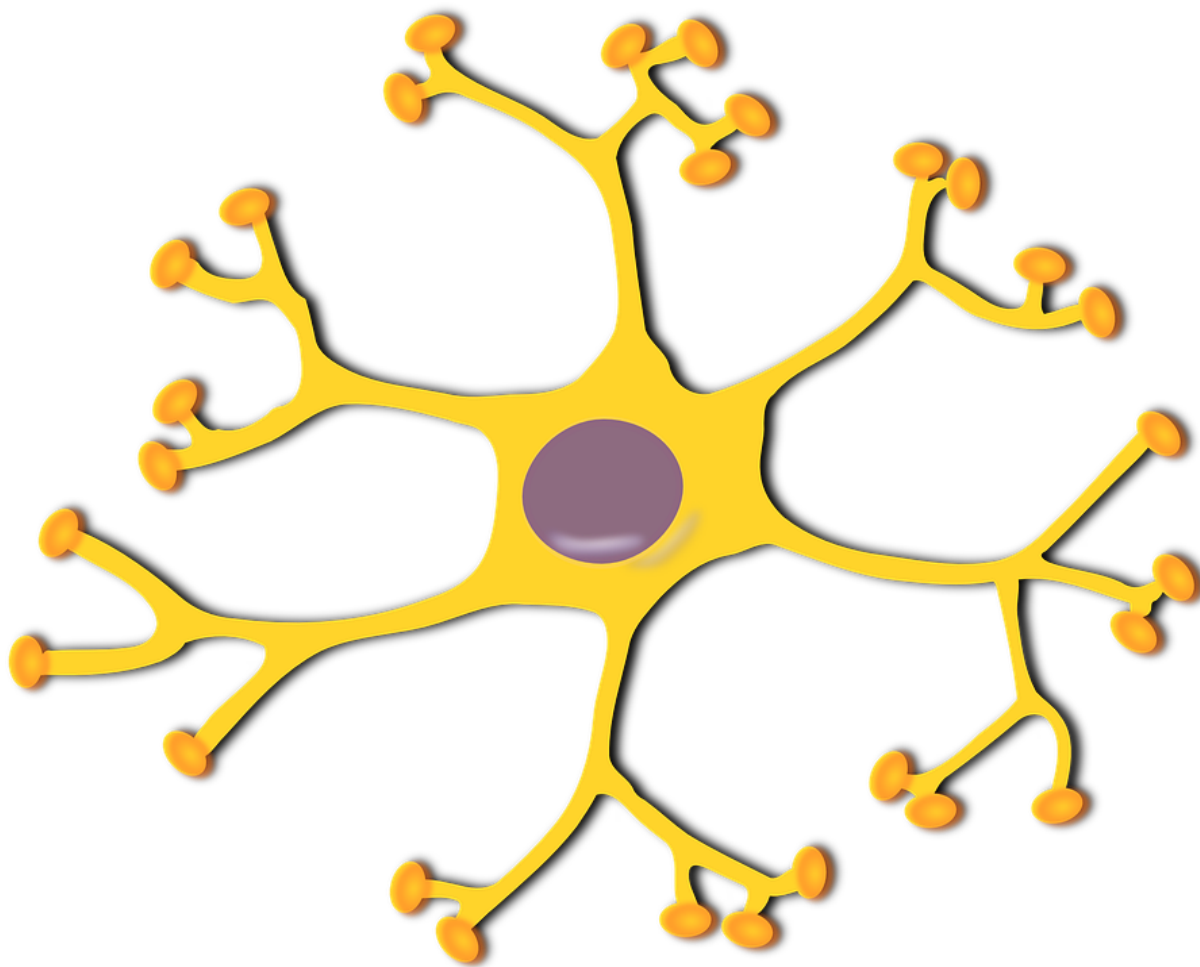
powyżej 5,0 celujący

21. W odpowiedziach ustnych uczeń otrzymuje ocenę po udzieleniu odpowiedzi na czwarte pytanie (jedna poprawna odpowiedź na cztery – ocena dopuszczająca; dwie na cztery – ocena dostateczna; trzy na cztery – dobry; wszystkie poprawne – bardzo dobry, wszystkie niepoprawne – niedostateczny)
22. Uczeń przyłapany na ściąganiu (odpisywaniu od innego ucznia) otrzymuje ocenę niedostateczną.
23. Jeśli uczeń ubiega się o uzyskanie oceny wyższej niż przewidywana (rocznej lub śródrocznej), powinien napisać sprawdzian z danego okresu nauczania na ocenę wyższą od przewidywanej, ale tylko z tych sprawdzianów, z których uzyskał (w pierwszym terminie) ocenę niższą od tej, o która się ubiega.
24. Każda ocena uzyskana w ten sposób wpisywana jest do dziennika jako cząstkowa.
25. Pisemne prace domowe są obowiązkowe i powinny być sprawdzone i ocenione przez nauczyciela minimum jeden raz w półroczu.
26. Jeżeli uczeń uczestniczy w ważnych imprezach szkolnych (np. zawody sportowe), a jednak przybywa na lekcję, to powinien o tym fakcie poinformować nauczyciela przedmiotu. Wymagania co do wyposażenia ucznia oraz jego przygotowania do zajęć (wykonanie pracy domowej) zostają zachowane.

Poziomy wymagań i stopnie szkolne (oceny)
z geografii dla uczniów szkoły podstawowej

Ocena ze sprawdzianu/ pracy klasowej	Zakres %	
	od	do
ndst	0	14,5
ndst+	15	22,5
dop-	23	29,5
dop	30	39,5
dop+	40	44,5
dst-	45	49,5
dst	50	62,5
dst+	63	69,5
db-	70	74,5
db	75	82,5
db+	83	86,5
bdb-	87	90,5
bdb	91	99,5
bdb+	100	100
cel	Wiedza ponadprogramowa	

BIOLOGIA



mgr Ewa Jagusiak

Przedmiotowy System Oceniania z BIOLOGII w szkole podstawowej
na rok szkolny 2021/2022

Zasady ogólne:

1. Każdy uczeń jest oceniany zgodnie z zasadami sprawiedliwości.
 2. Wszystkie oceny są jawne.
 3. Każdy uczeń powinien otrzymać w ciągu półrocza minimum 4 oceny.
 4. Testy, prace klasowe, krótkie sprawdziany, odpowiedzi ustne, pisemne prace na lekcji i prace domowe są obowiązkowe.
 5. Testy i prace klasowe są zapowiadane z co najmniej tygodniowym wyprzedzeniem i przeprowadzane w dniach w których nie ma podobnych prac z innych zajęć. Kartkówki z ostatniej lekcji nie muszą być zapowiadane.
 6. Jeżeli uczeń opuścił pracę klasową z przyczyn losowych to powinien napisać ją w ciągu dwóch tygodni od dnia powrotu do szkoły.
 7. Uczeń może poprawić każdą ocenę z pracy klasowej/długiego sprawdzianu w ciągu dwóch tygodni od dnia otrzymania oceny. Jeżeli uczeń poprawi ocenę to liczy się ocena wyższa, w przeciwnym razie liczą się obie oceny.
 8. Przy poprawianiu ocen kryteria nie zmieniają się, a otrzymana ocena wpisana jest do dziennika.
 9. Krótkie sprawdziany (kartkówki) i odpowiedzi ustne mogą obejmować materiał z ostatnich trzech modułów tematycznych.
 10. Uczniowie nieobecni na krótkich sprawdzianach piszą je możliwie w najbliższym terminie.
 11. Poprawy ocen odbywają się na zajęciach dodatkowych z geografii.
 12. Nie ma możliwości poprawiania ocen 7 dni przed klasyfikacją.
 13. Nie ocenia się ucznia po dłuższej usprawiedliwionej nieobecności w szkole.
 14. Nie ocenia się ucznia znajdującego się w trudnej sytuacji losowej.
 15. Uczeń, który uchyla się od oceniania (odmawia udzielenia odpowiedzi itp.) otrzymuje ocenę niedostateczną.
 16. Każdy uczeń, który otrzymał ocenę bardzo dobrą ze sprawdzianu ma prawo wykonania na ocenę zadania dodatkowego o podwyższonym stopniu trudności (waga 0,2), na lekcji lub zajęciach dodatkowych.
 17. Uczeń ma prawo zgłosić nieprzygotowanie do zajęć tyle razy w półroczu, ile godzin przedmiotu ma w tygodniu. Nieprzygotowania nie dotyczą zapowiedzianych sprawdzianów i kartkówek.
- Uczeń nie może zgłosić nieprzygotowania na miesiąc przed klasyfikacją.
18. Ocenione prace pisemne są przechowywane do końca roku szkolnego i udostępniane do wglądu uczniowi i jego rodzicom w dowolnym terminie uzgodnionym z nauczycielem.
 19. Na prośbę ucznia lub jego rodziców nauczyciel uzasadnia ocenę.
 20. Ocenę śródroczną i roczną oblicza się jako średnią ważoną ocen cząstkowych. Oceny dużej wagi otrzymuje uczeń za – sprawdziany, kartkówki, odpowiedzi ustne i aktywność, natomiast prace domowe i prace w grupie to oceny małej wagi.

Średnia ocen jest podstawą wystawienia oceny śródrocznej i rocznej, jednakże ostatecznie wystawia ją nauczyciel przedmiotu.

Średnie ocen:

1,6 – 2,74 dopuszczający

2,75 – 3,74 dostateczny

3,75 – 4,74 dobry

4,75 – 5,00 bardzo dobry

powyżej 5,0 celujący

21. W odpowiedziach ustnych uczeń otrzymuje ocenę po udzieleniu odpowiedzi na czwarte pytanie (jedna poprawna odpowiedź na cztery – ocena dopuszczająca; dwie na cztery – ocena dostateczna; trzy na cztery – dobry; wszystkie poprawne – bardzo dobry, wszystkie niepoprawne – niedostateczny)
22. Uczeń przyłapany na ściąganiu (odpisywaniu od innego ucznia) otrzymuje ocenę niedostateczną.
23. Jeśli uczeń ubiega się o uzyskanie oceny wyższej niż przewidywana (rocznej lub śródrocznej), powinien napisać sprawdzian z danego okresu nauczania na ocenę wyższą od przewidywanej, ale tylko z tych sprawdzianów, z których uzyskał (w pierwszym terminie) ocenę niższą od tej, o która się ubiega.
24. Każda ocena uzyskana w ten sposób wpisywana jest do dziennika jako cząstkowa.
25. Pisemne prace domowe są obowiązkowe i powinny być sprawdzone i ocenione przez nauczyciela minimum jeden raz w półroczu.
26. Jeżeli uczeń uczestniczy w ważnych imprezach szkolnych (np. zawody sportowe), a jednak przybywa na lekcję, to powinien o tym fakcie poinformować nauczyciela przedmiotu. Wymagania co do wyposażenia ucznia oraz jego przygotowania do zajęć (wykonanie pracy domowej) zostają zachowane.

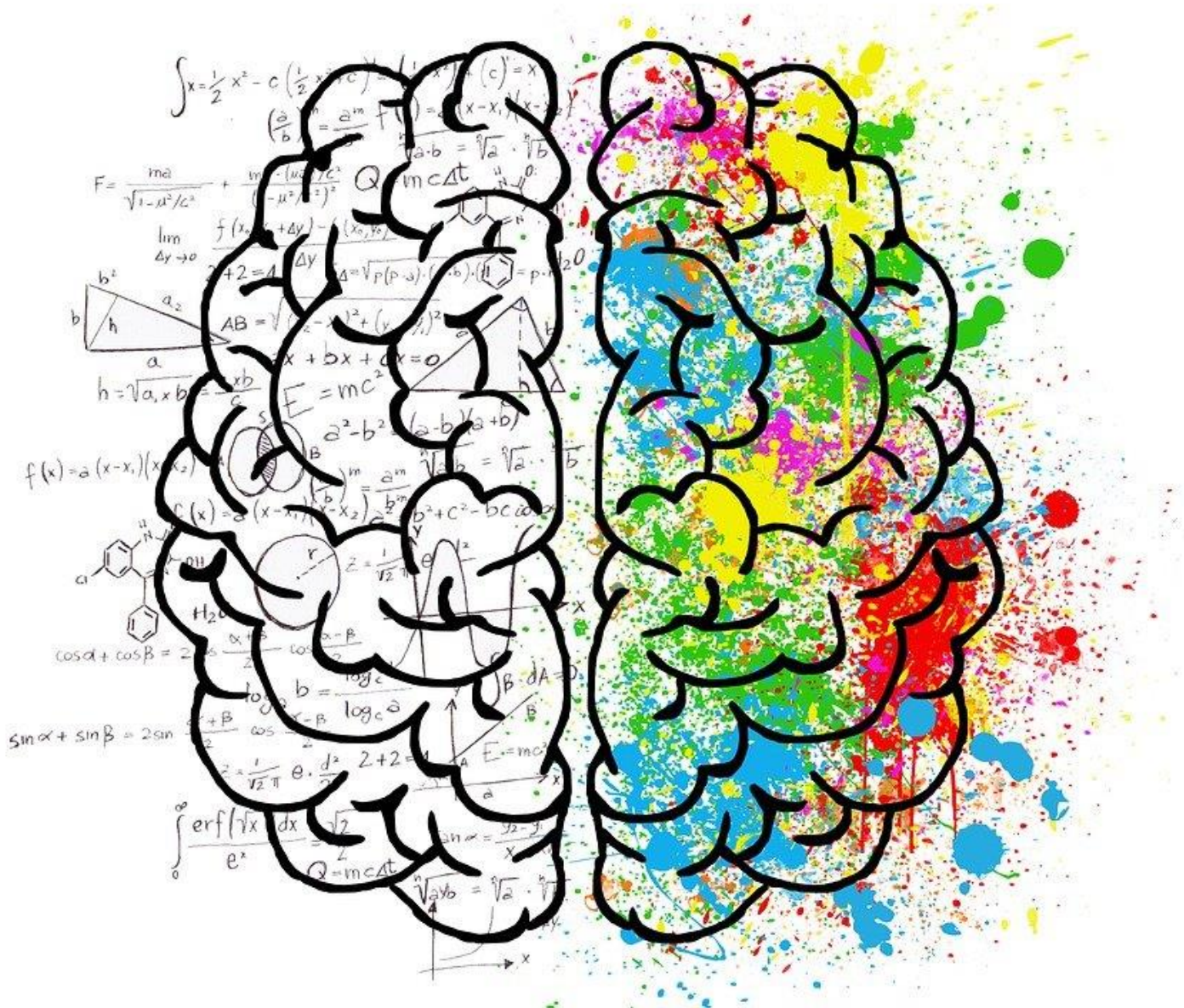
Poziomy wymagań i stopnie szkolne (oceny)

dla uczniów szkoły podstawowej

Ocena ze sprawdzianu/ pracy klasowej	Zakres %	
	od	do
ndst	0	14,5
ndst+	15	22,5
dop-	23	29,5
dop	30	39,5
dop+	40	44,5
dst-	45	49,5
dst	50	62,5
dst+	63	69,5
db-	70	74,5
db	75	82,5
db+	83	86,5
bdb-	87	90,5
bdb	91	99,5
bdb+	100	100
cel	Wiedza ponadprogramowa	

* sprawdzian (całogodzinny pisemny sprawdzian podsumowujący dział programowy, krótkie kartkówki z trzech ostatnich tematów)

МАТЕМАТИКА



mgr Iwona Gonera

PRZEDMIOTOWY SYSTEM OCENIANIA Z MATEMATYKI

ZASADY OCENIANIA I REGUŁY

PANUJĄCE NA LEKCJACH MATEMATYKI W KLASACH IV, V I VII

W ROKU SZKOLNYM 2021/2022

- I. Obszary aktywności oceniane na lekcjach matematyki:
- prace klasowe
 - krótkie sprawdziany (kartkówki)
 - aktywność na lekcji
 - ustne odpowiedzi
 - prace domowe
 - wszelkie prace dodatkowe
- II. Zasady ogólne oceniania
- Na lekcjach matematyki oceniane są w/w obszary aktywności.
 - Oceny bieżące ustala się według skali:
 - celujący – 6
 - bardzo dobry – 5
 - dobry – 4
 - dostateczny – 3
 - dopuszczający – 2
 - niedostateczny – 1
 - Prace klasowe przeprowadzane są z większej części materiału. Zapowiadane są z co najmniej tygodniowym wyprzedzeniem i przeprowadzane w dniach, w których nie ma podobnych prac z innych zajęć.
 - Jeżeli uczeń opuści pracę klasową z przyczyn losowych, powinien w ciągu dwóch tygodni od powrotu do szkoły, zgłosić się do nauczyciela przedmiotu i napisać zaległą pracę, w przeciwnym razie otrzymuje ocenę niedostateczną.
 - Uczeń może poprawić każdą ocenę z pracy klasowej (ocenę niedostateczną musi poprawić przynajmniej z dwóch prac klasowych w semestrze) w ciągu dwóch tygodni od otrzymania tej oceny. Po upływie tego terminu poprawa oceny będzie niemożliwa.
 - Przy poprawianiu ocen kryteria nie zmieniają się, a otrzymana ocena jest wpisana do dziennika, w przypadku, gdy jest wyższa od pierwotnej.
 - Krótkie sprawdziany (kartkówki) obejmują materiał z trzech ostatnich lekcji i nie są zapowiadane. Ocen z karkówek nie poprawia się.
 - Oceniowane prace klasowe i sprawdziany są udostępnione uczniowi do wglądu, następnie są przechowywane przez nauczyciela do 31 sierpnia każdego roku szkolnego.
 - Rodzice (prawni opiekunowie) sprawdzone i ocenione prace mogą otrzymać do wglądu podczas konsultacji.
 - Aktywność ucznia na lekcji nagradzana jest oceną wstawianą do dziennika lub znakiem „+” odnotowanym w notesie nauczyciela z datą (3 znaki „+” składają się na ocenę bardzo dobrą).
 - Uczeń ma prawo do dwukrotnego nie przygotowania się do lekcji w ciągu semestru, bez podania przyczyny i otrzymania znaku „-”.
 - Brak pracy domowej lub zeszytu z pracą domową karany jest oceną niedostateczną.
 - Nieobecność w szkole nie zwalnia ucznia z obowiązku przyswajania materiału programowego z matematyki. W przypadku dłuższej nieobecności (powyżej 3 dni), uczeń ma prawo otrzymać czas do uzupełnienia zaległości.

14. Praca domowa nie jest zadawana na ferie i święta.

15. Na dwa tygodnie przed klasyfikacją śródroczną i końcoworoczną nauczyciel informuje uczniów o przewidywanych ocenach klasyfikacyjnych. Natomiast o ewentualnej ocenie niedostatecznej uczeń informowany jest na miesiąc przed klasyfikacją.

16. Semestralna ocena niedostateczna musi być poprawiona w terminie ustalonym przez Radę Pedagogiczną. Jeśli uczeń nie zgłosi się w tym terminie i nie poprawi semestralnej oceny niedostatecznej, otrzymuje ocenę niedostateczną na koniec roku.

III. Oceny pracy klasowych i sprawdzianów ustalane są zgodnie z kryteriami wymagań na poszczególne oceny według zasady:

Ocena	Zakres %	
	od	do
ndst	0	14,5
ndst+	15	22,5
dop-	23	29,5
dop	30	39,5
dop+	40	44,5
dst-	45	49,5
dst	50	62,5
dst+	63	69,5
db-	70	74,5
db	75	82,5
db+	83	86,5
bdb-	87	90,5
bdb	91	99,5
bdb+	100	100
cel	Wiedza ponadprogramowa	

IV Kryteria wymagań na poszczególne oceny są dostępne do wglądu u nauczyciela przedmiotu.

MUZYKA



Anna Pożarlik

Specyfika oceniania z przedmiotu muzyka

1. Nauczyciel, dokonując oceny osiągnięć uczniów, powinien wziąć po uwagę przede wszystkim:
 - postawę na lekcji i zaangażowanie ucznia wobec stawianych mu zadań,
 - indywidualny wkład pracy ucznia, potrzebny do realizacji określonych działań muzycznych,
 - uzyskany poziom wiedzy i umiejętności w zakresie różnych form aktywności muzycznej i wiadomości z teorii muzyki,
 - postawę ucznia wobec dóbr kultury i wytworów sztuki,
 - podejmowanie przez ucznia dodatkowych zadań muzycznych, włączanie się w życie artystyczne klasy, szkoły i środowiska lub uczestniczenie w pozaszkolnej aktywności muzycznej,
 - uczestnictwo ucznia w zajęciach, zainteresowanie muzyką,
 - umiejętność formułowania przez niego problemów, wyciągania wniosków,
 - poszukiwanie własnych rozwiązań, obronę własnego poglądu.
2. Ocena semestralna powinna:
 - odzwierciedlać postawę ucznia wobec przedmiotu i wykonywanych zadań oraz wysiłek, jaki uczeń wkłada w ich realizację,
 - być wykładnikiem osiągniętych umiejętności, poziomu uzyskanej wiedzy w danym okresie oraz motywować i zachęcać ucznia do rozwijania zainteresowań muzycznych.
3. Ocena roczna musi uwzględniać wiedzę oraz umiejętności ucznia zdobyte i utrwalone w ciągu całego

Kryteria oceny

1. **Ocenę celującą** otrzymuje uczeń, który w pełni opanował zakres wiadomości i umiejętności objętych podstawą programową oraz:

- czynnie uczestniczy w zajęciach lekcyjnych, jest zaangażowany wobec stawianych mu zadań,
- podejmuje się wszelkich dodatkowych zadań muzycznych i artystycznych,
- wykazuje zainteresowanie muzyką (np. bierze udział w konkursach, koncertach, przygotowuje prezentacje na temat własnych zainteresowań muzycznych, zdobywa informacje z innych źródeł, angażuje się w życie artystyczne klasy, szkoły i środowiska lub uczestniczy w pozaszkolnej aktywności muzycznej).

2. **Ocenę bardzo dobrą** otrzymuje uczeń, który w pełni opanował zakres wiedzy i umiejętności, a ponadto:

- wykazuje aktywną postawę w pracach indywidualnych i zespołowych,
- wyróżniająco wywiązuje się z wszelkich zadań i powierzonych mu ról,
- uzyskuje bardzo dobre i dobre oceny częściowe,
- starannie wykonuje ćwiczenia muzyczne,
- potrafi obronić swój pogląd i postawę twórczą.

3. **Ocenę dobrą** otrzymuje uczeń, który opanował zakres programowy wiedzy i umiejętności w stopniu średnim, a także:

- zwykle pracuje systematycznie i efektywnie, indywidualnie i w grupie,
- poprawnie formułuje wnioski i udaje mu się bronić swych poglądów,
- odpowiednio wywiązuje się z części zadań oraz powierzonych ról,
- najczęściej uzyskuje dobre oceny częściowe.

4. **Ocenę dostateczną** otrzymuje uczeń, który opanował zakres wiedzy i umiejętności w stopniu poprawnym oraz:

- nie zawsze pracuje systematycznie i niezbyt chętnie podejmuje wszelkie działania,
- rzadko uczestniczy w dyskusjach i pracach zespołowo-grupowych,
- czasami poprawnie formułuje wnioski,
- ma problemy z obroną swoich poglądów,
- najczęściej uzyskuje dostateczne oceny częściowe.

5. **Ocenę dopuszczającą** otrzymuje uczeń, który opanował zakres wiedzy i umiejętności na poziomie elementarnym, a także:

- nie pracuje systematycznie i niezbyt chętnie podejmuje działania,
- biernie uczestniczy w dyskusjach,
- niestarannie wykonuje ćwiczenia,

– nie formułuje własnych wniosków.

6. **Ocenę niedostateczną** otrzymuje uczeń, który nawet w stopniu elementarnym nie opanował materiału i nie nabył umiejętności wskazanych w programie nauczania oraz:

- nie wykazuje zainteresowania przedmiotem,
- nie bierze udziału w działaniach twórczych,
- nie prowadzi zeszytu przedmiotowego,
- nie wykazuje żadnej chęci do poprawy swojej oceny.

Ocena ta nie wynika z możliwości, czy z braku uzdolnień ucznia, lecz z całkowitej niechęci do przedmiotu oraz pracy na lekcjach.

Formy sprawdzania kompetencji i osiągnięć uczniów:

1. Pisemna.
2. Ustna.
3. Praktyczna.

Narzędzia sprawdzania kompetencji i osiągnięć uczniów

1. Praca na lekcji

a) Praca na lekcji może przybrać następujące formy: odpowiedzi ustne, prace indywidualne, w parach, w grupach, prace zbiorowe, aktywność w zakresie form muzycznych: śpiewu, gry na instrumencie, słuchania muzyki, ruchu przy muzyce,

twórczości muzycznej.

b) Uczeń może być pytany z trzech ostatnich tematów lub z zadanej partii materiału (powtórka).

2. Sprawdziany:

a) Sprawdzian musi być zapowiedziany z co najmniej dwutygodniowym wyprzedzeniem.

b) W jednym dniu może się odbyć tylko jeden sprawdzian, a w ciągu tygodnia nie więcej niż trzy sprawdziany.

c) Sprawdzian jest obowiązkowy.

d) W razie nieobecności uczeń jest zobowiązany napisać sprawdzian w ciągu trzech tygodni od powrotu do szkoły.

e) W przypadku nieobecności ucznia tylko w dniu sprawdzianu nauczyciel może wyznaczyć uczniowi na jego napisanie termin krótszy niż trzy tygodnie.

f) W przypadku nieobecności nauczyciela termin sprawdzianu ustala się ponownie lub sprawdzian odbywa się na zastępstwie.

g) Uczeń przyłapany podczas sprawdzianu na niesamodzielnej pracy, używaniu lub posiadaniu niedozwolonych materiałów (np. ściąg, urządzeń elektronicznych) otrzymuje z tego sprawdzianu ocenę niedostateczną.

h) Jeżeli uczeń uzyska ze sprawdzianu ocenę niedostateczną, dopuszczającą lub dostateczną, może ten sprawdzian poprawić.

i) Poprawa sprawdzianu (jednokrotna) jest dobrowolna i musi się odbyć w terminie trzech

tygodni od daty oddania sprawdzianu.

j) Ocena z poprawy sprawdzianu nie anuluje poprzedniej.

k) Jeżeli ocena z poprawy sprawdzianu jest lepsza od poprzedniej oceny, zostaje wpisana do dziennika jako dodatkowa ocena bieżąca i jest wliczana odpowiednio do śródrocznej lub

rocznej oceny klasyfikacyjnej.

l) Jeżeli ocena z poprawy sprawdzianu nie jest lepsza od poprzedniej oceny, zostaje wpisana do dziennika w formie informacji i nie jest wliczana do oceny klasyfikacyjnej.

4. Kartkówki

a) Kartkówka nie musi być zapowiedziana.

b) Niezapowiedziana kartkówka może obejmować nie więcej niż trzy ostatnie tematy. Zapowiedziana kartkówka może obejmować zakres tematyczny określony przez

nauczyciela.

c) Kartkówka jest obowiązkowa.

d) W razie nieobecności ucznia jest zobowiązany napisać kartkówkę w ciągu trzech tygodni od powrotu do szkoły.

e) W przypadku nieobecności ucznia tylko w dniu kartkówki nauczyciel może wyznaczyć uczniowi na jej napisanie termin krótszy niż trzy tygodnie.

f) Uczeń przyłapany podczas kartkówki na niesamodzielnej pracy, używaniu lub posiadaniu niedozwolonych materiałów (np. ściąg, urządzeń elektronicznych) otrzymuje z

tej kartkówki ocenę niedostateczną.

g) Jeżeli uczeń uzyska z kartkówki ocenę niedostateczną, dopuszczającą lub dostateczną może tę kartkówkę poprawić.

h) Poprawa kartkówki (jednokrotna) jest dobrowolna i musi się odbyć w terminie trzech tygodni od daty oddania kartkówki.

i) Ocena z poprawy kartkówki nie anuluje poprzedniej.

j) Jeżeli ocena z poprawy kartkówki jest lepsza od poprzedniej oceny, zostaje wpisana do dziennika jako dodatkowa ocena bieżąca i jest wliczana odpowiednio do śródrocznej lub

rocznej oceny klasyfikacyjnej.

k) Jeżeli ocena z poprawy kartkówki nie jest lepsza od poprzedniej oceny, zostaje wpisana

do dziennika w formie informacji i nie jest wliczana do oceny klasyfikacyjnej.

Zadania domowe

a) Uczeń przyłapany na ściąganiu zadania domowego otrzymuje ocenę niedostateczną.

5. Przygotowanie do lekcji

a) Uczeń ma prawo dwa razy w semestrze zgłosić nieprzygotowanie do lekcji.

b) Jeżeli uczeń przekroczy ten limit lub nie zgłosi nieprzygotowania na początku zajęć, otrzymuje ocenę niedostateczną z zadania domowego lub odpowiedzi, w zależności od tego, czego dotyczy nieprzygotowanie.

c) Po nieobecności w szkole uczeń jest zobowiązany do uzupełnienia zeszytu przedmiotowego (w pięciolinie) oraz uzupełnienia zaległości w terminie wyznaczonym przez nauczyciela przedmiotu. Termin ten powinien być proporcjonalny do czasu nieobecności ucznia.

d) Nieprzyniesienie przez ucznia na lekcję potrzebnych materiałów (zeszyt przedmiotowy w pięciolinie, podręcznika, innych materiałów zapowiedzianych przez nauczyciela) oznacza nieprzygotowanie do lekcji.

6. Aktywność, zaangażowanie

a) Nauczyciel może nagrodzić ucznia bieżącą oceną celującą lub bardzo dobrą za czynne uczestniczenie w zajęciach, zaangażowanie wobec stawianych mu zadań, dodatkowe zadania i zainteresowania muzyką.

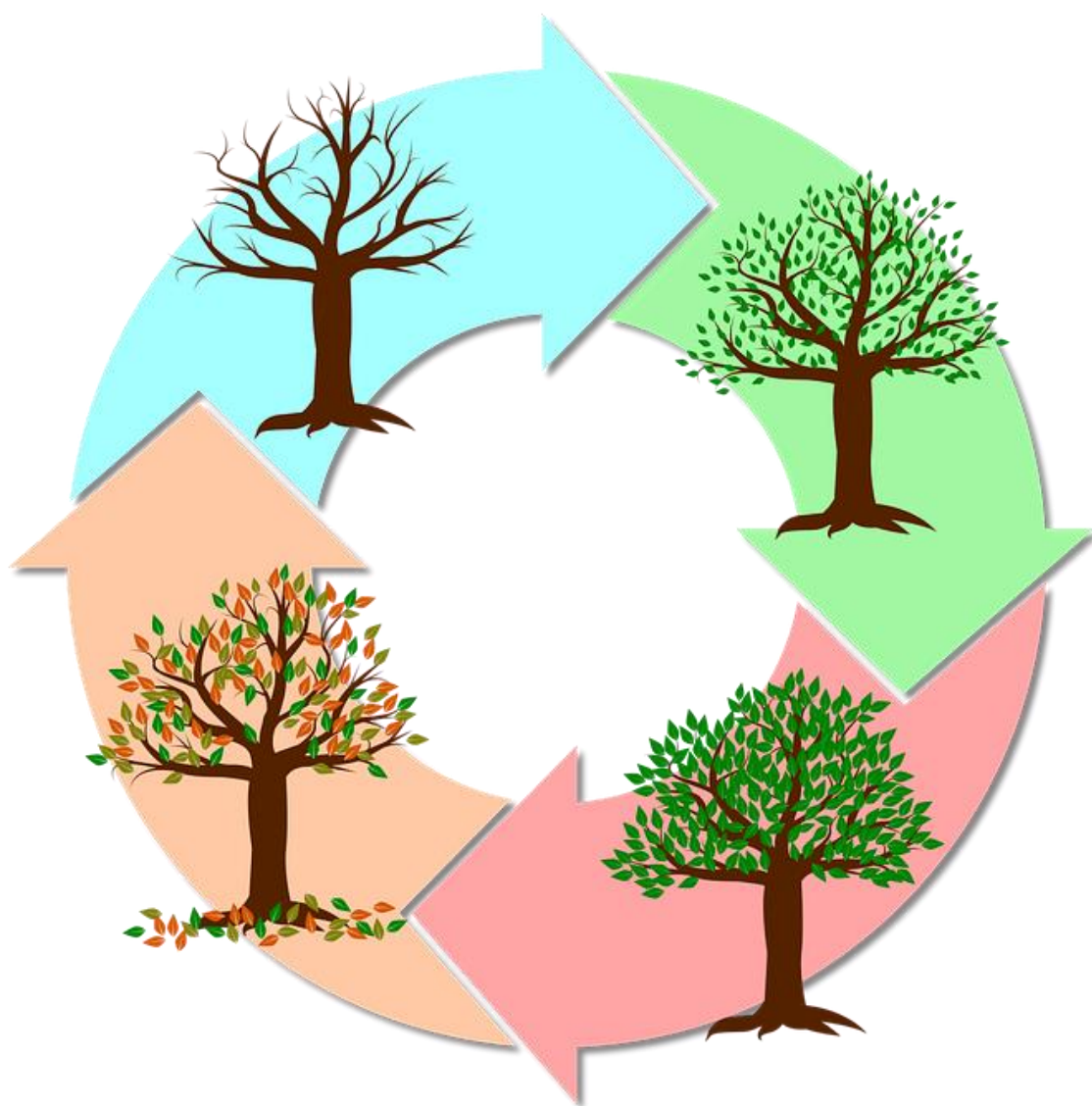
Ustalenia końcowe

1. Pod koniec semestru/roku szkolnego nie przewiduje się dodatkowego zdawania materiału przez uczniów w celu podwyższenia oceny klasyfikacyjnej.

2. Ocena końcowa nie jest średnią arytmetyczną ocen cząstkowych.

Postanowienia PZO z przedmiotu muzyka wchodzi w życie z dniem 1 września 2021r. Z dniem wejścia w życie niniejszego PZO uchyla się obowiązywanie dotychczasowych zasad oceniania z przedmiotu muzyka.

PRZYRODA



mgr Michał Klimas

PRZEDMIOTOWY SYSTEM OCENIANIA Z PRZYRODY W ROKU SZKOLNYM 2021/2022

Nauczanie przyrody odbywa się zgodnie z programem edukacyjnym „*Tajemnice przyrody. Program nauczania przyrody w klasie 4 szkoły podstawowej*”. (NOWA EDYCJA 2020 – 2022) autorstwa Jolanty Golanko, zgodnym z obowiązującą podstawą programową.

1. Program realizowany jest tygodniowo w kl. IV – 2 godz./tyg.
2. Przedmiotowy system oceniania z przyrody ma na celu:
 - kształtowanie postaw i zachowań pożądanych społecznie i posługiwanie się nimi we własnych działaniach,
 - przekazywanie uczniowi informacji o jego osiągnięciach edukacyjnych pomagających w uczeniu się, poprzez wskazanie, co uczeń robi dobrze, co i jak wymaga poprawy oraz jak powinien dalej się uczyć,
 - motywowanie ucznia do dalszej pracy,
 - pomoc uczniowi w samodzielnym planowaniu swojego rozwoju,
 - dostarczenie rodzicom (opiekunom prawnym), także nauczycielom i dyrektorowi szkoły informacji o efektywności procesu nauczania i uczenia się, wkładzie pracy uczniów nad własnym rozwojem oraz o postępach uczniów w nauce,
 - umożliwienie nauczycielom ustawicznego doskonalenia organizacji i metod pracy dydaktyczno-wychowawczej.

3. Ocenianiu podlegają osiągnięcia edukacyjne uczniów w następujących obszarach: wiedza i jej stosowanie w praktyce, kształcone umiejętności oraz aktywność i zaangażowanie w praktyce.

4. Ocenianie osiągnięć edukacyjnych uczniów ma służyć monitorowaniu pracy ucznia, rozpoznawaniu poziomu umiejętności i postępów w opanowaniu przez ucznia wiadomości z przyrody w stosunku do wymagań edukacyjnych wynikających z podstawy programowej i realizowanego programu nauczania oraz formułowaniu oceny.

5. Wymagania edukacyjne dostosowuje się do indywidualnych potrzeb rozwojowych i edukacyjnych oraz możliwości psychofizycznych ucznia:

- posiadającego orzeczenie o potrzebie kształcenia specjalnego,
- posiadającego orzeczenie o potrzebie indywidualnego nauczania,
- posiadającego opinię poradni psychologiczno-pedagogicznej, w tym specjalistycznej, specyficznych trudnościach w uczeniu się,
- objętego pomocą psychologiczno-pedagogiczną w szkole na podstawie rozpoznania indywidualnych potrzeb rozwojowych i edukacyjnych oraz indywidualnych możliwości psychofizycznych ucznia dokonanej przez nauczycieli i specjalistów w szkole.

6. W ocenianiu bieżącym stosuje się następujące formy sprawdzania osiągnięć edukacyjnych uczniów:

1. prace pisemne:

- sprawdziany (klasówki) obejmują większą partię materiału określoną przez nauczyciela, najczęściej po ukończeniu działu programowego; sprawdziany są zapowiadane z tygodniowym wyprzedzeniem,

– kartkówki dotyczące materiału z 1 – 3 ostatnich tematów i nie muszą być zapowiadane,

1. praca i aktywność na lekcji,
2. odpowiedzi ustne,
3. prace domowe,
4. wyniki pracy grupowej,
5. prace długoterminowe np. hodowle, obserwacje przyrodnicze, referaty, prezentacje multimedialne, zielniki, plakaty,
6. aktywność poza lekcyjna np. osiągnięcia w konkursach, akcjach charytatywnych, proekologicznych.
7. Oceny są jawne dla uczniów i ich rodziców (opiekunów prawnych).
8. Każdą ocenę z pisemnych i ustnych form sprawdzania umiejętności lub wiadomości ucznia wpisuje się do dziennika elektronicznego .
9. Sprawdzone i ocenione prace kontrolne i inne formy pisemnego sprawdzania wiadomości i umiejętności uczniów przedstawiane są do wglądu uczniom na zajęciach dydaktycznych.
10. Rodzice (prawni opiekunowie) mają możliwość wglądu w pisemne prace swoich dzieci:

na najbliższej po sprawdzianie konsultacji bądź zebrania, w czasie indywidualnych spotkań z nauczycielem przedmiotu,

11. Uczniowie i ich rodzice są na bieżąco informowani o postępach edukacyjnych, poprzez:
 - informację ustną,
 - wpisy do dziennika elektronicznego.

12. Nauczyciel uzasadnia każdą bieżącą ocenę szkolną:

- oceny z ustnych form sprawdzania wiedzy i umiejętności oraz z kartkówek nauczyciel uzasadnia ustnie w obecności klasy wskazując dobrze opanowaną wiedzę lub sprawdzaną umiejętność, braki w nich oraz przekazuje zalecenia do uzupełnienia braków.
- wszystkie oceny ze sprawdzianów uzasadniane są przez nauczyciela uniom i rodzicowi podczas konsultacji.

13. W ocenianiu bieżącym i klasyfikacyjnym z przyrody w klasach IV obowiązuje następująca skala ocen i ich skróty:

Ocena	Zakres %	
	od	do
ndst (1)	0	14,5
ndst+ (1+)	15	22,5
dop- (2-)	23	29,5
dop(2)	30	39,5
dop+ (2+)	40	44,5
dst-(3-)	45	49,5
dst(3)	50	62,5
dst+(3+)	63	69,5
db-(4-)	70	74,5
db(4)	75	82,5
db+(4+)	83	86,5
bdb- (5-)	87	90,5
bdb (5)	91	99,5
bdb+ (5+)	100	100
cel (6)	Wiedza ponadprogramowa	

14. W ocenach cząstkowych dopuszcza się stosowanie znaku „+” i „-” przy ocenie. Nauczyciel może te znaki stosować również jako sposób oceny pracy ucznia: zebranie trzech znaków „+” daje ocenę bardzo dobrą, zebranie trzech znaków „-” daje ocenę niedostateczną.

15. Dopuszcza się stosowanie skrótów w dzienniku: np. – nieprzygotowany, nb. – nieobecny.

16. Brak uczniowskiego wyposażenia (np. zeszytu, podręcznika, przyborów, itp.) może wpłynąć na ocenę pracy ucznia wyłącznie w sytuacjach uporczywie powtarzających się, zależnych od ucznia, a uniemożliwiających prowadzenie procesu nauczania i uczenia się.

17. Na ocenę osiągnięć ucznia nie ma wpływu jego wygląd, światopogląd, status społeczny i wcześniejsze osiągnięcia ucznia.

18. Obowiązują następujące zasady przeprowadzania prac pisemnych:

- nauczyciel ustala termin sprawdzianu z tygodniowym wyprzedzeniem, aby uczniowie mieli zapewniony czas na powtórzenie i utrwalenie wiadomości i umiejętności
 - sprawdzian zwykle będzie trwał 1 godzinę lekcyjną, a kartkówka do 15 minut,
 - uczniowie znają zakres sprawdzanej wiedzy i umiejętności oraz kryteria oceniania
 - nauczyciel ma 14 dni na sprawdzenie i ocenę sprawdzianu
 - nauczyciel omawia i poprawia błędy uczniów na sprawdzianie wspólnie z uczniami na zajęciach edukacyjnych, a ocenę wpisuje do dziennika elektronicznego,
 - jeżeli uczeń nie pisał sprawdzianu, powinien to zrobić w terminie ustalonym z nauczycielem do tygodnia od powrotu do szkoły, gdy powodem był dłuższy pobyt w szpitalu do dwóch tygodnie od powrotu do szkoły,
 - uczeń może poprawić raz każdą ocenę z prac pisemnych: ze sprawdzianów i kartkówek z trzech tematów,
 - poprawa powinna odbyć się w ciągu dwóch tygodni od oddania i omówienia pracy w terminie ustalonym wspólnie z nauczycielem,
 - ocena otrzymana za poprawianą pracę pisemną wpisana jest jako kolejna do dziennika, do wystawienia oceny na semestr obie są równorzędne,
 - uczeń nie może poprawiać ocen z kartkówek z jednego tematu lekcji, odpowiedzi ustnych oraz z innych form oceniania ucznia,
- prace pisemne przechowuje nauczyciel przedmiotu do końca zajęć edukacyjnych w danym roku szkolnym.

19.

-stopień celujący otrzymuje uczeń, który:

1. a) opanował pełny zakres wiedzy i umiejętności określony programem nauczania w danej klasie oraz posługuje się zdobytymi wiadomościami w sytuacjach nietypowych,

2. b) samodzielnie i twórczo rozwija własne uzdolnienia, biegle posługuje się zdobytymi wiadomościami w rozwiązywaniu problemów teoretycznych lub praktycznych, proponuje rozwiązania nietypowe,

3. c) uzyskał tytuł laureata lub finalisty wojewódzkiego konkursu przedmiotowego,

4. d) osiąga sukcesy w różnych konkursach przedmiotowych szkolnych i pozaszkolnych,

- stopień bardzo dobry otrzymuje uczeń, który:

1. a) opanował pełny zakres wiedzy i umiejętności określony programem nauczania w danej klasie oraz sprawnie posługuje się zdobytymi wiadomościami,

2. b) rozwiązuje samodzielnie problemy teoretyczne i praktyczne objęte programem nauczania, potrafi zastosować posiadaną wiedzę do rozwiązywania zadań i problemów w nowych sytuacjach,

- stopień dobry otrzymuje uczeń, który:

1. a) nie opanował w pełni wiadomości określonych w programie nauczania w danej klasie, ale opanował

je na poziomie przekraczającym wymagania ujęte w podstawie programowej przedmiotu,

2. b) poprawnie stosuje wiadomości, rozwiązuje (wykonuje) samodzielnie typowe zadania teoretyczne lub praktyczne;

- stopień dostateczny otrzymuje uczeń, który:

1. a) opanował wiadomości i umiejętności określone programem nauczania w danej klasie na poziomie treści zawartych w podstawie programowej,

2. b) rozwiązuje typowe zadania teoretyczne lub praktyczne o średnim stopniu trudności,

-stopień dopuszczający otrzymuje uczeń, który:

1. a) ma trudności z opanowaniem zagadnień ujętych w podstawie programowej, ale braki te nie przekreślają możliwości uzyskania przez ucznia podstawowej wiedzy w ciągu dalszej nauki (z wyjątkiem uczniów klas programowo najwyższych),

2. b) rozwiązuje zadania teoretyczne i praktyczne typowe o niewielkim stopniu trudności;

- stopień niedostateczny otrzymuje uczeń, który:

1. a) nie opanował wiadomości i umiejętności ujętych w podstawie programowej, a braki w wiadomościach i umiejętnościach uniemożliwiają dalsze zdobywanie wiedzy z tego przedmiotu (nie dotyczy klas programowo najwyższych),

2. b) nie jest w stanie rozwiązać zadań o niewielkim (elementarnym) stopniu trudności.

3. Należy dostosować wymagania edukacyjne oraz formy i metody pracy w stosunku do ucznia, u którego stwierdzono specyficzne trudności w uczeniu się lub deficyty rozwojowe w zależności od indywidualnych potrzeb, oraz zaleceń poradni zawartych w orzeczeniu lub opinii. Uczniowie ci mają prawo do:

- wydłużonego czasu pracy,
- obniżonego progu punktacji w pracach pisemnych,
- mniejszej ilości zadań, zadań o obniżonym poziomie trudności,
- indywidualnej pomocy nauczyciela na zajęciach i w trakcie pisania pracy,
- dostosowania warunków i form pracy podczas pisania prac pisemnych,
- innych kryteriów oceny przy sprawdzaniu zadań otwartych.

20. Klasyfikowanie śródroczne przeprowadza się na koniec I okresu, a roczne na koniec zajęć edukacyjnych w danej klasie.

21. Ocena wystawiana na koniec drugiego okresu jest oceną roczną, uwzględniającą osiągnięcia ucznia z obu okresów.

22. Ocena semestralna wynika z ocen bieżących, ale nie jest średnią arytmetyczną ocen częściowych.

23. Oceny klasyfikacyjne z przedmiotu ustala nauczyciel prowadzący zajęcia edukacyjne w klasie na podstawie systematycznej oceny pracy uczniów z uwzględnieniem ocen bieżących.

24. Szkolne wyniki klasyfikacji (śródrocznej i rocznej) zatwierdza Rada Pedagogiczna.

WYCHOWANIE FIZYCZNE



mgr Michał Klimas
mgr Artur Rybaniec
mgr Paweł Puchała

Kontrakt klasy z nauczycielem wychowania fizycznego na rok szkolny 2021/2022

Ocena z wychowania fizycznego obejmuje następujące obszary:

I. AKTYWNOŚĆ

1. systematyczny udział w zajęciach (frekwencja)

2. aktywność na zajęciach:

- aktywny udział w lekcji
- zaangażowanie podczas wykonywania ćwiczeń na zajęciach
- odpowiedni strój gimnastyczny
- samodzielne prowadzenie rozgrzewki i fragmentów zajęć
- pomoc w organizacji lekcji

3. działalność na rzecz kultury fizycznej:

- uczeń bierze udział w zawodach szkolnych i międzyszkolnych
- uczeń bierze udział w konkursach wiedzy o tematyce sportowej i prozdrowotnej
- pomaga w organizacji imprez sportowych w szkole i poza nią
- pomaga w organizacji gazetki, tablic i wystawek związanych z przedmiotem
- pomaga dbać o sprzęt sportowy

II. OSIĄGNIĘCIA EDUKACYJNE

1. poziom i postęp umiejętności:

Poziom i postęp umiejętności badany jest za pomocą sprawdzianów umiejętności uczniów wg programu nauczania. Sprawdziany obejmują różne dyscypliny. Ocena stanowi średnią arytmetyczną sprawdzianów umiejętności.

Proponowane sprawdziany umiejętności:

- lekka atletyka: przekazanie pałeczki sztafetowej, start niski, skip A i C, rzut piłeczką palantową, skok w dal, bieg na 60m, marszowo – biegowy test Coopera.
- gimnastyka: przewrót w przód i w tył, prosty układ gimnastyczny.
- piłka siatkowa: odbicia piłki sposobem oburącz górnym i dolnym, wykonanie zagrywki jednorącz, atak.
- piłka koszykowa: kozłowanie piłki slalomem, podania i chwyty, rzut piłki do kosza

- piłka ręczna: rzut piłki do bramki
- piłka nożna: prowadzenie piłki ze zmianą kierunku ruchu, strzał do bramki

2. poziom i postęp wiedzy:

Uczeń wie: jak należy kulturalnie kibicować, dlaczego należy przestrzegać ustalonych reguł w trakcie rywalizacji sportowej, jak postępować w sytuacji zagrożenia zdrowia i życia, jak bezpiecznie korzystać z urządzeń sportowych, jak zastosować samoasekurację, jak bezpiecznie zachowywać się nad wodą i w górach, jak się chronić przed słońcem, jak dobrać strój i obuwie w zależności od miejsca zajęć i pogody, jak mierzyć tętno w spoczynku i po wysiłku, jakie są metody hartowania organizmu, potrafi ocenić własną postawę ciała, zna podstawowe przepisy gier i zabaw.

Każdy uczeń, raz w semestrze, ma przeprowadzić samodzielnie lub z pomocą nauczyciela rozgrzewkę, w której oceniany jest dobór ćwiczeń kształtujących i wiedza o ich wpływie na organizm.

3. poziom i postęp sprawności:

- siła mięśni ramion – zwis na ugiętych przedramionach
- siła mięśni brzucha – „nożyce poprzeczne”
- siła mięśni posturalnych – rzut piłką lekarską w tył z za głowy
- skoczność - skok w dal z miejsca i wyskok dosiężny
- gibkość - skłon tułowia w przód o nogach prostych
- wytrzymałość – bieg na odległość
- szybkość - bieg w miejscu z klaśnięciem pod kolanem w ciągu 10sek lub bieg krótki 60m.

Sprawność badana jest za pomocą testów (min 2x w roku) – wybranych prób sprawności:

4. Ocenianie

Oceniany jest postęp, który ustala się na podstawie diagnozy przeprowadzanej na początku klasy IV, tak by motywować uczniów do większego wysiłku. Nauczyciel może indywidualizować poziom trudności testów w zależności od poziomu sprawności uczniów. Nauczyciel może pozostawić ocenę bez zmian, np. jeśli uczeń długo nie ćwiczył. Sprawność ogólna oceniana jest na podstawie **pomiaru cech motorycznych** jako średnia arytmetyczna ocen.

Uczniowie, którzy **reprezentują** szkołę w rozgrywkach międzyszkolnych, zawodach sportowych, pomagają w organizowaniu imprez w szkole, startują w rozgrywkach szkolnych, trenują w klubach sportowych, posiadają klasy sportowe bądź inne osiągnięcia sportowe mogą uzyskać **wyższą ocenę** końcową.

5. Aktywność na zajęciach – przygotowanie do lekcji

Uczniowi przysługuje jedno nieprzygotowanie (brak stroju) na dany miesiąc w roku szkolnym. Kolejne nieprzygotowanie będzie oznaczało ocenę niżej za aktywność w danym miesiącu. Nieprzygotowanie musi być zgłoszone przed lekcją. Właściwy strój na lekcję to **biała koszulka i spodenki sportowe / legginsy**. Na lekcji niedozwolone jest noszenie biżuterii (łańcuszki, zegarki, bransoletki, kolczyki), długie włosy muszą być związane.

Ocenę celującą otrzymuje uczeń, który:

1. Opanował umiejętności i wiadomości znacznie wykraczającą poza program nauczania.
2. Bierze czynny udział w zajęciach sportowo - rekreacyjnych wszelkiego typu.
3. Reprezentuje szkołę lub klub sportowy w rozgrywkach sportowych (na szczeblu gminnym, powiatowym, rejonowym, wojewódzkim lub ogólnopolskim).
4. Uzyskał 91% - 100% frekwencji na zajęciach wychowania fizycznego.
5. Z przewidzianych w danej klasie sprawdzianów otrzymał co najmniej ocenę bardzo dobrą.
6. Jest wszechstronny, chętnie ćwiczy bez względu na charakter zajęć, pomaga słabszym kolegom w opanowaniu ćwiczeń.
7. Wykazuje znajomość przepisów sportowych, teoretyczną i praktyczną w zakresie dyscyplin sportowych uprawianych w szkole.

Ocenę bardzo dobrą otrzymuje uczeń, który:

1. Opanował umiejętności i wiadomości określone programem nauczania.
2. Bierze regularny udział w pozalekcyjnych zajęciach sportowo - rekreacyjnych.
3. Uzyskał 81% - 90% frekwencji na zajęciach wychowania fizycznego.
4. Z przewidzianych w danej klasie sprawdzianów w większości otrzymał ocenę bardzo dobrą.
5. Zawsze chętnie ćwiczy, pomaga słabszym kolegom w opanowaniu ćwiczeń.
6. Wykazuje znajomość przepisów sportowych, potrafi wraz z nauczycielem sędziować zawody klasowe.

Ocenę dobrą otrzymuje uczeń, który:

1. Opanował w dużym zakresie umiejętności i wiadomości określone programem nauczania.
2. Uczestniczy w pozalekcyjnych zajęciach sportowo - rekreacyjnych.
3. Uzyskał 71% - 80% frekwencji na zajęciach wychowania fizycznego.
4. Bierze aktywny udział w zajęciach lekcyjnych we wszystkich przewidzianych programem dyscyplinach.
5. Z przewidzianych w danej klasie sprawdzianów w większości otrzymał co najmniej ocenę dobrą.

6. Zna przepisy niektórych dyscyplin sportowych.

Ocenę dostateczną otrzymuje uczeń, który:

1. Opanował umiejętności i wiadomości określone programem nauczania na poziomie minimalnym.
2. Uzyskał 61% - 70% frekwencji na zajęciach wychowania fizycznego.
3. Mało aktywny udział w zajęciach lekcyjnych we wszystkich przewidzianych programem dyscyplinach.
4. Z przewidzianych w danej klasie sprawdzianów w większości otrzymał co najmniej ocenę dostateczną.
5. Zna niektóre przepisy z lubianych przez siebie dyscyplin sportowych.

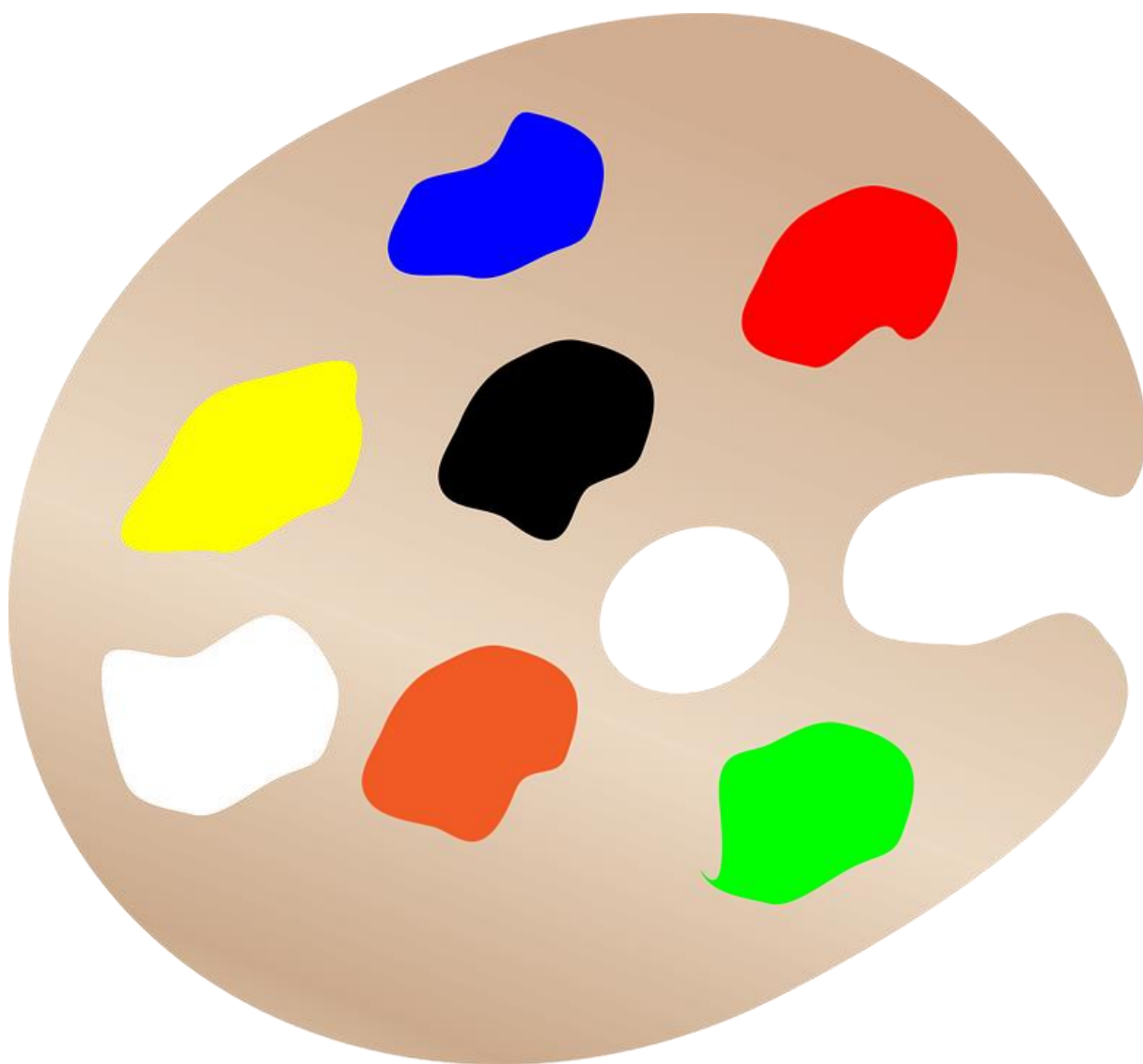
Ocenę dopuszczającą otrzyma uczeń, który:

1. Nie opanował umiejętności i wiadomości w sposób wystarczający określonych w programie nauczania.
2. Uzyskał 51% - 60% frekwencji na zajęciach wychowania fizycznego .
3. Nie jest aktywny na lekcji, uchyla się od zajęć, niechętnie ćwiczy, traktuje wybiórczo zajęcia z kultury fizycznej).
4. Z dwóch lub więcej przewidzianych sprawdzianów dla danej klasy uzyskał ocenę dopuszczającą.
5. Zna pojedyncze przepisy z ulubionej dyscypliny, objętej programem nauczania.

Ocenę niedostateczną otrzymuje uczeń, który:

1. Nie opanował umiejętności i wiadomości w programie nauczania.
2. Uzyskał poniżej 51% frekwencji na zajęciach wychowania fizycznego.
3. Wykazuje całkowity brak aktywności, nie ćwiczy lub ćwiczy niechętnie, nie wykonuje poleceń nauczyciela).
4. Z przewidzianych w danej klasie sprawdzianów w większości otrzymał oceny niedostateczne lub nie podszedł do nich.
5. Nie zna żadnych przepisów z objętych programem dyscyplin sportowych.

PLASTYKA



mgr Katarzyna Rybaniec

JĘZYK ANGIELSKI



mgr Robert Bielecki

RELIGIA



mgr Adam Kępka

EDUKACJA DLA BEZPIECZEŃSTWA



mgr Anna Sikora